

【表紙】

【提出書類】	有価証券報告書
【根拠条文】	金融商品取引法第24条第1項
【提出先】	関東財務局長
【提出日】	2026年6月22日
【事業年度】	第43期(自 2025年4月1日 至 2026年3月31日)
【会社名】	WDBココ株式会社
【英訳名】	WDB coco CO., LTD.
【代表者の役職氏名】	代表取締役社長 谷口 晴彦
【本店の所在の場所】	東京都中央区晴海一丁目8番11号 トリトンスクエアY棟27F
【電話番号】	03-5144-2250
【事務連絡者氏名】	取締役 藤原 素行
【最寄りの連絡場所】	東京都中央区晴海一丁目8番11号 トリトンスクエアY棟27F
【電話番号】	03-5144-2250
【事務連絡者氏名】	取締役 藤原 素行
【縦覧に供する場所】	株式会社東京証券取引所 (東京都中央区日本橋兜町2番1号)

第一部 【企業情報】

第1 【企業の概況】

1 【主要な経営指標等の推移】

回次	第39期	第40期	第41期	第42期	第43期
決算年月	2022年3月	2023年3月	2024年3月	2025年3月	2026年3月
売上高 (千円)	3,615,306	4,070,609	4,595,720	5,326,810	4,815,813
経常利益 (千円)	963,253	1,087,903	1,273,105	1,309,576	964,450
当期純利益 (千円)	647,701	743,625	857,828	912,899	679,306
持分法を適用した場合の投資利益 (千円)	-	-	-	-	-
資本金 (千円)	275,940	279,248	279,983	279,983	279,983
発行済株式総数 (株)	2,388,500	2,402,000	2,405,000	2,405,000	2,405,000
純資産額 (千円)	2,148,079	2,802,784	3,563,606	4,296,023	4,782,942
総資産額 (千円)	3,133,667	3,660,927	4,658,848	5,585,615	5,704,206
1株当たり純資産額 (円)	899.39	1,166.91	1,481.82	1,786.40	1,988.87
1株当たり配当額 (円)	40.00	41.00	75.00	80.00	95.00
(1株当たり中間配当額) (円)	(-)	(-)	(-)	(-)	(-)
1株当たり当期純利益 (円)	273.94	311.24	356.90	379.61	282.47
潜在株式調整後1株当たり当期純利益 (円)	269.64	309.31	356.47	-	-
自己資本比率 (%)	68.5	76.6	76.5	76.9	83.8
自己資本利益率 (%)	34.8	30.0	26.9	23.2	15.0
株価収益率 (倍)	19.86	15.55	12.90	9.26	9.19
配当性向 (%)	14.6	13.2	21.0	21.1	33.6
営業活動によるキャッシュ・フロー (千円)	747,902	517,492	772,202	1,104,251	570,538
投資活動によるキャッシュ・フロー (千円)	60,478	302,971	91,822	88,335	80,533
財務活動によるキャッシュ・フロー (千円)	79,107	101,209	110,935	195,830	207,029
現金及び現金同等物の期末残高 (千円)	1,888,588	2,001,899	2,658,578	3,478,664	3,761,639
従業員数 (名)	403 〔外、平均臨時雇用者数〕	471 〔68〕	504 〔73〕	566 〔83〕	516 〔95〕
株主総利回り (比較指標：配当込みTOPIX) (%)	136.7 (102.0)	122.7 (107.9)	118.7 (152.5)	93.5 (150.2)	73.0 (202.2)
最高株価 (円)	7,800	6,060	6,580	4,670	3,585
最低株価 (円)	3,205	4,070	4,480	2,755	2,552

- (注) 1. 当社は連結財務諸表を作成しておりませんので、連結事業年度に係る主要な経営指標等の推移については記載しておりません。
2. 持分法を適用した場合の投資利益については、当社は関連会社を有していないため記載しておりません。
3. 第42期の潜在株式調整後1株当たり当期純利益については、ストック・オプションが全て権利行使されたことに伴い、潜在株式が存在しないため記載しておりません。
4. 第43期の潜在株式調整後1株当たり当期純利益については、潜在株式が存在しないため記載しておりません。
5. 従業員数は、他社から当社への出向者を含む就業人員数であり、臨時雇用者数(パートタイマー、人材会社等からの派遣社員を含む。)は、最近1年間の平均人員(1日8時間換算)を〔 〕にて外数で記載しております。
6. 最高・最低株価は、2022年4月3日以前は東京証券取引所マザーズ市場におけるものであり、2022年4月4日以降は東京証券取引所グロース市場におけるものです。

2 【沿革】

年月	概要
1984年 8月	医薬医療・ライフサイエンス系分野の翻訳サービスを事業目的として、東京都中央区に株式会社アイ・シー・オー（資本金400万円）を設立
1986年 2月	本社を東京都目黒区に移転
1990年10月	本社を東京都中央区に移転
1994年11月	CRO業務の拡大を目的に薬事申請関連資料の作成代行を行うメディカルライティングサービスを開始
1997年 3月	本社を東京都目黒区に移転
2007年 5月	本社を東京都港区に移転
2011年 4月	人材サービス関連事業を行うWDB株式会社（現WDBホールディングス株式会社）の完全子会社となる
2011年 5月	社員数増加に伴う増床を目的に本社を東京都千代田区大手町二丁目3番6号に移転
2012年10月	社員数増加に伴う増床を目的に本社を東京都千代田区大手町二丁目6番2号に移転
2012年11月	当社を存続会社として、安全性情報管理サービス、ドキュメントサポートサービス及び特定派遣サービスを行うWDBメディカル株式会社を吸収合併し、同時に商号をWDBアイシーオー株式会社へ変更
2014年 2月	CRO業務の拡大を目的に臨床研究支援サービスを開始
2015年 9月	受託件数の増加に対応するため沖縄データセンターを開設
2016年 2月	社員数増加に伴う増床を目的に本社及びデータセンターを東京都中央区八重洲に移転
2016年 4月	CRO業務の拡大を目的に製造販売後調査支援サービスを開始
2016年 6月	関西エリアの顧客サービスの強化と営業活動強化、受託件数の増加に対応するため兵庫県神戸市中央区港島中町に関西オフィス・神戸データセンターを開設
2017年12月	社員数増加に伴い東京データセンターを増床
2018年 4月	CRO業務の拡大を目的に臨床開発支援サービスを開始
2019年 6月	商号をWDBココ株式会社へ変更 社員数増加に伴う増床を目的に本社を東京都中央区晴海に移転
2019年12月	東京証券取引所マザーズ市場に上場
2021年10月	社員数増加に伴う増床を目的に関西オフィス・神戸データセンターを兵庫県神戸市中央区京町に移転
2022年 4月	東京証券取引所の市場区分の見直しにより、グロース市場へ移行
2023年 3月	製造販売後調査支援サービス及び臨床研究支援サービスを行うWDB臨床研究株式会社を子会社化
2023年 6月	WDB臨床研究株式会社を吸収合併
2026年 2月	営業・業務運用強化を目的に大阪オペレーションセンターを大阪府大阪市北区大深町に開設

(注) 1. WDBメディカル株式会社は、CRO業務における安全性情報管理サービス、ドキュメントサポートサービス、特定派遣サービスを事業目的として、2010年4月に東京都千代田区に設立（資本金5000万円）、東京都新宿区で事業を開始し、社員数増加に伴い2011年5月に事業拠点を東京都千代田区大手町に移転しております。

3 【事業の内容】

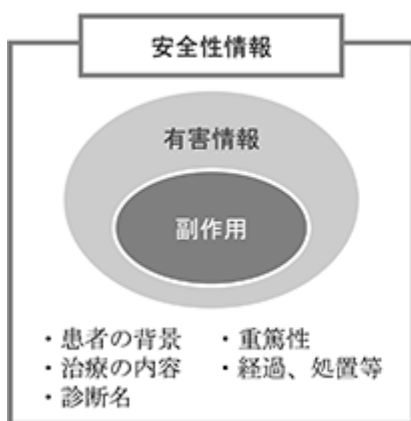
当社は、医薬品・医療機器開発における代行、支援業務として「安全性情報管理サービス」を軸に、「ドキュメントサポートサービス」、「製造販売後調査支援サービス」、「臨床研究支援サービス」を展開しております。各サービスは、委受託契約によるサービス提供のみならず、一部、人材派遣契約によるサービス提供も行っております。なお、当社はCRO事業の単一セグメントであるため、セグメント情報は記載せず各サービスについて記載しております。

(1) 安全性情報管理サービス

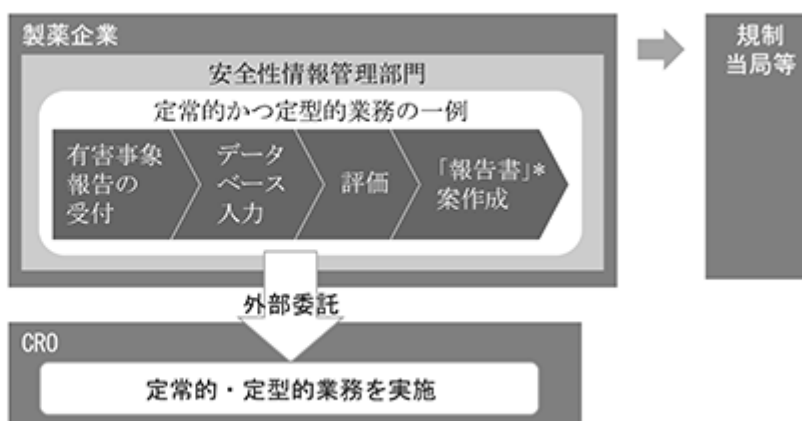
当サービスでは、医薬品・医療機器開発における国内外の臨床試験や医薬品の市販後に発生する安全性情報について、入力・評価案作成、報告書案作成等の支援業務サービスを提供しております。

例えば、医薬品の臨床試験では、開発中の治験品を人体に投与することで、その望ましくない反応についての情報の収集、評価を行います。また、安全性が確認され上市された、優れた効能・効果を持つ医薬品であっても、様々な要因で望ましくない反応が生じる可能性があります。これらの望ましくない反応についての発現状況や有効性に関する情報（安全性情報）は、規制当局にあたる独立行政法人医薬品医療機器総合機構（以下「PMDA」という。）への報告が製薬企業には義務付けられており、臨床試験中はもちろん、新薬としての承認を受けた後も継続的に収集・評価・報告をすることが求められております。当社では、収集された安全性情報について、安全性情報管理データベースでの症例管理番号の発番、安全性情報の入力や、PMDAへの報告要否についての評価案作成、報告書案の作成サービスを提供しております。また、安全性情報を管理する上で発生する日英/英日翻訳や紙資料のファイリング業務も行っております。

【安全性情報の概念】



【安全性情報管理業務のイメージ】



* 個別症例安全性報告書 (ICSR: Individual Case Safety Report)

(2) ドキュメントサポートサービス

当サービスでは、医薬品開発の各段階において発生する各種文書・資料に関する支援を提供しております。薬事領域におけるPMDAへの承認申請資料のQC（品質管理）・翻訳から、CTD（日米EU3極共通の医薬品承認申請様式）作成支援のほか、治験領域においては、治験届および関連資料の作成・QC、文書の押印申請・施設等への発送、治験関連資料の印刷発注・管理、安全性情報の一括発送、治験費用支払い対応、文書移管、システムサポート、症例ファイル管理等、治験運営に付随する各種ドキュメント業務を幅広く支援しております。

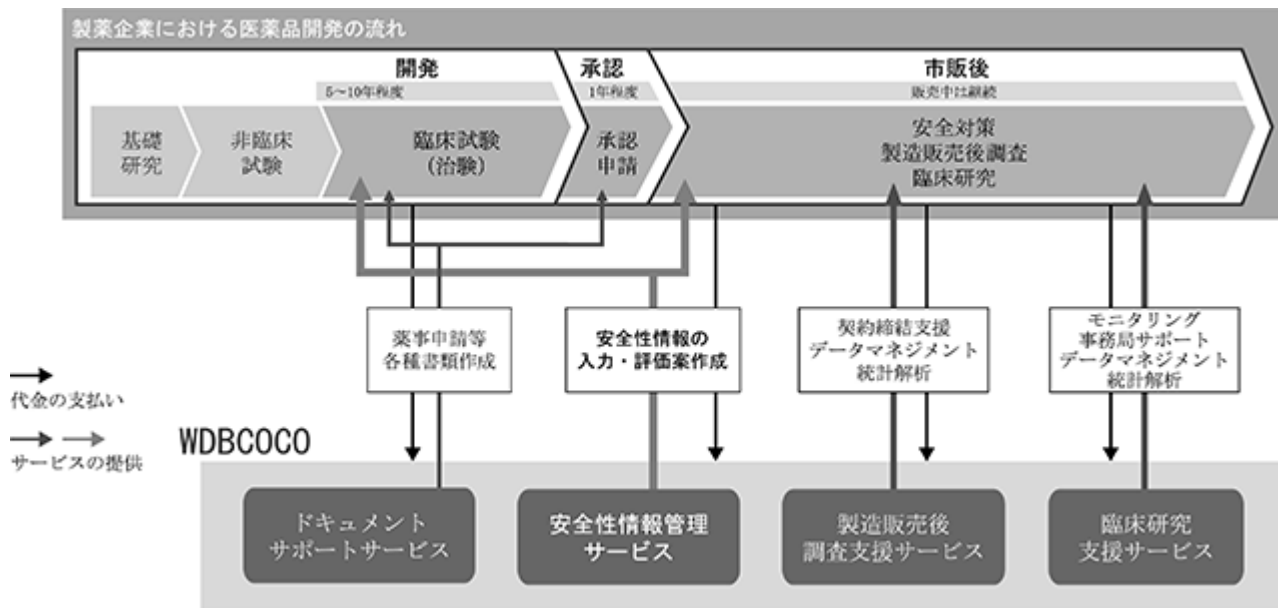
(3) 製造販売調査支援サービス

当サービスでは、新薬の承認後に実施される製造販売後調査において、調査を依頼する医療機関との契約書類等の作成・締結・管理の代行及び調査票の回収、また調査におけるデータマネジメントや統計解析、調査関連文書のファイリング、コールセンター業務などのサービスを提供しております。

(4) 臨床研究支援サービス

当サービスでは、ヒトを対象とした医学系研究において、研究開始時の参加医療機関のサポート、臨床データの収集とチェック、研究実施状況のモニタリング、収集されたデータの統計解析/結果報告書作成まで、研究に係る一連のサービスをワンストップで提供しています。

[事業系統図]



4 【関係会社の状況】

名称	住所	資本金又は 出資金 (千円)	主要な事業 の内容	議決権の所有 (又は被所有) 割合(%)	関係内容
(親会社) W D B ホールディングス 株式会社(注)1	兵庫県神戸市	1,000,000	人材サービス事 業、CRO事業	被所有 67.7	役員の兼務 1名

(注)有価証券報告書を提出しております。

第2 【事業の状況】

1 【経営方針、経営環境及び対処すべき課題等】

文中の将来に関する事項は、本書提出日現在において当社が判断したものであります。本項目を含む、本書における当社に関連する見通し、計画、目標などの将来に関する記述は、当社が現在入手している情報に基づき、本書提出日時点における予測等を基礎としてなされたものであり、実際の結果は記載内容と大きく異なる可能性があります。

(1) 会社の経営の基本方針等

当社の顧客である医薬品・医療機器企業は、開発コストの増大や薬価の引き下げ、医療機器の保険償還価格の減少等による収益性の変化によって厳しい状況に直面しています。そのため、各部門においては中長期的に大幅なコスト削減が求められる中で、増大する業務負担に対応しなければならないという複雑な課題に直面しています。

このような状況の中、業務支援によって顧客の課題を解決することを事業の軸としてきた当社は、医薬品・医療機器企業の開発から製造販売後の各段階における「安全性情報管理」、「ドキュメントサポート」、「製造販売後調査」、「臨床研究」の各サービスを通じて、継続的な品質向上や生産性改善を伴う受託業務のオペレーションに加えて、標準化・自動化の推進によって改革した業務プロセスとオペレーションの提供を行ってまいります。これにより、顧客の課題解決の支援とさらなる価値の提供を進めることで、市場の競争優位性の強化に繋げ、持続可能な成長の達成と中長期的な企業価値の向上に努めております。

(2) 目標とする経営指標

当社は、売上高経常利益率を重要な経営指標と捉えております。今後も収益力の拡大に注力し、株主価値の向上に努めてまいります。

(3) 会社の対処すべき課題

CRO市場においては、定型業務の自動化、アウトソーシングに依存しない業務運用など、委託対象業務やその進め方の変化があります。当社はこの構造的変化を的確に捉え、CROとしてのサービスの提供価値を見直し、業務の属人化を排除し、業務プロセスの標準化と自動化を念頭においた標準化の取り組みを進めることで、品質の再現性と生産性を向上します。具体的には、判断、顧客対応、品質担保、マルチタスクへの対応など、人が担うべき実務価値領域に資源を集中させ、AIと共存する新たなCROモデルを確立します。これにより、顧客の課題解決の支援とさらなる価値の提供を進めることで、市場の競争優位性の強化に繋げ、持続可能な成長の達成と中長期的な企業価値の向上に努めてまいります。

2 【サステナビリティに関する考え方及び取組】

当社のサステナビリティに関する考え方及び取組は以下のとおりであります。なお、文中の将来に関する事項は、当事業年度末において当社が判断したのになります。

(1) ガバナンス

当社は、「仕事の成果」の保証と「新しい価値」の提供を通じて、お客様の課題を解決し、医療の未来に貢献することを企業理念としております。この企業理念を継続的に成し遂げることによって、患者さんにおける革新的医薬品への早期アクセスと医療アウトカムの向上の実現に努め、ステークホルダーの方々と共に豊かさと持続可能な社会実現に向けた取組を推進してまいります。当社はサステナビリティに関する議題を長期的な企業価値に直結する経営課題として認識しており、代表取締役社長が経営判断の最終責任を有しております。

そのため、「第4 提出会社の状況 4 コーポレート・ガバナンスの状況等 (1) コーポレートガバナンスの概要

企業統治の体制の概要及び当該体制を採用する理由」に記載したコンプライアンス・リスク管理委員会や部門別会議のほか、常勤役員が参加する役員会議において、議題の一部としてサステナビリティ関連のリスク及び機会の識別結果、対応方針、進捗状況の報告と審議を行っております。そのうえで、必要に応じて対策及び目標の見直しを決定する体制としております。

(2) 戦略

当社が製薬・医療機器企業から受託する業務は省令で定められた規制業務であり、持続的に企業価値を向上させるためには、品質の高いサービスを提供することが重要と考えております。そのため、優秀かつ多様性のある人材の確保と育成、定着は、サービス品質の維持・向上、および顧客との継続的な取引関係に直結する重要な経営課題の一つであると認識しております。そのため、当社は人的資本・多様性を特に重要なサステナビリティ項目として重視し、企業理念、行動理念、人事理念、社員人材像等を包括的に体系化し明文化したフィロソフィーである「COCO way」を2022年4月に制定いたしました。このフィロソフィーに基づき、人的資本に関する様々な人事制度、研修等の各種制度を設計しております。これらの制度の運用により、優秀かつ多様性のある人材を確保するとともに、成長を促します。

なお、現時点では、当社の事業特性等を踏まえ気候変動等については重要性が相対的に低いと判断しており、具体的な指標及び目標の設定は検討中です。

(3) リスク管理

代表取締役を議長とし、常勤取締役、常勤監査役、経営管理部長、内部監査人ならびに品質保証室長と総務グループの責任者を委員とし、適宜社外役員の陪席を受けるコンプライアンス・リスク管理委員会を実施しております。同委員会においては、定例議題の一つとしてサステナビリティ関連のリスク及び機会の識別、評価管理するための過程として、サステナビリティに関する指標のほか、法規制動向やリスク、コンプライアンスに関する事項を報告、分析し、当社業績や事業運営にかかる影響度や発生の可能性を評価し、重要度に応じて対応の優先順位付けを行っております。

重要なリスクについては、対応責任部門や管理指標を定め、対策を決定し実行状況をモニタリングするとともに、重要な機会については、事業戦略への取り込み方針及び進捗の管理方法を定めております。

(4) 指標及び目標

優秀かつ多様性のある人材の確保を目的に能力に応じた管理職の登用と、両立支援として男性社員の育児休業の取得の推進を行っており、以下の指標において目標を定めております。なお、管理職に占める女性割合については、当社の従業員における女性比率を踏まえ設定しております。

指標	2027年3月期 目標	2026年3月期 実績
管理職に占める女性割合	70%以上	64.1%
男性社員の育児休業の取得率	100%	66.7%

また、当社はサービスの品質も重要な指標として位置付けております。品質の状況を測定する指標として、顧客との個々の契約内容に応じた指標を定め、逸脱状況を管理し、逸脱の継続的な低減を目標としております。

3 【事業等のリスク】

本書に記載した事業の状況、経理の状況等に関する事項のうち、投資者の判断に重要な影響を及ぼす可能性のある事項には、以下のようなものがあります。当社は、これらのリスク発生の可能性を認識したうえで、発生の回避及び発生した場合の対応に努める方針であります。当社の株式に関する投資判断は、本項及び本書中の本項以外の記載内容も併せて、慎重に検討したうえで行われる必要があると考えております。

なお、以下の記載のうち将来に関する事項は、別段の記載がない限り、本書提出日現在において当社が独自に判断したものであり、不確実性を内在しているため、実際の結果と異なる可能性があります。

1. 事業環境に関するリスク

(1) 業界及び顧客動向について

当社は、製薬企業を対象とした事業を行っているため、製薬業界の事業環境及び製薬企業の経営方針の影響を強く受けることが考えられます。取引中の製薬企業が合併・統合する場合、取引を行うCRO事業者の選別が行われる可能性があります。また、その他の理由による製薬企業の経営方針の転換によりCRO事業者の選定方針が変更になる可能性もあります。これらのような製薬企業の経営方針等の変更が行われた場合には、当社の財政状態及び経営成績に影響を及ぼす可能性があります。

(2) CRO事業にかかる法規制、行政動向について

当社のCRO事業は、主に製薬企業となる依頼者から医薬品の開発にかかわる業務を受託しておりますが、「医薬品、医療機器等の品質、有効性及び安全性の確保等に関する法律」（略称：医薬品医療機器等法）、「臨床研究法」及びそれに関連する厚生労働省令等により規制されます。臨床試験においては、「医薬品の臨床試験の実施の基準に関する省令」、「医療機器の臨床試験の実施の基準に関する省令」（GCP；Good Clinical Practice）、「医薬品の製造販売後の調査及び試験の実施の基準に関する省令」（GPSP；Good Post-marketing Study Practice）、「医薬品、医薬部外品、化粧品、医療機器及び再生医療等製品の製造販売後安全管理の基準に関する省令」（GVP；Good Vigilance Practice）を確実に実施していることが求められます。当社の事業計画は、これらの現行の薬事関連法規等を前提に作成しておりますが、法規制の強化や、行政施策が変更される可能性があります。これにより既存の受託事業の組織体制の変更が必要となる場合、その変更に対応できず受託が中止となるリスク、人員確保や設備投資に計画外の追加資金が必要となるリスクがあり、当社の財政状態及び経営成績に影響を及ぼす可能性があります。

(3) 人材派遣事業にかかる法規制、行政動向について

当社が提供する各サービスは、製薬企業から受託して業務を行うことを主軸としていますが、製薬企業に当社の人材を派遣して製薬企業の指揮命令において業務を行う形態も取っています。この場合、1986年7月施行の「労働者派遣事業の適正な運営の確保及び派遣労働者の就業条件の整備等に関する法律」（現：「労働者派遣事業の適正な運営の確保及び派遣労働者の保護等に関する法律」以下、「労働者派遣法」という。）の適用を受けます。労働者派遣法では、労働者派遣事業者に対し適正な事業運営の確保を求めています。事業主としての欠格事由に該当した場合や、法令に違反する場合は、事業認可の取り消しや業務停止命令を命じる旨を求めています。現在までに欠格事由に該当する事実や業務停止命令を受ける法令違反の事実はありませんが、万一これに該当することがあれば、労働者派遣事業を行えない等、当社の財政状態及び経営成績に影響を及ぼす可能性があります。

(4) 競合について

当社の事業領域であるCRO事業において、競合企業が存在しております。また、当該事業分野が成長市場であること及び参入障壁が必ずしも高いとは言えないことから、今後、さらなる他社の新規参入により競争が激化、またはM&Aや資本提携により寡占化する可能性があります。

当社では、引き続き顧客のニーズを汲んだサービスの提供を進める方針であります。競合企業の営業方針、価格設定及び提供するサービス等は、当社が属する市場に影響を与える可能性があり、これらの競合企業に対して効果的な差別化を行うことができず、当社が想定している事業展開が図れない場合、当社の財政状態及び経営成績に影響を及ぼす可能性があります。

(5) システム障害について

当社では、情報管理の社内システムのセキュリティ対策やシステムの監視等を行い、安定的に運用できるように対策を講じておりますが、ITインフラ機器の障害、コンピューターウイルスへの感染、その他不測の事態が生じることにより、システムトラブルが発生した場合には、当社の財政状態及び経営成績に影響を与える可能性があります。

(6) 自然災害について

当社は、東京、大阪、神戸、沖縄の4か所に事業所を設けております。これらの地域で地震等の大規模な災害が発生した場合には、不測の事態の発生により事業活動が停滞する可能性があります。どこかの事業拠点で大規模な災害が発生した場合でも、その他の拠点で業務を継続できる体制を取っておりますが、自然災害の規模、状況によっては、当社の財政状態及び経営成績に影響を与える可能性があります。

2. 事業内容及び当社サービスに関するリスク

(1) 特定のサービスへの依存について

当社のCRO事業は、特定のサービス「安全性情報管理」が中核となっており、当社の2026年3月期における売上高は66.6%となっています。さらなる成長を図るにあたっては、今後も安全性情報管理サービスの取引の拡大に努めると同時に、安全性情報管理サービスへのプラットフォームの導入による利便性向上を図っていく方針です。また、ドキュメントサポート、製造販売後調査サポートのサービスにおいても、同様のビジネスモデルで新規顧客の獲得を目指しています。しかし、これらの事業の競合企業のサービスとの差別化が想定通りに進まなかった場合や安全性情報管理サービスにおける競合企業との競合激化等が、当社の財政状態及び経営成績に影響を及ぼす可能性があります。

(2) 特定の顧客への依存について

当社のこれまでの成長は、当社サービスが顧客である製薬企業から評価されることで、取引の拡大を伴う形で長年にわたり継続してきた結果であると考えております。売上高は、上位3社の合計で42.7%を占めているため、結果として特定の製薬企業への依存度が高くなっております。これらの製薬企業が、合併・統合及びその他の理由で経営方針を転換した場合には、当社の財政状態及び経営成績に影響を及ぼす可能性があります。

相手先	第43期事業年度	
	販売高(千円)	割合(%)
中外製薬(株)	1,207,490	25.1
グラクソ・スミスクライン(株)	462,731	9.6
日本イーライリリー(株)	386,837	8.0
合計	2,057,058	42.7

(3) 継続契約の満了について

当社のサービスを導入した企業が、当社サービスを継続利用することで生じる受注残及び更新売上げにつきまして、増加傾向にありますが、当社サービスの市場競争力の低下や大手製薬企業のグローバル本社による委託先選定方針の変更等によって契約の満了が増加し、受注残及び更新売上が減少した場合は、当社の財政状態及び経営成績に影響を及ぼす可能性があります。

(4) 顧客情報の管理について

当社は、提供するサービスに関連して顧客及び受託業務に係わる機密情報を取り扱っております。保有する情報資産についてのセキュリティ管理については、情報管理規程を定め、全従業員を対象として社内教育を徹底するなど厳格な管理体制を確立しています。しかしながら、こうした管理体制が機能せず、何らかの理由でこれらの情報が流出した場合には、委託者である製薬企業から損害賠償請求を受ける可能性があるとともに、当社に対する業務上の信用の低下等によって、当社の財政状態及び経営成績に影響を及ぼす可能性があります。

(5) 受託サービスについて

当社は、製薬企業の業務を受託する際の見積額に関して、各工程や人員の適正性を十分検討して決定しておりますが、受託時に適正な採算が見込まれると判断した受託案件であっても、管理の問題、想定外の作業工数の増加等の理由により不採算案件となることがあり、その場合、受注損失の計上や納期遅延に伴う損害の賠償等、当社の財政状態及び経営成績に影響を及ぼす可能性があります。

3. 組織体制に関するリスク

(1) 人材の確保や育成について

当社は、継続的な事業拡大のためには、優秀な人材の確保、育成及び定着が重要であると考えています。しかしながら、当社が求める優秀な人材が適時に確保・育成できなかった場合や人材流出が進んだ場合には、安定した業務運営及び事業拡大等に支障が生じることや、採用コストが計画から乖離すること等により、当社の財政状態及び経営成績に影響を及ぼす可能性があります。

(2) 内部管理体制について

当社は今後の事業拡大に対応するため、人員増加を図り、内部管理体制を更に強化する必要があると認識しております。しかしながら、事業の拡大や人員の増加に対して適切かつ十分な組織対応がとれず、内部管理体制の構築に遅れが生じた場合には、事業遂行及び拡大に制約が生じ、当社の財政状態及び経営成績に影響を及ぼす可能性があります。

(3) コンプライアンスについて

当社は、コンプライアンスマニュアルを定め、役職員に対して定期的に教育研修を行うなど、法令遵守の周知徹底を図っております。またコンプライアンス・リスク管理委員会を置き、発生しうるリスクの発生防止と発生したリスクへの対応等を定期的に協議し共有化を図っておりますが、役職員の故意又は過失による法令違反が発生した場合、社会的信用の失墜や損害賠償を負うこととなり、当社の財政状態及び経営成績に影響を及ぼす可能性があります。

(4) 特定の人物への依存について

代表取締役社長である谷口晴彦は、当社の事業展開において経営方針や事業戦略の決定等、当社の事業活動全般において重要な役割を果たしております。現在、当社では経営体制の強化、人材の育成を行う等により、同氏への過度な依存の脱却に努めておりますが、何らかの理由により同氏による当社の業務遂行が困難となった場合、当社の財政状態及び経営成績に影響を及ぼす可能性があります。

4. その他

(1) 親会社が支配権を有することに伴うリスク

当社は、自らの経営責任を負って独立した事業経営を行っておりますが、当社の親会社であるWDBホールディングス株式会社（東京証券取引所プライム市場に上場）は当社の議決権の67.7%（2026年3月31日現在）を所有しており、当社は同社の連結子会社となっております。親会社においては、連結関係を維持するために必要となる当社株式を継続的に所有する方針であります。

親会社は当社の株主総会における取締役の任免等を通じて当社の経営判断に影響を及ぼし得る立場にあることから、議決権の行使にあたり、親会社の利益は当社の他の株主の利益と一致しない可能性があります。また、親会社の経営方針の変更や経営状態の悪化等により、問題が生じた場合には、当社の財政状態及び経営成績に影響を及ぼす可能性があります。

(2) 親会社グループとの関係について

親会社の影響力について

親会社であるWDBホールディングス株式会社は「関係会社管理規程」に基づき、業務執行における報告事項及び事前承認事項を定めておりますが、当社は当社株主としての権利を除き、当該「関係会社関連規程」の適用除外とする旨の覚書を締結しております。

親会社グループにおける当社の位置付けについて

親会社グループは、化学・バイオ分野を中心とした理学系研究職、機械・電子分野を中心とした工学系技術職、一般事務職の人材派遣・人材紹介を行う「人材サービス事業」、医薬品・医薬部外品、化粧品、医療機器等の開発業務の代行・支援を行う「CRO事業」、プラットフォームの開発受託サービスを行う「プラットフォーム事業」、M&Aや障がい者雇用促進を行う「その他事業」からなります。

当社は、親会社グループにおけるCRO事業に属しており、安全性情報管理サービスを主軸とした医薬品・医療機器の開発支援を行っております。グループ全体の中核事業は人材サービス事業（売上高構成 86.6% 2026年3月期）であり、CRO事業は13.4%（2026年3月期）で中核事業には当たりません。また、グループの兄弟会社でCRO事業に属する株式会社コーブリッジ、Oy Medfiles Ltd.は、医薬品・医療機器開発の流れに対して、各社の専門領域の分野と地域に特化してそれぞれ独立した業務展開を行っており、当社はグループ内の一事業部門としての位置づけではなく、CRO事業各社とは棲み分けを行った展開をしております。現時点において、これら親会社グループ、CRO事業各社との間に競合関係は生じておらず、今後も競合等が想定される事象はないものと当社は認識しております。

しかしながら、将来において親会社の事業戦略や当社の位置付け等に著しい変更が生じた場合には、当社の財政状態及び経営成績に影響を及ぼす可能性があります。当社としては、医療業界、製薬企業の変化、市場、競合他社の変化に対して対応した事業展開を行うにあたって、自社独自の判断による機動的な投資と資金調達力の強化、社会的信用力の獲得による顧客層の拡大と優秀な人材の確保の機会の増大が重要であると判断し、上場を選択しております。

取引関係について

当社はWDB株式会社およびネソット株式会社にシステム関連等の業務の委託を行っており、WDB工学株式会社からは工学系人材の派遣社員を受け入れています。これら取引については、WDBグループ各社からの独立性確保の観点も踏まえ、第三者である他社と同等の条件により、取引を行っております。

今後も継続する取引及び新たに取引を行う場合は、その取引の合理性及び条件の妥当性については、取締役会の諮問機関である関連当事者取引検証委員会において、事業上の必要性及び他社との取引条件等を比較しその妥当性の検証を行なった上で、その意見表明に基づいて、当社にとって不利益となる場合は条件の見直し、解約を親会社と交渉し、取締役会で承認を行うこととしております。本書提出日時点において親会社との取引方針や取引条件に変化は生じておりませんが、今後の取引条件に変更が生じた場合には、当社の財政状態及び経営成績に影響を与える可能性があります。なお、主な取引については、「第5 経理の状況」に記載しております。

人的関係について

本書提出日現在、取締役（非常勤）である中野敏光は、親会社代表取締役社長及びWDB株式会社代表取締役社長を兼務しております。なお、2026年6月23日に開催する定時株主総会において同氏は退任を予定しており、同株主総会において取締役（非常勤）として親会社専務取締役及びWDB株式会社専務取締役を兼務する大塚美樹の選任を予定しております。両氏とも、長年の事業経験における豊富な経験をもとに、その知見の活用及び当社の事業に関する助言を得ることを目的として就任しており、当社独自の経営判断を妨げるものではなく、当社の経営執行に与える影響は限定的であると認識しております。

また、取締役会の諮問機関として関連当事者取引検証委員会及び指名報酬委員会を設置し、独立性の確保に努めるとともに、より一層の経営監視体制の強化、経営の透明性の確保が必要であると認識しており、独立役員の資格を満たす社外取締役の増員を検討しています。また、本書提出日現在、当社はWDB株式会社から4名の出向者を受け入れておりますが、いずれも当社の重要な役職には就いておりません。

(3) 売上の計上について

当社の中核サービスである「安全性情報管理サービス」においては、安全性情報管理データベースへの安全性情報の入力のみならず、業務実施のためのマニュアル作成や、トレーニングが含まれるなど、顧客ごとに多種多様にわたる場合があります。そのため、顧客との契約に基づき履行義務を識別・整理し収益認識時期及び売上計上金額を判断する際には、複雑かつ高度な会計処理上の判断を必要とし、当社の財政状態及び経営成績を正しく把握できない可能性があります。

4 【経営者による財政状態、経営成績及びキャッシュ・フローの状況の分析】

(1) 経営成績等の状況の概要

当社の顧客である医薬品・医療機器企業は、開発コストの増大や薬価の引き下げ、医療機器の保険償還価格の減少等による収益性の変化によって厳しい状況に直面しています。そのため、各部門においては中長期的に大幅なコスト削減が求められる中で、増大する業務負担に対応しなければならないという複雑な課題に直面しています。

このような状況の中、業務支援によって顧客の課題を解決することを事業の軸としてきた当社は、医薬品・医療機器企業の開発から製造販売後の各段階における「安全性情報管理」、「ドキュメントサポート」、「製造販売後調査」、「臨床研究」の各サービスを通じて、継続的な品質向上や生産性改善を伴う受託業務のオペレーションに加えて、標準化・自動化の推進によって改革した業務プロセスとオペレーションの提供を行ってまいりました。これにより、顧客の課題解決の支援とさらなる価値の提供を進めることで、市場の競争優位性の強化に繋げ、持続可能な成長の達成と中長期的な企業価値の向上に努めております。

既存顧客における安全性情報管理、ドキュメントサポートの両サービスにおいて、追加受託案件を稼働したほか、稼働を開始した複数の新規顧客からの受託案件が寄与したものの、安全性情報管理サービスの一部顧客において、委託業務範囲の見直しや副作用情報の症例数が減少し、売上高が減少しました。これに対し、時間外業務や採用の抑制など業務量に応じた労務費の適正化を図り、収益悪化幅の抑制に努めました。

売上高は4,815百万円と前年同期比510百万円（同9.6%）の減収となりました。営業利益は957百万円と前年同期比348百万円（同26.7%）の減益、経常利益は964百万円と前年同期比345百万円（同26.4%）の減益、当期純利益は679百万円と前年同期比233百万円（同25.6%）の減益となりました。また、当社が重視している売上高経常利益率は20.0%（前年同期比4.6pt減）となりました。

(2) キャッシュ・フローの状況

当事業年度における現金及び現金同等物は、3,761百万円（前事業年度末比282百万円増加）となりました。当事業年度における各キャッシュ・フローの状況とそれらの要因は次のとおりであります。

（営業活動によるキャッシュ・フロー）

当事業年度における営業活動によるキャッシュ・フローの増加は570百万円となりました。これは、主に税引前当期純利益964百万円の計上、法人税等の支払いによる459百万円等の資金の減少があったことによるものであります。

（投資活動によるキャッシュ・フロー）

当事業年度における投資活動によるキャッシュ・フローの減少は80百万円となりました。これは、主に有形固定資産の取得48百万円によるものであります。

（財務活動によるキャッシュ・フロー）

当事業年度における財務活動によるキャッシュ・フローの減少は207百万円となりました。これは、主に配当金の支払いによる支出192百万円によるものであります。

(3) 生産、受注及び販売の実績

a. 生産実績

当社はCRO事業（医薬品開発業務受託事業）を営んでおり、生産活動は行っておりませんので、該当事項はございません。

b. 受注実績

当社の提供するサービスの性格上、受注実績の記載になじまないため、記載しておりません。

c. 販売実績

当社はCRO事業の単一セグメントであり、次のとおりであります。

セグメントの名称	販売高(千円)	前年同期比(%)
CRO事業	4,815,813	9.6
合計	4,815,813	9.6

(注) 主な相手先別の販売実績及び当該販売実績の総販売実績に対する割合

相手先	前事業年度		当事業年度	
	販売高(千円)	割合(%)	販売高(千円)	割合(%)
中外製薬(株)	1,654,522	31.1	1,207,490	25.1
グラクソ・スミスクライン(株)	457,327	8.6	462,731	9.6
日本イーライリリー(株)	351,469	6.6	386,837	8.0
アッヴィ合同会社	385,475	7.2	359,899	7.5

(経営者の視点による経営成績等の状況に関する分析・検討内容)

経営者の視点による当社の経営成績等の状況に関する認識及び分析・検討内容は次のとおりであります。なお、本文中の将来に関する事項は、提出日現在において判断したものであります。

重要な会計方針及び見積り

当社の財務諸表は、わが国において一般に公正妥当と認められている会計基準に基づき作成されております。この財務諸表の作成に当たり、見積りが必要な事項につきましては、合理的な基準に基づき、会計上の見積りを行っております。ただし、将来に関する事項には不確実性があるため、実際の結果は、これら見積りと異なる可能性があります。

経営成績等の状況に関する認識および分析・検討内容

経営者の視点による当社の経営成績等の状況に関する認識および分析・検討内容は、原則として財務諸表に基づいて分析した内容であり、将来に関する事項にはリスクと不確実性を内在しており、将来生じる実際の結果と異なる可能性もありますのでご注意ください。なお、以下の記載のうち、将来に関する事項は、当事業年度末現在において判断したものであります。

経営成績に重要な影響を与える要因について

「第2 事業の状況 3. 事業等のリスク」をご参照ください。

資本の財源及び資金の流動性

当社の主な資金需要となる、運転資金及び設備投資等につきましては、市場からの調達及び自己資金を基本としております。

経営者の問題認識と今後の方針について

「第2 事業の状況 1. 経営方針、経営環境及び対処すべき課題等」をご参照ください。

(1) 経営成績の分析

「経営成績等の状況の概要(1) 財政状態及び経営成績の状況」に記載の通りであります。

(2) 財政状態及び経営成績の状況

(資産)

当事業年度における流動資産は4,966百万円と前事業年度末比71百万円(1.5%)の増加となりました。主な要因は、現金及び預金282百万円の増加と、売掛金及び契約資産176百万円の減少によるものです。固定資産は737百万円と前事業年度末比46百万円(6.8%)の増加となりました。主な要因は、大阪オペレーションセンターの開設等に伴う有形固定資産89百万円の増加によるものです。この結果、資産合計は5,704百万円と前事業年度末比118百万円(2.1%)の増加となりました。

(負債)

当事業年度における流動負債は636百万円と前事業年度末比443百万円(41.1%)の減少となりました。主な要因は、未払金123百万円、未払法人税等220百万円の減少によるものです。固定負債は284百万円と前事業年度末比75百万円(35.8%)の増加となりました。主な要因は、リース債務38百万円の増加によるものです。この結果、負債合計は921百万円と前事業年度末比368百万円(28.6%)の減少となりました。

(純資産)

当事業年度における純資産は4,782百万円と前事業年度末と比べ486百万円(11.3%)の増加となりました。これは主に、当期純利益679百万円の計上、配当の支払192百万円によるものであります。

(3) キャッシュ・フローの状況

「経営成績等の状況の概要(2) キャッシュ・フローの状況」に記載の通りであります。

5 【重要な契約等】

該当事項はありません。

6 【研究開発活動】

該当事項はありません。

第3 【設備の状況】

1 【設備投資等の概要】

当事業年度の設備投資等の総額は110百万円となりました。その主な内容は大阪オペレーションセンターの開設に伴う内装工事、備品の購入等によるものです。

2 【主要な設備の状況】

2026年3月31日現在

事業所名 (所在地)	設備の内容	帳簿価額(千円)							従業員数 (名)
		建物及び 構築物	機械装置 及び運搬具	土地 (面積㎡)	リース 資産	無形 固定資産	その他	合計	
本社 東京データセンター (東京都中央区)	本社機能 受託事業施設	49,004	-	-	72,729	67,468	15,213	204,415	422
大阪オペレーションセ ンター (大阪市北区)	受託事業施設	50,479	-	-	-	-	7,933	58,413	23
神戸データセンター (神戸市中央区)	受託事業施設	23,762	-	-	-	-	4,148	27,911	162
沖縄データセンター (沖縄県那覇市)	受託事業施設	339	-	-	-	-	0	339	4

- (注) 1. 現在休止中の主要な設備はありません。
2. 帳簿価額のうち「無形固定資産」は、ソフトウェアであります。
3. 帳簿価額のうち「その他」は工具、器具及び備品であります。
4. 建物及び土地を賃借しております。年間賃借料は総額 186,717千円(東京 145,313千円、大阪15,289千円、神戸 23,075千円、沖縄 3,038千円)であります。
5. 従業員数は、他社から当社への出向者、臨時雇用者(パートタイマー、人材会社等からの派遣社員を含む。)を含む人数を記載しております。

3 【設備の新設、除却等の計画】

(1) 重要な設備の新設等

該当事項はありません。

(2) 重要な設備等の除去等

該当事項はありません。

第4 【提出会社の状況】

1 【株式等の状況】

(1) 【株式の総数等】

【株式の総数】

種類	発行可能株式総数(株)
普通株式	8,000,000
計	8,000,000

【発行済株式】

種類	事業年度末現在 発行数(株) (2026年3月31日)	提出日現在 発行数(株) (2026年6月22日)	上場金融商品取引所名又は登録 認可金融商品取引業協会名	内容
普通株式	2,405,000	2,405,000	東京証券取引所 グロース市場	完全議決権株式であり、権利内容に何ら限定のない当社における標準となる株式であります。
計	2,405,000	2,405,000		

(2) 【新株予約権等の状況】

【ストックオプション制度の内容】

該当事項はありません。

【ライツプランの内容】

該当事項はありません。

【その他の新株予約権等の状況】

該当事項はありません。

(3) 【行使価額修正条項付新株予約権付社債券等の行使状況等】

該当事項はありません。

(4) 【発行済株式総数、資本金等の推移】

年月日	発行済株式 総数増減数 (株)	発行済株式 総数残高 (株)	資本金 増減額 (千円)	資本金 残高 (千円)	資本準備金 増減額 (千円)	資本準備金 残高 (千円)
2022年3月11日 (注)1	25,500	2,388,500	6,247	275,940	6,247	275,940
2023年3月9日 (注)2	13,500	2,402,000	3,307	279,248	3,307	279,248
2023年9月11日 (注)3	3,000	2,405,000	735	279,983	735	279,983

- (注)1. 2021年4月1日～2022年3月31日の新株予約権の行使により、発行済株式総数が25,500株、資本金が6,247千円及び資本準備金が6,247千円増加しております。
2. 2022年4月1日～2023年3月31日の新株予約権の行使により、発行済株式総数が13,500株、資本金が3,307千円及び資本準備金が3,307千円増加しております。
3. 2023年4月1日～2024年3月31日の新株予約権の行使により、発行済株式総数が3,000株、資本金が735千円及び資本準備金が735千円増加しております。

(5) 【所有者別状況】

2026年3月31日現在

区分	株式の状況(1単元の株式数100株)							単元未満 株式の状況 (株)	
	政府及び 地方公共 団体	金融機関	金融商品 取引業者	その他の 法人	外国法人等		個人 その他		計
					個人以外	個人			
株主数 (人)	-	3	15	27	26	11	1,016	1,098	-
所有株式数 (単元)	-	539	419	16,589	759	16	5,684	24,006	4,400
所有株式数 の割合(%)	-	2.245	1.745	69.103	3.161	0.066	23.677	100.0	-

(注)自己株式148株は、「個人その他」に1単元、「単元未満株式の状況」に48株含まれております。

(6) 【大株主の状況】

2026年3月31日現在

氏名又は名称	住所	所有株式数 (株)	発行済株式 (自己株式を 除く。)の 総数に対する 所有株式数 の割合(%)
WDBホールディングス株式会社	兵庫県神戸市中央区江戸町101	1,627,200	67.663
光通信株式会社	東京都豊島区西池袋1-4-10	96,300	4.004
谷口 晴彦	埼玉県川口市	60,000	2.494
五味 大輔	長野県松本市	34,000	1.413
株式会社日本カストディ銀行 (信託口)	東京都中央区晴海1-8-12	29,200	1.214
WDBココ従業員持株会	東京都中央区晴海1-8-11	22,800	0.948
上田八木短資株式会社	大阪市中央区高麗橋2-4-2	20,300	0.844
西森 初音	東京都品川区	18,000	0.748
日本マスタートラスト信託銀行株式会社 (信託口)	東京都港区赤坂1-8-1	17,300	0.719
株式会社SBI証券	東京都港区六本木1-6-1	16,526	0.687
計		1,941,626	80.738

(7) 【議決権の状況】

【発行済株式】

2026年3月31日現在

区分	株式数(株)	議決権の数(個)	内容
無議決権株式	-	-	-
議決権制限株式(自己株式等)	-	-	-
議決権制限株式(その他)	-	-	-
完全議決権株式(自己株式等)	(自己保有株式) 普通株式 100	-	-
完全議決権株式(その他)	普通株式 2,400,500	24,005	完全議決権株式であり、権利内容に 何ら限定のない当社における標準と なる株式であります。
単元未満株式	普通株式 4,400	-	-
発行済株式総数	2,405,000	-	-
総株主の議決権	-	24,005	-

(注) 「単元未満株式」の欄には、当社所有の自己株式48株が含まれております。

【自己株式等】

2026年3月31日現在

所有者の氏名 又は名称	所有者の住所	自己名義所有 株式数(株)	他人名義所有 株式数(株)	所有株式数の 合計(株)	発行済株式総数 に対する所有株 式数の割合 (%)
WDBココ株式会社	東京都中央区晴海 1丁目8-11	100	-	100	0.0
計	-	100	-	100	0.0

2 【自己株式の取得等の状況】

【株式の種類等】

普通株式

(1) 【株主総会決議による取得の状況】

該当事項はありません。

(2) 【取締役会決議による取得の状況】

該当事項はありません。

(3) 【株主総会決議又は取締役会決議に基づかないものの内容】

区分	株式数(株)	価額の総額(百万円)
当事業年度における取得自己株式		
当期間における取得自己株式		

(注) 当期間における取得自己株式には、2026年6月1日から有価証券報告書提出日までの単元未満株式の買取りによる株式数は含めておりません。

(4) 【取得自己株式の処理状況及び保有状況】

区分	当事業年度		当期間	
	株式数(株)	処分価額の総額 (百万円)	株式数(株)	処分価額の総額 (百万円)
引き受ける者の募集を行った 取得自己株式				
消却の処分を行った取得自己株式				
合併、株式交換、株式交付、会社分割 に係る移転を行った取得自己株式				
その他(-)				
保有自己株式数	148		148	

(注) 当期間における保有自己株式には、2026年6月1日から有価証券報告書提出日までの単元未満株式の買取りによる株式数は含めておりません。

3 【配当政策】

剰余金の配当につきましては事業年度ごとの利益の状況、将来の事業展開と経営体質の強化のために必要な内部留保を確保しつつ、期末配当として年1回の剰余金の配当を行うとともに、安定した配当を継続して実施していくことを基本方針としております。当社は、会社法第459条第1項の規定に基づき、取締役会の決議をもって剰余金の配当等を行うことができる旨を定款に定めております。また、取締役会の決議により中間配当を行うことができる旨を定款に定めております。

当事業年度の配当につきましては、上記方針に基づき1株当たり95円の配当を実施することを決定しました。内部留保資金につきましては、今後予想される経営環境の変化に対応すべく、人員の強化、顧客ニーズに応える技術レベルの向上を図るために有効投資してまいりたいと考えております。

なお、当事業年度に係る剰余金の配当は以下のとおりであります。

決議年月日	配当金の総額(千円)	1株当たり配当額(円)
2026年5月14日 取締役会決議	228,460	95

4 【コーポレート・ガバナンスの状況等】

(1) 【コーポレート・ガバナンスの概要】

コーポレート・ガバナンスに関する基本的な考え方

当社のコーポレート・ガバナンスに関する基本的な考え方は、健全で透明性が高く、効率的で開かれた経営を実現することにあります。そのためには、少数の取締役による迅速な意思決定及び取締役相互間の経営監視とコンプライアンスの徹底、株主等のステークホルダーを重視した透明性の高い経営、ディスクロージャーの充実とアカウンタビリティの強化が必要と考えております。

取締役の任期を1年とし毎年株主による信任の機会を設け、緊張感を持った経営を行い、コンプライアンスの強化・定着に努めております。また、重要な経営情報等について、タイムリーかつ適切な情報開示を行うとともに、ステークホルダーと双方向のコミュニケーションを行うことにより、経営の透明性を高め、市場との信頼関係を構築することに努めていく方針であります。当社は、コーポレート・ガバナンスの強化を経営上の重要な課題の一つと認識しており、その施策として取締役会の活性化、情報管理体制の強化及び法令遵守の徹底等を推進しております。

内部統制システムは、経営環境に応じた迅速な意思決定と業務執行の効率化を図るとともに、情報の共有と積極的な意見交換を行い、取締役会に付議する事項の検討や各部門の月次の業務推進状況の把握、営業戦略上の施策の協議・検討を目的とした会議を定例的に開催しております。

企業統治の体制の概要及び当該体制を採用する理由

イ．企業統治の体制の概要

当社は監査役会制度を採用しており、取締役会及び監査役会を中心としたコーポレート・ガバナンス体制を構築することで、取締役会の意思決定と取締役の業務執行を適正に監督及び監視しております。更に、監督及び監視を強化するため、社外取締役及び社外監査役を選任しております。また、監査役会、内部監査人及び会計監査人の連携により、監査体制をより強化しております。

(a) 取締役会・取締役

取締役会は、社外取締役2名を含む取締役8名で構成され、会社法で定められた事項及び当社の経営に関する重要事項について審議・決議するとともに、取締役の業務執行を監督しております。また、毎月の営業状況や業績の報告が行われ、経営課題等について審議・決議しており、原則として定時取締役会は毎月1回、さらに必要に応じて臨時取締役会を開催し、状況に応じた迅速な意思決定と社内への浸透を図っております。また、監査役も出席し、適宜意見を述べることで経営に関する適正な牽制機能を果たしております。

なお、本有価証券報告書提出日時点における構成員は以下の通りです。

<議長> 代表取締役 谷口 晴彦

<構成員> 取締役 平光 初音、取締役 藤原 素行、取締役 今村 敦、取締役 齋藤 和貴、
取締役 中野 敏光、社外取締役 横川 堅太、社外取締役 大井 理、
監査役 齋藤 譲一、社外監査役 小出 敏彦、社外監査役 浅見 雄輔

(b) 監査役会・監査役

監査役会は、常勤監査役1名及び非常勤監査役2名の計3名（うち2名は社外監査役）で構成されており、監査役会では、監査方針・監査計画を策定し、各監査役は当該計画に従って取締役会の参加等を通じて監査しております。また、監査役会では各監査役の監査結果の報告を受けて審議しており、必要に応じて社長又は取締役会へ勧告・助言を行うこととしております。原則として監査役会は毎月1回、さらに必要に応じて臨時監査役会を開催しております。

なお、本有価証券報告書提出日時点における構成員は以下の通りです。

<議長> 監査役 齋藤 謙一

<構成員> 社外監査役 小出 敏彦、社外監査役 浅見 雄輔

(c) 部門別会議

部門別会議は、事業の課題と改善策及び会社全体の運営方針を部門別に協議する場として、定例的に開催しております。代表取締役、該当部門の取締役、責任者、その他指名された責任者・社員が参加し、経営計画の達成及び会社業務の円滑な運営を図ることを目的として、業務執行状況及び事業実績の報告を行い、課題と対応策について審議を行っております。加えて、代表取締役からの重要事項の指示・伝達の徹底を図り、運営方針に係る社員の認識の統一を図る会議として機能しております。

(d) コンプライアンス・リスク管理委員会

コンプライアンス・リスク管理委員会は、リスク管理規程及びコンプライアンス・リスク管理委員会規定に基づき、リスク管理に関わる対応方針を協議する場として、定例で月1回開催しております。同委員会は常勤取締役、常勤監査役、内部監査人、品質保証室長、経営管理部長、総務グループの責任者のほか、委員長である社長が任命した者を委員としています。

(e) 関連当事者取引検証委員会

当社はWDBホールディングス株式会社の子会社であり、同社の上場子会社であることから、一般株主との間に利益相反関係が発生するリスクが存在することを踏まえ、経済産業省の「グループ・ガバナンス・システムに関する実務指針」、関連当事者取引検証委員会規程に基づき、関連当事者取引検証委員会を設置しております。関連当事者取引検証委員会は、取締役会の諮問機関として取締役会に対して意見表明を行うとともに、全ての関連当事者取引は本委員会で審議することとし、関連当事者取引に対する牽制体制を構築しております。その構成は社外取締役と社外監査役の全員を委員とし、委員長は委員会の決議により社外取締役の中から選定します。

なお、本有価証券報告書提出日時点における構成員は以下の通りです。

<委員長> 社外取締役 横川 堅太

<構成員> 社外取締役 大井 理、社外監査役 小出 敏彦、社外監査役 浅見 雄輔

(f) 指名報酬委員会

当社はWDBホールディングス株式会社の子会社であり、同社の上場子会社であることから、「グループ・ガバナンス・システムに関する実務指針」、指名報酬委員会規程に基づき、指名報酬委員会を設置しております。指名報酬委員会は、取締役会の諮問機関として取締役の選任・解任及び取締役の報酬制度等に関する審議・取締役会に対して意見表明を行うこととし、コーポレートガバナンスの充実に図ることを目的としています。その構成は、取締役会の決議によって選定された取締役及び監査役5名以上により構成し、その過半数は社外取締役または社外監査役とされ、委員長は委員会の決議により社外取締役又は社外監査役である委員の中から選定します。

なお、本有価証券報告書提出日時点における構成員は以下の通りです。

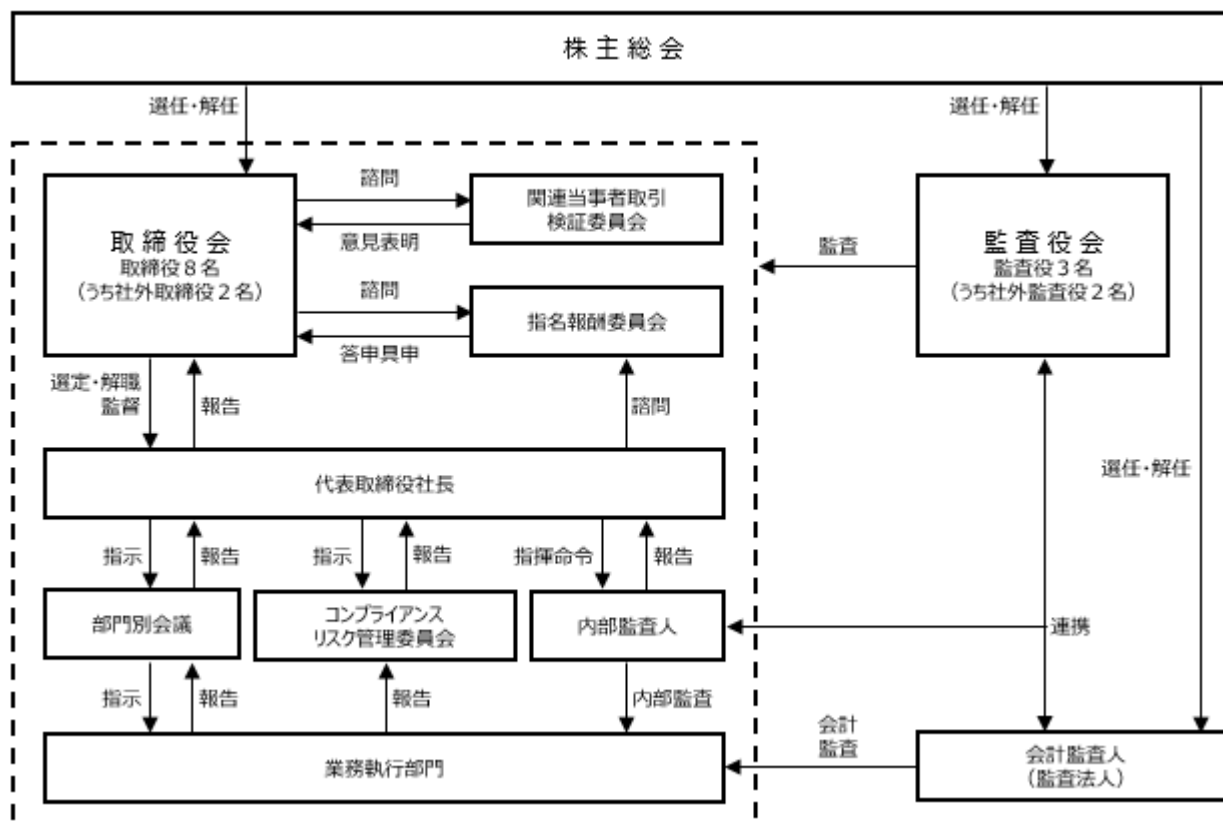
<委員長> 社外取締役 大井 理

<構成員> 代表取締役 谷口 晴彦、社外取締役 横川 堅太、監査役 齋藤 謙一、
社外監査役 小出 敏彦、社外監査役 浅見 雄輔

(g) 内部監査人

当社の内部監査は、内部監査人が、「内部監査規程」に基づき、法令、定款及び社内規程の遵守状況並びに職務の執行手続及び内容の妥当性等について、監査を実施しております。

当社の企業統治の体制の模式図は以下のとおりであります。



ロ．当該体制を採用する理由

当社は、監査役会設置会社であり、業務執行に対して、取締役会による監督と監査役による監査という二重のチェック体制を取っております。また、社外取締役及び社外監査役が、取締役会にて独立性の高い立場から発言を行い、客観的かつ中立的な立場から監督及び監視を行う一方で、監査役、内部監査人及び会計監査人が業務執行を把握できるよう連携を強化することで、社内外からの経営監視機能が十分に発揮される体制が確保できていることから、本体制を採用しております。

企業統治に関するその他の事項

イ．内部統制システムの整備の状況

当社は会社法及び会社法施行規則に基づく業務の適正を確保するための体制の整備を目的として、2020年9月24日開催の取締役会において、内部統制システムの基本方針の改定について決議致しました。当該方針に従って、以下のとおり内部統制システムを整備・運用しております。

1. 取締役及び使用人の職務執行が法令及び定款に適合することを確保するための体制

- (1) 当社は、取締役及び使用人が遵守すべき行動規範として、コンプライアンスマニュアルを定めるほか、必要な社内諸規程を定めます。
- (2) 取締役及び使用人は、コンプライアンスマニュアル等の行動規範に基づいて、高い倫理観と良心をもって職務遂行にあたり、社会倫理、法令、定款及び社内諸規程を遵守するとともに、社会規範に沿った責任ある行動をとるものとします。
- (3) 代表取締役直轄の内部監査人を設置し、内部監査規程に基づき、業務執行及びコンプライアンスの状況等について定期的に監査を実施し、その評価を代表取締役に報告するものとします。なお、法令遵守に関する社内教育研修は経営管理部、品質保証室、その他関連部門が連携して行うものとし、法令遵守体制の整備及び推進に努めるものとします。
- (4) コンプライアンス・リスクに関する全体的推進と必要な情報の共有化のためコンプライアンス・リスク管理委員会を設置するとともに、行動規範や法令違反の疑義のある行為などについて報告・相談を受ける内部通報窓口を設置し、当社のコンプライアンス体制、及びコンプライアンスに関する課題、問題の有無の把握に努めます。

2. 取締役の職務の執行に係る情報の保存及び管理に関する体制

管理部門を管掌する取締役を担当役員とし、職務執行に係る情報を文書又は電磁的情報により適切に記録し、法令及び規程に基づき保存・管理をします。なお、取締役及び監査役は、これらの文書等を常時閲覧できるものとします。

3. 損失の危険の管理に関する規程その他の体制

- (1) リスクを適切に認識、損失発生の未然防止に努めるためリスク管理規程を定めます。
- (2) リスク管理規程に基づきコンプライアンス・リスク管理委員会を設置し、リスク管理に関する管理方針の策定、リスク対策実施状況の確認等を定期的に行うとともに、リスクが顕在化した時には対策本部を設置し、被害を最小限に抑制し再発を防止するために適切な措置を講じます。

4. 取締役の職務執行が効率的に行われることを確保するための体制

- (1) コーポレートガバナンスの理念に基づき、取締役会規程等の経営基本事項に係る規程、組織・業務分掌規程、職務権限規程等の業務組織及び意思決定ルールを定める社内規程の運用により、適正かつ効率的に取締役の職務を執行できる体制を確保します。
- (2) 取締役会は、原則として毎月1回開催するほか必要に応じて臨時に開催し、取締役の職務執行状況の監督を行うとともに、重要な業務執行についての意思決定を行うものとします。

5. 当社ならびに親会社から成る企業集団における業務の適正を確保するための体制

- (1) 当社は、業務の運営及び取引において親会社からの独立性を保つことを方針とし、関連当事者との取引を行うに当たっては、社外取締役を委員長として、社外取締役と社外監査役の全員を委員とした関連当事者取引検証委員会に諮問のうえ、取締役会で審議し、決定します。
- (2) 取締役会の任意の諮問機関として、社外取締役又は社外監査役が委員長を務め、また委員の過半数が社外取締役又は社外監査役により構成される指名報酬委員会を設置し、取締役の指名・報酬等に関する手続きの公正性、透明性、客観性を高めます。
- (3) 親会社と利害関係のない社外取締役ならびに社外監査役を置くことにより、親会社との業務の適正を確保します。

6. 監査役がその職務を補助すべき使用人を置くことを求めた場合における当該使用人に関する事項

内部監査人が協力するとともに、監査役がその職務を補助すべき使用人を置くことを求めたときは、会社は当社の使用人から監査役補助者を任命するものとします。

7. 前号の使用人の取締役からの独立性に関する事項及び当該使用人に対する監査役の指示の実効性に関する事項

監査役補助者を設置する場合には、その人事に関しては監査役会の同意を必要とし、当該使用人の人事評価及び人事異動等において予め監査役会と協議します。また、監査役より監査に関する業務指示を受けた当該使用人は、当該指示に関して取締役の指示を受けず、取締役から独立してその職務を遂行します。

8. 取締役及び使用人が監査役に報告するための体制

- (1) 取締役及び使用人は、監査役の求めに応じて当社の業務状況を報告します。取締役は、法令違反に加え著しい損害の発生その他当社の経営に重大な影響を及ぼすおそれのある事実等を発見したときは、直ちに監査役に報告します。内部通報の内容が監査役業務の執行に必要な場合は同様に、監査役に報告します。
- (2) 内部監査人は、内部監査の実施結果について、監査役に随時報告します。監査役は、必要に応じて代表取締役に対し、追加監査の実施及び業務改善策の策定等を求めます。
- (3) 監査役は、取締役会のほか、重要な意思決定過程及び業務状況を把握するため、必要に応じて重要な会議に出席し、また必要に応じ意見を述べます。
- (4) 監査役は、随時稟議書その他業務執行に関する重要文書を閲覧し、必要に応じて取締役又は使用人に対してその説明を求めます。

9. 前号の報告をした者が当該報告をしたことを理由として不利な取り扱いを受けないことを確保するための体制

監査役に前号の報告をした者が、当該報告をしたことを理由として不利な取り扱いを受けることを禁止し、その実効性を確保します。

10. 監査役職務の執行について生ずる費用又は債務の処理に係る方針に関する事項

監査役職務の執行について生じる必要な費用は当社が負担するものとし、監査役の請求等に応じ速やかに前払い又は債務の処理を行います。なお、監査役は、当該費用の支出に当たっては、その適正性及び効率性に留意するものとし、

11. その他監査役職務の執行が実効的に行われることを確保するための体制

- (1) 代表取締役をはじめ全取締役は、監査役職務の重要性と有用性を認識し、監査に係る環境整備に努めます。
- (2) 監査役は、代表取締役等と随時会合を持ち、経営方針を確認するとともに、監査上の重要課題及び内部統制等について意見交換を行います。
- (3) 監査役は、内部監査人と緊密に連携し、定期的に情報交換を行うものとし、
- (4) 監査役は、自らの判断により、定期的に会計監査人より会計監査の結果を聴取するとともに意見交換を行い、必要に応じて監査法人の監査に立会い、また、監査業務を執行した公認会計士と協議の場を持つなどして、監査法人と相互の連携を高めるものとし、

12. 反社会的勢力排除に向けた基本的な考え方及びその整備状況

- (1) 当社は、反社会的勢力との関係を一切遮断すると共に、これら反社会的勢力に対しては、全社を挙げて毅然とした態度で対応することを基本方針としています。
- (2) 全社員の行動の規範となるコンプライアンスマニュアルにおいても反社会的勢力との関係遮断に関する規定を設け、全社員に対し周知徹底を図ると共に、反社会的勢力対応マニュアルにおいて具体的な体制整備の内容を定めています。
- (3) 経営管理部を主管部署として、日常の事業運営において、関係遮断・被害防止態勢の整備・強化を推進しており、反社会的勢力との関係遮断・被害防止のために、所轄警察署、特殊暴力防止対策連合会などの外部専門機関との連携体制の構築にも努めています。

13. 財務報告の信頼性を確保するための体制

「内部統制システム整備に関する基本方針」を定め、財務報告に係る内部統制が有効に行われる体制の整備、維持、向上を図っています。

ロ．リスク管理体制の整備の状況

取締役会がリスク管理に関する統制方針、体制に関する重要事項に関する審議を行い、取締役会の決議事項及びリスク管理規程に基づき、コンプライアンス・リスク管理委員会において、リスク管理体制の構築及び運用の推進を図る体制を採っております。また、経営戦略遂行における法務的なリスクや業務執行におけるコンプライアンスに係る事象に関しては、社会保険労務士や弁護士等から適宜専門分野に関するアドバイスを受けております。

ハ．取締役の定数

当社の取締役は9名以内とする旨定款に定めております。

ニ．取締役の選任の決議要件

当社は、取締役の選任決議について、議決権を行使することができる株主の議決権の3分の1以上を有する株主が出席し、その議決権の過半数をもって行う旨を定款に定めております。また、取締役の選任決議は、累積投票によらないものとする旨定款に定めております。

ホ．株主総会の特別決議の要件

当社は、株主総会の円滑な運営を行うことを目的として、会社法第309条第2項に定める特別決議について、議決権を行使することができる株主の議決権を3分の1以上有する株主が出席し、その議決権の3分の2以上をもって行う旨定款に定めております。これは、株主総会における特別決議の定足数を緩和することにより、株主総会の円滑な運営を行うことを目的とするものであります。

ヘ．剰余金の配当等

当社は、剰余金の配当等については会社法第459条第1項各号に定める事項について、法令に別段の定めがある場合を除き、株主総会の決議によらず取締役会の決議により定める旨定款に定めております。これは、剰余金の配当等を取締役会の権限とすることにより、株主への機動的な利益還元を行うことを目的とするものであります。

ト．中間配当の決定機関

当社では、取締役会決議によって、毎年9月30日を基準日として中間配当を行うことができる旨を定款に定めております。これは、株主への利益配分の機会を充実させるためであります。

チ．取締役及び監査役の責任免除

当社は、会社法第426条第1項の規定により、任務を怠ったことによる取締役（取締役であった者を含む。）及び監査役（監査役であった者を含む。）の損害賠償責任を、法令の限度において、取締役会の決議をもって免除することができる旨を定款に定めております。これは、取締役及び監査役が職務を遂行するにあたり、その能力を十分に発揮して、期待される役割を果たしうる環境を整備することを目的とするものであります。

リ．責任限定契約の内容の概要

当社は、会社法第427条第1項の規定により、取締役（業務執行取締役等であることを除く）及び監査役との間に、損害賠償責任を限定する契約を締結することができる旨を定款に定めており、社外取締役及び監査役と損害賠償責任を限定する契約を締結しております。当該契約に基づく責任の限度額は、法令が定める最低責任限度額としております。なお、当該責任限定が認められるのは、当該取締役（業務執行取締役等であることを除く）及び監査役が責任の原因となった職務の遂行について、善意でかつ重大な過失がないときに限られます。

取締役会の活動状況

当事業年度における取締役会の開催回数および個々の参加者の出席の状況は以下のとおりです。また、その活動の内容については、「第4 提出会社の状況 4 コーポレート・ガバナンスの状況等 (1) コーポレートガバナンスの概要 企業統治の体制の概要及び当該体制を採用する理由」に記載のとおりです。

氏名	取締役会の出席の状況
谷口 晴彦	13回中12回
平光 初音	13回中13回
藤原 素行	13回中13回
今村 敦	10回中9回
齋藤 和貴	10回中10回
中野 敏光	13回中11回
横川 堅太	13回中13回
大井 理	13回中13回
齋藤 譲一	13回中13回
小出 敏彦	13回中13回
浅見 雄輔	13回中13回

(2) 【役員の状況】

役員一覧

男性10名 女性1名(役員のうち女性の比率9.1%)

役職名	氏名	生年月日	略歴		任期	所有株式数(株)
代表取締役社長	谷口 晴彦	1975年4月16日	1999年3月 2005年4月 2012年6月 2014年6月 2014年11月	WDB(株)入社 WDB(株)執行役員 WDB(株)取締役 当社 取締役 当社 代表取締役社長(現任)	(注) 3	60,000
取締役 薬事申請・ 品質保証部長 兼 エビデンス 創出部長	平光 初音 (戸籍名: 西森 初音)	1982年6月13日	2008年4月 2014年7月 2016年6月 2019年1月 2020年4月 2024年4月 2026年4月	WDB(株)入社 当社 執行役員 当社 取締役 当社 取締役 受託事業本部長 当社 取締役 受託営業部長 当社 取締役 受託事業統括部長 当社 取締役 薬事申請・品質保証部長 兼 エビデンス創出部長(現任)	(注) 3	18,000
取締役 プロセス 開発部長	藤原 素行	1976年9月29日	2007年3月 2011年4月 2012年6月 2014年6月 2017年4月 2019年1月 2019年2月 2020年4月 2021年5月 2024年4月 2025年2月	WDB(株)入社 当社 執行役員 当社 取締役 WDB(株) 分析チーム 当社 受託事業本部長 当社 管理本部長 当社 取締役 管理本部長 当社 取締役 経営管理部長 当社 取締役 管理本部長 当社 取締役 生産性モニタリング室長 当社 取締役 プロセス開発部長(現任)	(注) 3	6,000
取締役 臨床開発部長 兼 エビデンス 創出部長 兼 営業部長	今村 敦	1974年5月11日	1998年3月 2010年4月 2012年4月 2013年3月 2014年11月 2023年6月 2025年5月 2025年6月 2026年4月	WDB(株)入社 WDBメディカル(株)(現当社) 取締役 当社 取締役 電助システムズ(株)(現当社) 取締役 電助システムズ(株)(現当社) 代表取締役 当社 執行役員 臨床研究事業部長 当社 執行役員 臨床開発事業部長 兼 受託営業部長 当社 取締役 臨床開発事業部長 兼 受託営業部長) 当社 取締役 臨床開発部長 兼 エビデンス創出部長 兼 営業部長(現任)	(注) 3	-
取締役 経営管理部長 兼 人事部長	齋藤 和貴	1982年2月14日	2007年3月 2021年4月 2024年4月 2025年5月 2025年6月	WDB(株)入社 当社 経営管理部長 当社 執行役員 経営管理部長 当社 執行役員 経営管理部長 兼 人事部長 当社 取締役 経営管理部長 兼 人事部長(現任)	(注) 3	7,300

役職名	氏名	生年月日	略歴	任期	所有株式数(株)
取締役	中野 敏光	1956年7月11日	1982年8月 アリコジャパン(現メットライフ生命保険㈱)入社 1985年7月 ㈱ワークデーターバンク(現WDBホールディングス㈱)設立 代表取締役(現任) 2010年4月 事業承継パートナーズ㈱(現WDB事業承継パートナーズ㈱)代表取締役 2011年4月 当社 取締役(現任) 2011年11月 WDB㈱ 代表取締役(現任) 2013年3月 電助システムズ㈱(現当社)取締役 2014年4月 ㈱カケンジェネックス 取締役 2015年6月 WDB独歩㈱ 取締役(現任) 2016年4月 WDBケミカルラボラトリー㈱ 取締役 2017年2月 ネゾット㈱ 代表取締役(現任) 2020年6月 WDB事業承継パートナーズ㈱ 代表取締役(現任) 2023年11月 ドコ1㈱ 代表取締役(現任)	(注) 3	-
取締役	横川 堅太	1978年10月3日	2001年4月 ㈱総合経理研究所 入社 2007年12月 監査法人トーマツ(現有限責任監査法人トーマツ) 入所 2013年8月 みなと神戸税理士法人 入所 2013年12月 公認会計士登録 2015年3月 ㈱事業創造ラボ(現㈱crest plus) 代表取締役(現任) 2015年5月 横川公認会計士事務所 代表(現任) 2016年8月 CREST税理士法人 代表社員(現任) 2017年3月 臨床医学研究所㈱ 監査役 2017年3月 一般社団法人医療画像推進機構 監事 2017年6月 ㈱Medisere 社外監査役 2018年6月 当社 社外監査役 2019年6月 当社 社外取締役(現任) 2021年1月 ㈱mediVR 社外取締役(現任) 2023年11月 ㈱GastroMedica 社外取締役(現任)	(注) 3	-
取締役	大井 理	1967年7月8日	1995年4月 弁護士登録 2002年4月 松柏法律事務所 パートナー(現任) 2003年2月 米国ニューヨーク州弁護士登録 2018年11月 当社 社外監査役 2020年6月 当社 社外取締役(現任) 2020年11月 ㈱プロディライト 社外監査役 2024年11月 ㈱プロディライト 社外取締役(監査等委員)(現任) 2025年6月 Oy Medfiles Ltd. 非業務執行取締役(現任)	(注) 3	-

役職名	氏名	生年月日	略歴		任期	所有株式数(株)
常勤監査役	齋藤 譲一	1957年1月29日	1980年4月 2004年6月 2009年10月 2016年4月 2016年4月 2017年2月 2018年10月	(株)東京銀行(現(株)三菱UFJ銀行) 入行 (株)東京三菱銀行 (現(株)三菱UFJ銀行) ムンバイ支店長 三菱UFJ証券(株) (現 三菱UFJモルガン・スタンレー証券(株)) 入社 WDB(株) 入社 WDBホールディングス(株) 経営管理部 部長 当社 取締役 当社 監査役(現任)	(注) 4	3,000
監査役	小出 敏彦	1961年8月7日	1986年4月 1991年10月 1993年5月 1995年4月 1996年2月 1999年11月 2005年11月 2019年6月	ハパックロイドジャパン(株) 入社 監査法人朝日新和会計社 (現有限責任あずさ監査法人) 入所 太田昭和監査法人 (現新日本有限責任監査法人) 転籍 公認会計士登録 太田昭和アーンストアンドヤング(株) (現EY税理士法人) 入社 小出会計事務所 代表(現任) Magnit Global Japan(有) 代表取締役(現任) 当社 社外監査役(現任)	(注) 4	-
監査役	浅見 雄輔	1965年8月13日	1995年4月 2000年6月 2008年7月 2020年6月 2020年7月 2022年6月 2023年9月	弁護士登録 浅見昭一法律事務所(現あさみ法律事務所) 入所 あさみ法律事務所 パートナー(現任) 学校法人昌平学園 監事(現任) 当社 社外監査役(現任) 杉並区情報公開・個人情報保護審議会委員(現任) 株式会社キング 社外監査役(現任) 医療法人社団下田緑真会 監事(現任)	(注) 5	-
計						94,300

- (注) 1. 取締役 横川堅太及び大井理は、社外取締役であります。
2. 監査役 小出敏彦及び浅見雄輔は、社外監査役であります。
3. 任期は、2025年3月期に係る定時株主総会終結の時から2026年3月期に係る定時株主総会終結の時までであります。
4. 任期は、2023年3月期に係る定時株主総会終結の時から2027年3月期に係る定時株主総会終結の時までであります。
5. 任期は、2024年3月期に係る定時株主総会終結の時から2028年3月期に係る定時株主総会終結の時までであります。

社外役員の状況

当社は社外取締役2名及び社外監査役を2名選任しております。当社は一般株主保護の観点から当社に対して有益なアドバイスをすることのできる知見と見識を有する社外役員については、独立役員として選任してまいりたいと考えております。

社外取締役の横川堅太は公認会計士として財務及び会計に関する専門的な知見を有しており、また他社の企業経営や社外監査役も経験し、企業経営についての十分な見識を有しております。また、社外取締役の大井理は弁護士として企業法務に関する専門的な知見を有しております。そのため、客観的・中立的な立場で当社経営全般に対して監督・提言を行うことができると判断し、社外取締役に選任しております。

社外監査役の小出敏彦は公認会計士として財務及び会計に関する専門的な知見を有しており、また他社の企業経営や社外監査役の豊かな経験と十分な見識を有しております。また、社外監査役の浅見雄輔は弁護士として企業法務に関する専門的な知見を有しております。そのため、客観的かつ公平、独立的な立場からの経営監視が可能であると判断し、社外監査役に選任しております。選任された社外監査役は、監査役であることから取締役会における議決権はありませんが、毎回取締役会に出席し、それぞれの立場から適宜質問、提言、助言を述べ、取締役の職務執行の監視を行っています。

社外取締役及び社外監査役から経営上の課題・内部統制の構築運営状況等について問い合わせがあった場合は、内部監査人、常勤監査役及び担当取締役が、個別にこれに回答を行っております。

なお、社外取締役および社外監査役との人的関係、資本的关系または取引関係その他利害関係については、以下のとおりです。

社外取締役の横川堅太は自らが運営する(株)crest plusの代表取締役であり、自らが運営する横川公認会計士事務所、CREST税理士法人の代表であります。また、(株)mediVRおよび(株)GastroMedicaの社外取締役も務めておりますが、当社との人的関係、資本的关系または取引関係その他利害関係はなく、一般株主との利益相反が生じるおそれはありません。

社外取締役の大井理は弁護士であり、松柏法律事務所のパートナーおよび(株)プロディライトの社外取締役(監査等委員)です。また、北欧で事業を営む当社グループ会社のOy Medfiles Ltd.の非執行取締役ですが、当社との人的関係、資本的关系または取引関係その他利害関係はなく、一般株主との利益相反が生じるおそれはありません。

社外監査役の小出敏彦は自らが運営する小出会計事務所の代表者であり、またMagnit Global Japan(有)の代表取締役であります。当社との間に人的関係、資本的关系または取引関係その他利害関係はなく、一般株主との利益相反が生じるおそれはありません。

社外監査役の浅見雄輔は弁護士であり、あさみ法律事務所のパートナー、(株)キングの社外監査役、学校法人昌平学園の監事、医療法人社団下田緑真会の監事および杉並区情報公開・個人情報保護審議会の委員であります。当社との人的関係、資本的关系または取引関係その他利害関係はなく、一般株主との利益相反が生じるおそれはありません。

当社は、社外役員の選任にあたっては、経歴や当社との関係を踏まえて、当社経営陣からの独立した立場で社外役員としての職務を遂行できる十分な独立性が確保できることを前提に判断しており、今後もより一層の経営監視体制の強化、経営の透明性の確保に努めて参ります。

(3) 【監査の状況】

監査役監査の状況

当社における監査役監査は、監査役会制度を採用し、監査役3名で監査役会（常勤監査役1名、非常勤監査役2名）を構成しており、内2名が社外監査役であります。社外監査役である小出敏彦は、公認会計士の資格を有し、財務及び会計に関する相当程度の知見を有しております。

監査役は監査役会への出席を通じて、監査方針、監査計画、監査項目等の協議、各監査役の監査状況の報告と協議、会計監査人の評価及び再任、会計監査人の監査報酬の同意、報告聴取、取締役からの報告聴取、内部監査人の監査計画及び内部監査結果の報告と協議を行っています。

監査役会における主な検討事項としては、財務報告に係る内部統制（J-SOX）の整備・運用状況、関連当事者取引の適切性、情報セキュリティ管理体制の運用状況を、当事業年度の重点監査項目に設定しています。

また、常勤の監査役の活動として、重要な会議への出席、書類の閲覧、往査等により、幅広い情報の収集にあたり、監査役会等において結果を報告し、情報の共有に努め、監査意見を述べております。一方で、社外監査役は公認会計士・弁護士などの高い専門分野に基づいて、株主総会、取締役会、監査役会、関連当事者取引検証委員会及び指名報酬委員会等に出席し、書類等の閲覧をした上で常勤監査役の監査情報を聴取することで、会社の状況の把握に努めて監査意見を述べています。

会計監査人の監査計画及び四半期決算・期末決算に関わるレビュー、監査結果については、監査役会において会計監査人からその報告を受け、協議、意見交換を行っています。また、会計監査人及び内部監査人と相互に適宜情報交換を行う等、三様監査の場をもつことで、連携して取締役の業務執行を監査しております。

なお、当事業年度において当社は監査役会を定例で月1回、必要に応じて臨時監査役会も開催しており、個々の監査役の出席状況については以下のとおりであります。

氏名	開催回数	出席回数
齋藤 謙一	13回	13回
小出 敏彦	13回	13回
浅見 雄輔	13回	13回

内部監査の状況

当社における内部監査は、「内部監査規程」に基づき、会社の健全な経営管理に寄与することを目的とし、各部門・拠点に対し社内規程・法令等の遵守状況を実査又は書面監査により実施しております。

当社の内部監査は、品質保証室長が代表取締役直轄の内部監査人として、他の部門から独立した形で内部監査を実施しており、監査の対象部署が品質保証室長の分掌業務であるときには、経営管理部長が内部監査を実施することで、相互牽制の体制を構築しております。

内部監査の主な内容としましては、受託業務全般にわたる管理・運営及び内部管理業務の遂行状況について検証・評価し、業務の有効性および効率性、適用される法令・社内規則・規程等の遵守性などを監査し、課題と改善策を提言することで、内部統制の一層の強化を図っております。

また、内部監査人及び監査役会は、相互に連携を図り効果的かつ効率的な監査が実施できるよう、監査計画の共有、意見交換、指摘事項及び改善状況の共有に努めるとともに、必要に応じて監査役が実査に同行して、相互協力と牽制を図っております。

内部監査の実効性を確保するために、内部統制の整備と運用状況については、内部監査人から監査役及び監査役会並びに会計監査人に対して直接報告があり、さらに取締役が取締役会において報告しております。

会計監査の状況

a. 監査法人の名称

有限責任監査法人 トーマツ

b. 継続監査期間

9年間

c. 業務を執行した公認会計士

岡本 健一郎

村上 育史

d. 会計監査業務に係る補助者の構成

当社の会計監査業務に係る補助者は、公認会計士9名、その他13名となります。

e. 監査法人の選定方針と理由

当社は、会計監査人の選定にあたっては、独立性及び専門性、品質管理体制、監査報酬等を総合的に勘案して選定しております。

f. 監査役及び監査役会による監査法人の評価

当社の監査役及び監査役会は、監査法人に対して日本監査役協会が公表する「会計監査人の評価及び選定基準策定に関する監査役等の実務指針」に基づき、総合的に評価しております。

監査報酬の内容等

a. 監査公認会計士等に対する報酬

前事業年度		当事業年度	
監査証明業務に基づく報酬(千円)	非監査業務に基づく報酬(千円)	監査証明業務に基づく報酬(千円)	非監査業務に基づく報酬(千円)
22,180		22,572	

b. 監査公認会計士等と同一のネットワークに属する組織に対する報酬

該当事項はありません。

c. その他重要な監査証明業務に基づく報酬の内容

該当事項はありません。

d. 監査報酬の決定方針

当社の監査公認会計士等に対する監査報酬の決定方針は、会計監査人からの監査計画、監査内容、監査日程等を考慮のうえ、監査役会の同意と取締役会の承認を得て、適切に決定しております。

e. 監査役会が会計監査人の報酬等に同意した理由

監査役会は、会計監査人の監査計画の内容、会計監査の職務遂行状況及び報酬見積の算出根拠などについて、当社の事業規模や事業内容に鑑みて適切であるかどうか必要な検証を行った上で、会計監査人の報酬等の額について会社法第399条第1項の同意を行っております。

(4) 【役員の報酬等】

役員の報酬等の額またはその算定方法の決定に関する方針に係る事項

当社は、取締役の個人別の報酬等の内容に係る決定方針（以下、決定方針という。）を役員報酬規程に基づいて定めており、企業価値の持続的な向上を図るインセンティブとして十分に機能するよう株主利益と連動した報酬体系とし、個々の取締役の報酬の決定に際しては各職責を踏まえた適正な水準とすることを基本方針としております。

業務執行取締役の報酬等は基本報酬と賞与で構成し、監督機能を担う社外取締役の報酬等は職務内容を踏まえた報酬といたします。賞与を除く報酬は原則として月例の固定報酬とし、役位、職責、在任年数に応じて、他社水準、当社の業績、従業員給与の水準を勘案して、賞与は事業年度の会社業績等を勘案して決定いたします。

また、決定方針は、社外取締役を委員長とし過半数が社外役員で構成される指名報酬委員会の答申を得たうえで、2021年2月18日開催の取締役会の決議により決定しております。

取締役の報酬限度額（使用人給与は含まない）は、2012年10月26日開催の臨時株主総会において年額100,000千円以内と決議いただいております。当該臨時株主総会終結時点の取締役（社外取締役を除く。）の員数は3名です。

監査役の報酬限度額は、2018年6月21日開催の定時株主総会において年額50,000千円以内と決議いただいております。当該定時株主総会終結時点の監査役の員数は2名です。

なお、当事業年度に係る取締役の個人別の報酬額の具体的内容は、取締役会の委任決議に基づき代表取締役社長谷口晴彦が決定しております。その権限の内容は、各取締役の役員報酬及び役員賞与の額であり、これらの権限を委任した理由は、当社の業績を俯瞰しつつ各取締役の役割に応じた評価を行うには代表取締役が最も適しているからであります。

個人別の報酬等の内容の決定に当たっては、役員報酬規程に基づき指名報酬委員会が整合性を含めた審議を行っていることから、取締役会は決定方針に沿うものであると判断しております。

提出会社の役員区分ごとの報酬等の総額、報酬等の種類別の総額及び対象となる役員の員数

役員区分	報酬等の総額 (千円)	報酬等の種類別の総額(千円)				対象となる 役員の員数(名)
		基本報酬等	業績連動報酬	退職慰労金	左記のうち、 非金銭報酬等	
取締役 (社外取締役を除く。)	38,130	38,130				5
監査役 (社外監査役を除く。)	10,930	10,930				1
社外役員	13,920	13,920				4

(注) 無報酬の取締役1名を除いております。

提出会社の役員ごとの報酬等の総額等

報酬等の総額が1億円以上である者が存在しないため、記載しておりません。

使用人兼務役員の使用人分給与のうち重要なもの

総額(千円)	対象となる役員の員数(人)	内容
33,210	4	部長としての給与であります。

(5) 【株式の保有状況】

該当事項はありません。

5 【従業員の状況等】

(1) 【人材戦略に関する基本方針等】

当社の人材戦略に関する基本方針については「2 サステナビリティに関する考え方及び取組」を参照ください。

また、当社ではCOCOwayに基づいた新人事制度を段階的に変更し、これまで評価制度の変更、役割期待に応じたグレード制度の導入をしてまいりました。また、2026年4月より給与制度の改定を実施しました。社員の給与に関しては、グレードに応じた役割期待やパフォーマンスを総合的に考慮し処遇しております。グレードの決定に関しては、グレードごとの役割期待の発揮度合いに基づき見直し実施し、グレードに設定された給与額の範囲のなかで決定されます。また、賞与は個人の成果および業績に基づき決定します。

(2) 【従業員の状況】

(1) 提出会社の状況

従業員数(名)	平均年齢(歳)	平均勤続年数(年)	平均年間給与(千円)	2026年3月31日現在
				平均年間給与の対前事業年度増減率(%)
516 (95)	36.6	4.7	4,565	3.9

- (注) 1. 従業員数は、他社から当社への出向者を含む就業人員数であり、臨時雇用者数(パートタイマー、人材会社等からの派遣社員を含む。)は、最近1年間の平均人員(1日8時間換算)を()にて外数で記載しております。
2. 平均年間給与は、賞与及び基準外賃金を含んでおります。
3. 当社はCRO事業の単一セグメントであるため、セグメント別の記載を省略しております。

(2) 労働組合の状況

労働組合は結成されておりませんが、労使関係は円満に推移しております。

(3) 管理職に占める女性労働者の割合、男性労働者の育児休業取得率及び労働者の男女の賃金の差異

当事業年度				
管理職に占める女性労働者の割合(%) (注1)	男性労働者の育児休業取得率(%) (注2)	労働者の男女の賃金の差異(%) (注1)		
		全労働者	正規雇用労働者	パート・有期労働者
64.1	66.7	79.7	77.2	73.2

- (注) 1. 「女性の職業生活における活躍の推進に関する法律」(平成27年法律第64号)の規定に基づき算出したものであります。
2. 「育児休業、介護休業等育児又は家族介護を行う労働者の福祉に関する法律」(平成3年法律第76号)の規定に基づき、「育児休業、介護休業等育児又は家族介護を行う労働者の福祉に関する法律施行規則」(平成3年労働省令第25号)第71条の6第1号における育児休業等の取得割合を算出したものであります。

第5 【経理の状況】

1 財務諸表の作成方法について

当社の財務諸表は、「財務諸表等の用語、様式及び作成方法に関する規則」(昭和38年大蔵省令第59号。以下、「財務諸表等規則」という。)に基づいて作成しております。

2 監査証明について

当社は、金融商品取引法第193条の2第1項の規定に基づき、事業年度(2025年4月1日から2026年3月31日まで)の財務諸表について、有限責任監査法人トーマツの監査を受けております。

3 連結財務諸表について

当社は、当事業年度末において子会社がありませんので、連結財務諸表は作成しておりません。

4 財務諸表等の適正性を確保するための特段の取組について

当社は、財務諸表等の適正性を確保するための特段の取組を行っております。具体的には会計基準等の内容を適切に把握できる体制を整備するため、公益財団法人財務会計基準機構へ加入しております。また、会計基準等の変更等についての的確に把握し対応するために、適切な財務報告のための社内体制の構築、セミナーへの参加などを通じて、積極的な専門知識の蓄積並びに情報収集に努めております。

1 【財務諸表等】

(1) 【財務諸表】

【貸借対照表】

(単位：千円)

	前事業年度 (2025年3月31日)	当事業年度 (2026年3月31日)
資産の部		
流動資産		
現金及び預金	3,478,664	3,761,639
売掛金及び契約資産	1 1,336,232	1 1,159,238
仕掛品	4,965	1,807
前払費用	45,557	36,445
未収入金	21,600	6,353
その他	7,990	1,456
流動資産合計	4,895,010	4,966,941
固定資産		
有形固定資産		
建物	132,687	187,865
減価償却累計額	51,182	64,279
建物（純額）	81,504	123,586
工具、器具及び備品	71,852	77,925
減価償却累計額	46,565	50,630
工具、器具及び備品（純額）	25,287	27,295
リース資産	54,313	91,734
減価償却累計額	27,320	19,004
リース資産（純額）	26,993	72,729
有形固定資産合計	133,784	223,611
無形固定資産		
のれん	121,727	109,554
ソフトウェア	84,114	67,468
ソフトウェア仮勘定	5,020	-
無形固定資産合計	210,862	177,023
投資その他の資産		
繰延税金資産	175,026	134,454
敷金	170,931	202,175
投資その他の資産合計	345,958	336,630
固定資産合計	690,604	737,264
資産合計	5,585,615	5,704,206

(単位：千円)

	前事業年度 (2025年3月31日)	当事業年度 (2026年3月31日)
負債の部		
流動負債		
買掛金	89,000	89,736
リース債務	12,521	24,908
未払金	204,734	80,895
未払費用	65,304	44,498
未払法人税等	261,558	41,246
未払消費税等	139,701	20,737
預り金	122,085	156,950
賞与引当金	140,471	137,782
受注損失引当金	2,518	5,260
その他	2 41,947	2 34,366
流動負債合計	1,079,844	636,382
固定負債		
リース債務	17,291	55,497
退職給付引当金	135,964	158,544
資産除去債務	56,430	70,838
その他	60	-
固定負債合計	209,746	284,880
負債合計	1,289,591	921,263
純資産の部		
株主資本		
資本金	279,983	279,983
資本剰余金		
資本準備金	279,983	279,983
資本剰余金合計	279,983	279,983
利益剰余金		
利益準備金	12,500	12,500
その他利益剰余金		
繰越利益剰余金	3,724,141	4,211,060
利益剰余金合計	3,736,641	4,223,560
自己株式	583	583
株主資本合計	4,296,023	4,782,942
純資産合計	4,296,023	4,782,942
負債純資産合計	5,585,615	5,704,206

【損益計算書】

(単位：千円)

	前事業年度 (自 2024年 4月 1日 至 2025年 3月 31日)	当事業年度 (自 2025年 4月 1日 至 2026年 3月 31日)
売上高	1 5,326,810	1 4,815,813
売上原価	3 3,249,836	3 3,105,733
売上総利益	2,076,973	1,710,080
販売費及び一般管理費	2 770,800	2 752,876
営業利益	1,306,173	957,203
営業外収益		
受取利息	1,729	7,390
受取保険金	172	27
その他	1,646	86
営業外収益合計	3,548	7,504
営業外費用		
支払利息	145	257
営業外費用合計	145	257
経常利益	1,309,576	964,450
特別損失		
有形固定資産除却損	4 86	4 -
特別損失合計	86	-
税引前当期純利益	1,309,490	964,450
法人税、住民税及び事業税	446,644	244,571
法人税等調整額	50,053	40,572
法人税等合計	396,590	285,144
当期純利益	912,899	679,306

【売上原価明細書】

区分	注記 番号	前事業年度 (自 2024年4月1日 至 2025年3月31日)		当事業年度 (自 2025年4月1日 至 2026年3月31日)	
		金額(千円)	構成比 (%)	金額(千円)	構成比 (%)
労務費	1	2,977,277	91.5	2,796,157	90.1
経費		275,573	8.5	306,418	9.9
合計		3,252,850	100.0	3,102,575	100.0
期首仕掛品棚卸高		1,950		4,965	
合計		3,254,801		3,107,541	
期末仕掛品棚卸高		4,965		1,807	
当期売上原価		3,249,836		3,105,733	

(注) 1 主な内訳は、次のとおりであります。

項目	前事業年度(千円)	当事業年度(千円)
賃借料	142,911	151,330
消耗品費	10,775	9,449
旅費交通費	14,486	15,493
通信費	39,146	52,206
減価償却費	45,933	45,659
受注損失引当金繰入額	321	2,741

(原価計算の方法)

当社の原価計算は、個別原価計算による実際原価計算であります。

【株主資本等変動計算書】

前事業年度(自 2024年 4月 1日 至 2025年 3月31日)

(単位：千円)

	株主資本					
	資本金	資本剰余金		利益剰余金		
		資本準備金	資本剰余金合計	利益準備金	その他利益剰余金 繰越利益剰余金	利益剰余金合計
当期首残高	279,983	279,983	279,983	12,500	2,991,608	3,004,108
当期変動額						
新株の発行	-	-	-	-		
剰余金の配当					180,365	180,365
当期純利益					912,899	912,899
自己株式の取得						
当期変動額合計	-	-	-	-	732,533	732,533
当期末残高	279,983	279,983	279,983	12,500	3,724,141	3,736,641

	株主資本		純資産合計
	自己株式	株主資本合計	
当期首残高	467	3,563,606	3,563,606
当期変動額			
新株の発行		-	-
剰余金の配当		180,365	180,365
当期純利益		912,899	912,899
自己株式の取得	115	115	115
当期変動額合計	115	732,417	732,417
当期末残高	583	4,296,023	4,296,023

当事業年度(自 2025年4月1日 至 2026年3月31日)

(単位：千円)

	株主資本					
	資本金	資本剰余金		利益剰余金		
		資本準備金	資本剰余金合計	利益準備金	その他利益剰余金 繰越利益剰余金	利益剰余金合計
当期首残高	279,983	279,983	279,983	12,500	3,724,141	3,736,641
当期変動額						
新株の発行	-	-	-	-		
剰余金の配当					192,388	192,388
当期純利益					679,306	679,306
自己株式の取得						
当期変動額合計	-	-	-	-	486,918	486,918
当期末残高	279,983	279,983	279,983	12,500	4,211,060	4,223,560

	株主資本		純資産合計
	自己株式	株主資本合計	
当期首残高	583	4,296,023	4,296,023
当期変動額			
新株の発行		-	-
剰余金の配当		192,388	192,388
当期純利益		679,306	679,306
自己株式の取得			-
当期変動額合計	-	486,918	486,918
当期末残高	583	4,782,942	4,782,942

【キャッシュ・フロー計算書】

(単位：千円)

	前事業年度 (自 2024年 4月 1日 至 2025年 3月 31日)	当事業年度 (自 2025年 4月 1日 至 2026年 3月 31日)
営業活動によるキャッシュ・フロー		
税引前当期純利益	1,309,490	964,450
減価償却費	55,674	56,672
賞与引当金の増減額(は減少)	22,478	2,689
退職給付引当金の増減額(は減少)	26,909	22,579
受注損失引当金の増減額(は減少)	321	2,741
受取利息	1,729	7,390
支払利息	145	257
有形固定資産除却損	86	-
売上債権の増減額(は増加)	65,196	176,993
棚卸資産の増減額(は増加)	3,014	3,157
未収入金の増減額(は増加)	71,705	15,246
仕入債務の増減額(は減少)	12,055	736
未払金の増減額(は減少)	63,023	126,232
その他	59,077	85,347
小計	1,550,385	1,021,176
利息の受取額	1,729	7,390
利息の支払額	141	159
法人税等の支払額	447,721	459,940
法人税等の還付額	-	2,070
営業活動によるキャッシュ・フロー	1,104,251	570,538
投資活動によるキャッシュ・フロー		
有形固定資産の取得による支出	5,213	48,714
無形固定資産の取得による支出	10,465	575
差入保証金の差入による支出	72,656	31,244
投資活動によるキャッシュ・フロー	88,335	80,533
財務活動によるキャッシュ・フロー		
自己株式の取得による支出	115	-
リース債務の返済による支出	15,306	14,640
配当金の支払額	180,407	192,389
財務活動によるキャッシュ・フロー	195,830	207,029
現金及び現金同等物の増減額(は減少)	820,085	282,975
現金及び現金同等物の期首残高	2,658,578	3,478,664
現金及び現金同等物の期末残高	1 3,478,664	1 3,761,639

【注記事項】

(重要な会計方針)

1 棚卸資産の評価基準及び評価方法

評価基準は原価法（収益性の低下による簿価切下げの方法）

(1) 仕掛品

個別法

2 固定資産の減価償却の方法

(1) 有形固定資産（リース資産を除く）

定率法を採用しております。ただし、1998年4月1日以降に取得した建物(建物附属設備は除く)並びに2016年4月1日以降に取得した建物附属設備については、定額法を採用しております。

なお、主な耐用年数は次のとおりであります。

建物	3～15年
工具、器具及び備品	3～15年

(2) 無形固定資産（リース資産を除く）

定額法を採用しております。

なお、主な耐用年数は次のとおりであります。

のれん	12年
ソフトウェア	5年

(3) リース資産

所有権移転外ファイナンス・リース取引に係るリース資産

リース期間を耐用年数とし、残存価額を零とする定額法を採用しております。

3 引当金の計上基準

(1) 賞与引当金

従業員に対して支給する賞与の支出に備えるため、支給見込額に基づき当事業年度の負担額を計上しております。

(2) 受注損失引当金

案件ごとの将来の受注損失に備えるため、当事業年度末に見込まれる損失の額を個別に検討し、損失見込額を計上しております。

(3) 退職給付引当金

従業員の退職給付に備えるため、当事業年度末における退職給付債務の見込額に基づき計上しております。

退職給付見込額の期間帰属方法

退職給付債務の算定にあたり、退職給付見込額を当事業年度末までの期間に帰属させる方法については、給付算定式基準によっております。

数理計算上の差異の費用処理方法

数理計算上の差異は、各事業年度の発生時における従業員の平均残存勤務期間以内の一定の年数（5年）による定額法により按分した額をそれぞれ発生の翌事業年度から費用処理しております。

4 収益及び費用の計上基準

当社では、医薬品・医療機器の開発及び販売中に必要な様々な手続作業を委託したいと考えている医薬品・医療機器メーカーなどから受託するサービスを主に提供しています。この受託サービスは、一連の業務フロー及びそれに付随する工程を継続的に実施し業務成果を提供することで一定期間でその履行義務が充足されるサービス、もしくは、マニュアル作成等の成果物を提供することで一時点でその履行義務が認識されるサービスに大別されます。

取引価格および履行義務への分配額に関しては、契約書等に記載された金額として算定され、事後値引き等は行っておりません。継続的な業務の提供を履行義務とするものについては、履行義務は一定の期間にわたり充足され、契約内容に応じて、契約に基づいた固定単価に実際業務数または実際業務時間を乗じた金額、または、契約上の金額を契約期間で按分した金額に基づき収益を認識しております。またマニュアル作成等については成果物の検収時点で契約上の金額に基づいて収益を認識しております。なお、取引の対価は概ね2～3か月後に受領しており、顧客との契約に基づく債権について、重要な金融要素は含んでおりません。

5 キャッシュ・フロー計算書における資金の範囲

手許現金、随時引き出し可能な預金及び容易に換金可能であり、かつ、価値の変動について僅少なりスクしか負わない取得日から3ヶ月以内に償還期限の到来する短期的な投資からなっております。

(重要な会計上の見積り)

該当事項はありません。

(未適用の会計基準等)

- ・「リースに関する会計基準」(企業会計基準第34号 2024年9月13日)
- ・「リースに関する会計基準の適用指針」(企業会計基準適用指針第33号 2024年9月13日)

ほか、関連する企業会計基準、企業会計基準適用指針、実務対応報告及び移管指針の改正

(1) 概要

企業会計基準委員会において、日本基準を国際的に整合性のあるものとするための取組みの一環として、借手の全てのリースについて資産及び負債を認識するリースに関する会計基準の開発に向けて、国際的な会計基準を踏まえた検討が行われ、基本的な方針として、IFRS第16号の単一の会計処理モデルを基礎とするものの、IFRS第16号の全ての定めを採り入れるのではなく、主要な定めのみを採り入れることにより、簡素で利便性が高く、かつ、IFRS第16号の定めを個別財務諸表に用いても、基本的に修正が不要となることを目指したリース会計基準等が公表されました。

借手の会計処理として、借手のリースの費用配分の方法については、IFRS第16号と同様に、リースがファイナンス・リースであるかオペレーティング・リースであるかにかかわらず、全てのリースについて使用権資産に係る減価償却費及びリース負債に係る利息相当額を計上する単一の会計処理モデルが適用されます。

(2) 適用予定日

2028年3月期の期首より適用予定です。

(3) 当該会計基準等の適用による影響

本基準の適用による当社の業績及び財政状態に対する重要な影響は調査中です。

(貸借対照表関係)

1 売掛金及び契約資産のうち、顧客との契約から生じた債権及び契約資産の金額は、それぞれ以下のとおりであります。

	前事業年度 (2025年3月31日)		当事業年度 (2026年3月31日)	
売掛金	1,319,490	千円	1,145,695	千円
契約資産	16,741	"	13,543	"

2 その他のうち、契約負債の金額は、以下のとおりであります。

	前事業年度 (2025年3月31日)		当事業年度 (2026年3月31日)	
契約負債	41,911	千円	34,331	千円

(損益計算書関係)

1 顧客との契約から生じる収益

売上高については、顧客との契約から生じる収益及びそれ以外の収益を区分して記載しておりません。顧客との契約から生じる収益の金額は、財務諸表「注記事項（収益認識関係）」1.顧客との契約から生じる収益を分解した情報」に記載しております。

2 販売費及び一般管理費のうち主要な費目及び金額並びにおおよその割合は、次のとおりであります。

	前事業年度 (自 2024年4月1日 至 2025年3月31日)	当事業年度 (自 2025年4月1日 至 2026年3月31日)
役員報酬	61,195千円	62,980千円
給料及び手当	330,545 "	324,969 "
出向料	24,744 "	28,757 "
賞与引当金繰入額	35,911 "	22,975 "
退職給付費用	10,933 "	14,015 "
減価償却費	9,741 "	11,012 "
外注費	40,355 "	39,657 "
支払手数料	54,862 "	53,675 "
おおよその割合		
販売費	0.0 %	0.0 %
一般管理費	100.0 "	100.0 "

3 売上原価に含まれる受注損失引当金繰入額は、次のとおりであります。

	前事業年度 (自 2024年4月1日 至 2025年3月31日)	当事業年度 (自 2025年4月1日 至 2026年3月31日)
受注損失引当金繰入額	321千円	2,741千円

4 有形固定資産除却損の内訳は、次のとおりであります。

	前事業年度 (自 2024年4月1日 至 2025年3月31日)	当事業年度 (自 2025年4月1日 至 2026年3月31日)
工具、器具及び備品	86千円	- 千円

(株主資本等変動計算書関係)

前事業年度(自 2024年4月1日 至 2025年3月31日)

1 発行済株式に関する事項

株式の種類	当事業年度期首	増加	減少	当事業年度末
普通株式(株)	2,405,000	-	-	2,405,000

2 自己株式に関する事項

株式の種類	当事業年度期首	増加	減少	当事業年度末
普通株式(株)	121	27	-	148

(変動事由の概要)

単元未満株式の買取りによる増加 27株

3 新株予約権等に関する事項

該当事項はありません。

4 配当に関する事項

(1) 配当金支払額

決議	株式の種類	配当金の総額 (千円)	1株当たり 配当額(円)	基準日	効力発生日
2024年5月14日 取締役会	普通株式	180,365	75	2024年3月31日	2024年6月24日

(2) 基準日が当事業年度に属する配当のうち、配当の効力発生日が翌事業年度となるもの

決議	株式の種類	配当の原資	配当金の総額 (千円)	1株当たり 配当額(円)	基準日	効力発生日
2025年5月14日 取締役会	普通株式	利益剰余金	192,388	80	2025年3月31日	2025年6月25日

当事業年度(自 2025年4月1日 至 2026年3月31日)

1 発行済株式に関する事項

株式の種類	当事業年度期首	増加	減少	当事業年度末
普通株式(株)	2,405,000	-	-	2,405,000

2 自己株式に関する事項

株式の種類	当事業年度期首	増加	減少	当事業年度末
普通株式(株)	148	-	-	148

3 新株予約権等に関する事項

該当事項はありません。

4 配当に関する事項

(1) 配当金支払額

決議	株式の種類	配当金の総額 (千円)	1株当たり 配当額(円)	基準日	効力発生日
2025年5月14日 取締役会	普通株式	192,388	80	2025年3月31日	2025年6月25日

(2) 基準日が当事業年度に属する配当のうち、配当の効力発生日が翌事業年度となるもの

決議	株式の種類	配当の原資	配当金の総額 (千円)	1株当たり 配当額(円)	基準日	効力発生日
2026年5月14日 取締役会	普通株式	利益剰余金	228,460	95	2026年3月31日	2026年6月24日

(キャッシュ・フロー計算書関係)

1 現金及び現金同等物の期末残高と貸借対照表に掲記されている科目の金額との関係は、次のとおりであります。

	前事業年度 (自 2024年4月1日 至 2025年3月31日)	当事業年度 (自 2025年4月1日 至 2026年3月31日)
現金及び預金	3,478,664千円	3,761,639千円
預入期間が3か月を超える定期預金	- "	- "
現金及び現金同等物	3,478,664千円	3,761,639千円

2 重要な非資金取引の内容

(1) ファイナンス・リース取引に係る資産及び債務の額は、次のとおりであります。

	前事業年度 (自 2024年4月1日 至 2025年3月31日)	当事業年度 (自 2025年4月1日 至 2026年3月31日)
新たに計上したファイナンス・リース取引に係る資産及び債務の額	16,479千円	60,297千円

(2) 重要な資産除去債務の計上額は、次のとおりであります。

	前事業年度 (自 2024年4月1日 至 2025年3月31日)	当事業年度 (自 2025年4月1日 至 2026年3月31日)
重要な資産除去債務の計上額	17,623千円	14,289千円

(リース取引関係)

1. ファイナンス・リース取引

(借主側)

所有権移転外ファイナンス・リース取引

リース資産の内容

・有形固定資産 主としてオペレーションセンターにおけるコンピュータ(工具、器具及び備品)であります。

リース資産の減価償却の方法

重要な会計方針「2 固定資産の減価償却の方法」に記載のとおりであります。

(金融商品関係)

1 金融商品の状況に関する事項

(1) 金融商品に対する取組方針

運転資金については売掛金の回収も順調に行われているため、必要な資金を自己資金で賄えており、銀行借入や社債の発行による資金調達は行っておりません。一時的な余資は流動性の高い金融資産で運用し、デリバティブ取引は行わない方針であります。

(2) 金融商品の内容及びそのリスク

営業債権である売掛金は、顧客の信用リスクに晒されております。

営業債務である買掛金は、1年以内の支払期日であります。

(3) 金融商品に係るリスク管理体制

信用リスク(取引先の契約不履行等に係るリスク)の管理

当社は、債権管理規程に従い、営業債権について、経営管理部が主要な取引先の状況を定期的にモニタリングし、取引相手ごとに期日及び残高を管理するとともに、財務状況等の悪化等による回収懸念の早期把握や軽減を図っております。

当事業年度の貸借対照表日現在における最大信用リスク額は、信用リスクに晒される金融資産の貸借対照表価額により表わされています。

資金調達に係る流動性リスク(支払期日に支払いを実行できなくなるリスク)の管理

当社は、各部署からの報告に基づき経営管理部が適時に資金繰計画を作成・更新するとともに、手許流動性を売上高の3か月分相当に維持することなどにより、流動性リスクを管理しております。

(4) 金融商品の時価等に関する事項についての補足説明

金融商品の時価には、市場価格に基づく価額のほか、市場価格がない場合には合理的に算定された価額が含まれております。当該価額の算定においては変動要因を織り込んでいるため、異なる前提条件等を採用することにより、当該価額が変動することもあります。

(5) 信用リスクの集中

当事業年度の貸借対照表日現在における営業債権のうち46.1%が特定の大口顧客3社に対するものであります。

2 金融商品の時価等に関する事項

貸借対照表計上額、時価及びこれらの差額については、次のとおりであります。

前事業年度(2025年3月31日)

	貸借対照表計上額 (千円)	時価 (千円)	差額 (千円)
(1) 敷金	170,931	163,582	7,349
資産計	170,931	163,582	7,349
(1) リース債務	29,812	29,633	179
負債計	29,812	29,633	179

(注1) 「現金及び預金」「売掛金及び契約資産」「買掛金」「未払金」「未払法人税等」「未払消費税等」「預り金」については、現金であること、及び短期間で決済されるため時価が帳簿価額に近似するものであることから、注記を省略しております。

当事業年度(2026年3月31日)

	貸借対照表計上額 (千円)	時価 (千円)	差額 (千円)
(1) 敷金	202,175	188,112	14,062
資産計	202,175	188,112	14,062
(1) リース債務	80,406	80,115	291
負債計	80,406	80,115	291

(注1) 「現金及び預金」「売掛金及び契約資産」「買掛金」「未払金」「未払法人税等」「未払消費税等」「預り金」については、現金であること、及び短期間で決済されるため時価が帳簿価額に近似するものであることから、注記を省略しております。

(注1) 金銭債権の決算日後の償還予定額

前事業年度(2025年3月31日)

	1年以内 (千円)	1年超 5年以内 (千円)	5年超 10年以内 (千円)	10年超 (千円)
現金及び預金	3,478,664	-	-	-
売掛金	1,319,490	-	-	-
合計	4,798,154	-	-	-

(注) 敷金については返還期日を明確に把握できないため、償還予定額には含めておりません。

当事業年度(2026年3月31日)

	1年以内 (千円)	1年超 5年以内 (千円)	5年超 10年以内 (千円)	10年超 (千円)
現金及び預金	3,761,639	-	-	-
売掛金	1,145,695	-	-	-
合計	4,907,334	-	-	-

(注) 敷金については返還期日を明確に把握できないため、償還予定額には含めておりません。

(注2) リース債務の決算日後の返済予定額

前事業年度(2025年3月31日)

	1年以内 (千円)	1年超 2年以内 (千円)	2年超 3年以内 (千円)	3年超 4年以内 (千円)	4年超 5年以内 (千円)	5年超 (千円)
リース債務	12,521	8,676	6,298	2,316	-	-
合計	12,521	8,676	6,298	2,316	-	-

当事業年度(2026年3月31日)

	1年以内 (千円)	1年超 2年以内 (千円)	2年超 3年以内 (千円)	3年超 4年以内 (千円)	4年超 5年以内 (千円)	5年超 (千円)
リース債務	24,908	22,825	19,142	13,530	-	-
合計	24,908	22,825	19,142	13,530	-	-

3 金融商品の時価のレベルごとの内訳等に関する事項

金融商品の時価を、時価の算定に係るインプットの観察可能性及び重要性に応じて、以下の3つのレベルに分類しております。

レベル1の時価：観察可能な時価の算定に係るインプットのうち、活発な市場において形成される当該時価の算定の対象となる資産又は負債に関する相場価格により算定した時価

レベル2の時価：観察可能な時価の算定に係るインプットのうち、レベル1のインプット以外の時価の算定に係るインプットを用いて算定した時価

レベル3の時価：観察できない時価の算定に係るインプットを使用して算定した時価

時価の算定に重要な影響を与えるインプットを複数使用している場合には、それらのインプットがそれぞれ属するレベルのうち、時価の算定における優先順位が最も低いレベルに時価を分類しております。

(1) 時価で貸借対照表に計上している金融商品

該当事項はありません。

(2) 時価で貸借対照表に計上している金融商品以外の金融商品

前事業年度(2025年3月31日)

区分	時価(千円)			
	レベル1	レベル2	レベル3	合計
敷金	-	163,582	-	163,582
資産計	-	163,582	-	163,582
リース債務	-	29,633	-	29,633
負債計	-	29,633	-	29,633

当事業年度(2026年3月31日)

区分	時価(千円)			
	レベル1	レベル2	レベル3	合計
敷金	-	188,112	-	188,112
資産計	-	188,112	-	188,112
リース債務	-	80,115	-	80,115
負債計	-	80,115	-	80,115

(注) 時価の算定に用いた評価技法及び時価の算定にかかるインプットの説明

敷金

敷金の時価については、その将来キャッシュ・フローを国債の利回り等適切な指標に基づいた利率を基に割引現在価値法により算定しており、レベル2の時価に分類しております。

リース債務

リース債務の時価については、元利金の合計額を、新規に同様のリース取引を行った場合に想定される利率を基に割引現在価値法により算定しており、レベル2の時価に分類しております。

(退職給付関係)

1. 採用している退職給付制度の概要

従業員の退職給付に備えるため、当事業年度末における退職給付債務の見込額に基づき計上しております。

退職給付見込額の期間帰属方法

退職給付債務の算定にあたり、退職給付見込額を当事業年度末までの期間に帰属させる方法については、給付算定式基準によっております。

数理計算上の差異の費用処理方法

数理計算上の差異は、各事業年度の発生時における従業員の平均残存勤務期間以内の一定の年数（5年）による定額法により按分した額をそれぞれ発生の翌事業年度から費用処理しております。

2. 確定給付制度

(1) 退職給付債務の期首残高と期末残高の調整表

	(千円)	
	前事業年度 (自 2024年4月1日 至 2025年3月31日)	当事業年度 (自 2025年4月1日 至 2026年3月31日)
退職給付債務の期首残高	122,406	152,571
勤務費用	33,415	38,554
数理計算上の差異の発生額	6,012	13,786
退職給付の支払額	9,263	20,247
退職給付債務の期末残高	152,571	157,093

(2) 退職給付債務と貸借対照表に計上された退職給付引当金の調整表

	(千円)	
	前事業年度 (2025年3月31日)	当事業年度 (2026年3月31日)
非積立型制度の退職給付債務	152,571	157,093
未認識数理計算上の差異	16,606	1,451
貸借対照表に計上された負債と資産の純額	135,964	158,544
退職給付引当金	135,964	158,544
貸借対照表に計上された負債と資産の純額	135,964	158,544

(3) 退職給付費用及びその内訳項目の金額

	(千円)	
	前事業年度 (自 2024年4月1日 至 2025年3月31日)	当事業年度 (自 2025年4月1日 至 2026年3月31日)
勤務費用	33,415	38,554
数理計算上の差異の費用処理額	2,757	4,271
退職給付制度に係る退職給付費用	36,173	42,826

(4) 数理計算上の計算基礎に関する事項

主要な数理計算上の計算基礎（加重平均で表わしております。）

	前事業年度 (自 2024年4月1日 至 2025年3月31日)	当事業年度 (自 2025年4月1日 至 2026年3月31日)
割引率	0.00%	1.92%
予想昇給率	1.06%	1.06%

3. 確定拠出制度

当社の確定拠出制度への要拠出額は、前事業年度12,006千円、当事業年度21,927千円であります。

(税効果会計関係)

1. 繰延税金資産及び繰延税金負債の発生の主な原因別の内訳

	前事業年度 (2025年3月31日)	当事業年度 (2026年3月31日)
繰延税金資産		
退職給付引当金	42,847千円	50,748千円
賞与引当金	86,710 "	46,086 "
資産除去債務	17,805 "	22,328 "
未払事業税	15,790 "	7,353 "
受注損失引当金	771 "	1,614 "
その他	20,772 "	18,660 "
繰延税金資産合計	184,698千円	146,791千円
繰延税金負債		
資産除去債務に対応する除去費用	9,671千円	12,337千円
繰延税金負債合計	9,671千円	12,337千円
繰延税金資産純額	175,026千円	134,454千円

2. 法定実効税率と税効果会計適用後の法人税等の負担率との間に重要な差異があるときの、当該差異の原因となった主要な項目別の内訳

	前事業年度 (2025年3月31日)	当事業年度 (2026年3月31日)
法定実効税率	30.6%	30.6%
(調整)		
交際費等永久に損金に算入されない項目	0.2%	0.1%
住民税均等割額	0.1%	0.1%
税額控除	6.0%	2.0%
留保金課税	5.2%	0.7%
その他	0.2%	0.1%
税効果会計適用後の法人税等の負担率	30.3%	29.6%

(資産除去債務関係)

資産除去債務のうち貸借対照表に計上しているもの

(1) 当該資産除去債務の概要

本社・東京データセンターの不動産賃貸借契約に伴う原状回復義務等であります。

(2) 当該資産除去債務の金額の算定方法

使用見込み期間を取得から10年と見積り、割引率は 0.049% ~ 2.220% を使用して資産除去債務の金額を計算しております。

(3) 当該資産除去債務の総額の増減

	前事業年度 (自 2024年4月1日 至 2025年3月31日)	当事業年度 (自 2025年4月1日 至 2026年3月31日)
期首残高	38,741千円	56,430千円
有形固定資産の取得に伴う増加額	17,623 "	14,289 "
時の経過による調整額	65 "	118 "
期末残高	56,430千円	70,838千円

(収益認識関係)

1. 顧客との契約から生じる収益を分解した情報

前事業年度（自 2024年4月1日 至 2025年3月31日）

(単位：千円)

	CRO事業
安全性情報管理サービス	3,804,674
その他（注）	1,522,135
顧客との契約から生じる収益	5,326,810
その他の収益	-
外部顧客への売上高	5,326,810

(注) その他の区分には「ドキュメントサポートサービス」、「製造販売後調査支援サービス」、「臨床研究支援サービス」などに係る収益が含まれております。

当事業年度（自 2025年4月1日 至 2026年3月31日）

(単位：千円)

	CRO事業
安全性情報管理サービス	3,209,255
その他（注）	1,606,558
顧客との契約から生じる収益	4,815,813
その他の収益	-
外部顧客への売上高	4,815,813

(注) その他の区分には「ドキュメントサポートサービス」、「製造販売後調査支援サービス」、「臨床研究支援サービス」などに係る収益が含まれております。

2. 顧客との契約から生じる収益を理解するための基礎となる情報

収益を理解するための基礎となる情報は、「（重要な会計方針）4 収益及び費用の計上基準」に記載の通りです。

3. 顧客との契約に基づく履行義務の充足と当該契約から生じるキャッシュ・フローとの関係並びに当事業年度末において存在する顧客との契約から翌事業年度以降に認識すると見込まれる収益の金額及び時期に関する情報

前事業年度（自 2024年4月1日 至 2025年3月31日）

(1) 契約資産及び契約負債の残高等

(単位：千円)

	当事業年度
顧客との契約から生じた債権（期首残高）	1,255,787
顧客との契約から生じた債権（期末残高）	1,319,490
契約資産（期首残高）	15,248
契約資産（期末残高）	16,741
契約負債（期首残高）	-
契約負債（期末残高）	41,911

契約資産は、一部顧客との安全性業務受託契約について期末日時点で完了しているが、未請求の安全性業務に係る対価に対する当社の権利に関するものであります。契約資産は、対価に対する当社の権利が無条件になった時点で顧客との契約から生じた債権に振り替えられます。当該安全性業務に関する対価は、個別契約に従い、次月末に請求し、翌々月末に受領しております。

契約負債は、主にサービスの提供前に顧客から受け取った対価であり、貸借対照表上、流動負債の「その他」に計上しております。収益の認識に伴い取り崩されます。

(2) 残存履行義務に分配した取引価格

当社の顧客との契約は概ね1年以内であるため、記載を省略します。

当事業年度（自 2025年4月1日 至 2026年3月31日）

(1) 契約資産及び契約負債の残高等

(単位：千円)

	当事業年度
顧客との契約から生じた債権（期首残高）	1,319,490
顧客との契約から生じた債権（期末残高）	1,145,695
契約資産（期首残高）	16,741
契約資産（期末残高）	13,543
契約負債（期首残高）	41,911
契約負債（期末残高）	34,331

契約資産は、一部顧客との安全性業務受託契約について期末日時点で完了しているが、未請求の安全性業務に係る対価に対する当社の権利に関するものであります。契約資産は、対価に対する当社の権利が無条件になった時点で顧客との契約から生じた債権に振り替えられます。当該安全性業務に関する対価は、個別契約に従い、次月末に請求し、翌々月末に受領しております。

契約負債は、主にサービスの提供前に顧客から受け取った対価であり、貸借対照表上、流動負債の「その他」に計上しております。収益の認識に伴い取り崩されます。

当事業年度に認識された収益の額のうち期首現在の契約負債残高に含まれていた額は19,779千円であります。

(2) 残存履行義務に分配した取引価格

当社の顧客との契約は概ね1年以内であるため、記載を省略します。

(セグメント情報等)

【セグメント情報】

当社の事業セグメントは、CRO事業のみの単一セグメントであるため、セグメント情報の記載を省略しております。

【関連情報】

前事業年度(自 2024年4月1日 至 2025年3月31日)

1 製品及びサービスごとの情報

当社はCRO事業の単一セグメントであるため、記載を省略しております。

2 地域ごとの情報

(1) 売上高

本邦以外の外部顧客への売上高がないため、該当事項はありません。

(2) 有形固定資産

本邦以外に所在している有形固定資産がないため、該当事項はありません。

3 主要な顧客ごとの情報

(単位：千円)

顧客の名称又は氏名	売上高
中外製薬株式会社	1,654,522
グラクソ・スミスクライン株式会社	457,327
M S D株式会社	448,536

(注) 当社は単一セグメントであるため、関連するセグメント名の名称を省略しております。

当事業年度(自 2025年4月1日 至 2026年3月31日)

1 製品及びサービスごとの情報

当社はCRO事業の単一セグメントであるため、記載を省略しております。

2 地域ごとの情報

(1) 売上高

本邦以外の外部顧客への売上高がないため、該当事項はありません。

(2) 有形固定資産

本邦以外に所在している有形固定資産がないため、該当事項はありません。

3 主要な顧客ごとの情報

(単位：千円)

顧客の名称又は氏名	売上高
中外製薬株式会社	1,207,490
グラクソ・スミスクライン株式会社	462,731
日本イーライリリー株式会社	386,837

(注) 当社は単一セグメントであるため、関連するセグメント名の名称を省略しております。

【報告セグメントごとの固定資産の減損損失に関する情報】

該当事項はありません。

【報告セグメントごとののれんの償却額及び未償却残高に関する情報】

前事業年度(自 2024年4月1日 至 2025年3月31日)

当社は、CRO事業の単一セグメントであるため、記載を省略しております。

当事業年度(自 2025年4月1日 至 2026年3月31日)

当社は、CRO事業の単一セグメントであるため、記載を省略しております。

【報告セグメントごとの負ののれん発生益に関する情報】

該当事項はありません。

(関連当事者情報)

1 関連当事者との取引

財務諸表提出会社と関連当事者との取引

(1)財務諸表提出会社の役員及び主要株主(個人の場合に限る。)等

前事業年度(自 2024年4月1日 至 2025年3月31日)

該当事項はありません。

当事業年度(自 2025年4月1日 至 2026年3月31日)

該当事項はありません。

(2)財務諸表提出会社の親会社と同一の親会社を持つ会社等

前事業年度(自 2024年4月1日 至 2025年3月31日)

種類	会社等の名称 又は氏名	所在地	資本金又は 出資金 (千円)	事業の内容 又は職業	議決権等 の所有 (被所有) 割合(%)	関連当事者 との関係	取引の内容	取引金額 (千円)	科目	期末残高 (千円)
同一の親 会社を持 つ会社	WDB(株)	東京都 千代田区	450,000	人材派遣・ 人材紹介 サービス	-	役員の兼任等 出向者の受入	出向料	25,052	未払費用	2,777
	WDB 工学(株)	東京都 千代田区	200,000	人材派遣・ 人材紹介 サービス	-	役員の兼任等 人材派遣サー ビスの利用	人材派遣料 金	21,400	買掛金	1,801

(注) 1.記載金額のうち、取引金額には消費税等が含まれておらず、期末残高には消費税等が含まれております。

2.(1)出向料は、出向者の人件費相当額を基礎として、業務内容を勘案し、当事者間の合意により決定しております。

(2)人材派遣料金は、独立第三者間取引と同様の一般的な取引条件及び取引条件の決定方針等で行っております。

当事業年度(自 2025年4月1日 至 2026年3月31日)

種類	会社等の名称 又は氏名	所在地	資本金又は 出資金 (千円)	事業の内容 又は職業	議決権等 の所有 (被所有) 割合(%)	関連当事者 との関係	取引の内容	取引金額 (千円)	科目	期末残高 (千円)
同一の親 会社を持 つ会社	WDB(株)	東京都 千代田区	450,000	人材派遣・ 人材紹介 サービス	-	役員の兼任等 出向者の受入	出向料	29,110	未払金	1,087
	WDB 工学(株)	東京都 千代田区	200,000	人材派遣・ 人材紹介 サービス	-	役員の兼任等 人材派遣サー ビスの利用	人材派遣料 金	26,780	買掛金	2,669

(注) 1.記載金額のうち、取引金額には消費税等が含まれておらず、期末残高には消費税等が含まれております。

2.(1)出向料は、出向者の人件費相当額を基礎として、業務内容を勘案し、当事者間の合意により決定しております。

(2)人材派遣料金は、独立第三者間取引と同様の一般的な取引条件及び取引条件の決定方針等で行っております。

2 親会社又は重要な関連会社に関する注記

(1)親会社情報

WDBホールディングス株式会社(東京証券取引所に上場)

(2)重要な関連会社情報
該当事項はありません。

(1株当たり情報)

	前事業年度 (自 2024年4月1日 至 2025年3月31日)	当事業年度 (自 2025年4月1日 至 2026年3月31日)
1株当たり純資産額	1,786.40円	1,988.87円
1株当たり当期純利益	379.61円	282.47円

(注) 1. 潜在株式調整後1株当たり当期純利益については、前事業年度においてストック・オプションが全て権利行使されたことに伴い、潜在株式が存在しないため記載しておりません。

2. 1株当たり当期純利益の算定上の基礎は、以下のとおりであります。

	前事業年度 (自 2024年4月1日 至 2025年3月31日)	当事業年度 (自 2025年4月1日 至 2026年3月31日)
1株当たり当期純利益		
当期純利益(千円)	912,899	679,306
普通株主に帰属しない金額(千円)	-	-
普通株式に係る当期純利益(千円)	912,899	679,306
普通株式の期中平均株式数(株)	2,404,863	2,404,852

3. 1株当たり純資産額の算定上の基礎は、以下のとおりであります。

	前事業年度 (2025年3月31日)	当事業年度 (2026年3月31日)
純資産の部の合計額(千円)	4,296,023	4,782,942
純資産の部の合計額から控除する金額(千円)	-	-
普通株式に係る期末の純資産額(千円)	4,296,023	4,782,942
1株当たり純資産額の算定に用いられた 期末の普通株式の数(株)	2,404,852	2,404,852

(重要な後発事象)
該当事項はありません。

【附属明細表】

【有形固定資産等明細表】

資産の種類	当期首残高 (千円)	当期増加額 (千円)	当期減少額 (千円)	当期末残高 (千円)	当期末減価 償却累計額 又は償却累 計額(千円)	当期償却額 (千円)	差引当期末 残高(千円)
有形固定資産							
建物	132,687	55,177	-	187,865	64,279	13,096	123,586
工具、器具及び備品	71,852	8,782	2,709	77,925	50,630	6,774	27,295
リース資産	54,313	60,297	22,876	91,734	19,004	14,560	72,729
有形固定資産計	258,852	124,257	25,585	357,524	133,913	34,431	223,611
無形固定資産							
のれん	143,570	-	-	143,570	34,016	12,172	109,554
ソフトウェア	105,609	5,595	-	111,204	43,736	22,240	67,468
ソフトウェア仮勘定	5,020	575	5,595	-	-	-	-
無形固定資産計	254,200	6,170	5,595	254,775	77,752	34,413	177,023

(注) 1. 当期増加額のうち主なものは次のとおりであります。

建物 大阪オペレーションセンター 事務所新設 37,022 千円 取得による増加
リース資産 各オペレーションセンター PC460台 60,297 千円 取得による増加

2. 当期減少額のうち主なものは次のとおりであります。

リース資産 各オペレーションセンター PC360台 22,876 千円 契約期間満了による減少

【社債明細表】

該当事項はありません。

【借入金等明細表】

区分	当期首残高 (千円)	当期末残高 (千円)	平均利率 (%)	返済期限
1年以内に返済予定のリース債務	12,521	24,908	1.34	-
リース債務 (1年以内に返済予定のものを除く)	17,291	55,497	1.65	2027年4月10日～ 2030年4月26日
合計	29,812	80,406	-	-

(注) 1. 「平均利率」については、リース債務の期末残高に対する加重平均利率を記載しております。

2. リース債務(1年以内に返済予定のものを除く)の貸借対照表日後5年以内における1年ごとの返済予定額の総額

区分	1年超2年以内 (千円)	2年超3年以内 (千円)	3年超4年以内 (千円)	4年超5年以内 (千円)
リース債務	22,825	19,142	13,530	-

【引当金明細表】

区分	当期首残高 (千円)	当期増加額 (千円)	当期減少額 (目的使用) (千円)	当期減少額 (その他) (千円)	当期末残高 (千円)
賞与引当金	140,471	137,782	140,471	-	137,782
受注損失引当金	2,518	5,260	1,926	592	5,260

【資産除去債務明細表】

本明細表に記載すべき事項が財務諸表等規則第8条の28に規定する注記事項として記載されているため、資産除去債務明細表の記載を省略しております。

(2) 【主な資産及び負債の内容】

現金及び預金

区分	金額(千円)
現金	268
預金	
当座預金	320
普通預金	3,761,050
計	3,761,371
合計	3,761,639

売掛金及び契約資産

相手先別内訳

相手先	金額(千円)
中外製薬(株)	212,659
グラクソ・スミスクライン(株)	159,992
日本イーライリリー(株)	156,181
その他	630,405
合計	1,159,238

売掛金及び契約資産の発生及び回収並びに滞留状況

当期首残高(千円)	当期発生高(千円)	当期回収高(千円)	当期末残高(千円)	回収率(%)	滞留期間(日)
(A)	(B)	(C)	(D)	$\frac{(C)}{(A) + (B)} \times 100$	$\frac{(A) + (D)}{2} - \frac{(B)}{365}$
1,336,232	5,284,637	5,461,631	1,159,238	82.5	86.2

仕掛品

区分	金額(千円)
労務費	1,658
経費	148
合計	1,807

買掛金

区分	金額(千円)
給与帳端	86,411
人材派遣料	3,275
業務委託料	50
合計	89,736

未払法人税等

区分	金額(千円)
未払法人税	12,774
未払事業税	24,016
未払住民税	4,455
合計	41,246

(3) 【その他】

当事業年度における半期情報等

	第1四半期 累計期間	中間会計期間	第3四半期 累計期間	当事業年度
売上高 (千円)	1,257,549	2,414,346	3,632,888	4,815,813
税引前中間(四半期) (当期)純利益 (千円)	235,084	403,701	662,571	964,450
中間(四半期)(当期) 純利益 (千円)	163,492	279,115	457,461	679,306
1株当たり中間(四 半期)(当期)純利益 (円)	67.98	116.06	190.22	282.47

(会計期間)	第1四半期 会計期間	第2四半期 会計期間	第3四半期 会計期間	第4四半期 会計期間
1株当たり 四半期純利益 (円)	67.98	48.08	74.16	92.25

(注) 第1四半期累計期間及び第3四半期累計期間に係る財務情報に対するレビュー : 無

第6 【提出会社の株式事務の概要】

事業年度	毎年4月1日から翌年3月31日まで
定時株主総会	毎事業年度末日の翌日から3ヶ月以内
基準日	毎年3月31日
剰余金の配当の基準日	毎年9月30日 毎年3月31日
1単元の株式数	100株
単元未満株式の買取り	
取扱場所	東京都千代田区丸の内一丁目4番1号 三井住友信託銀行株式会社 証券代行部
株主名簿管理人	東京都千代田区丸の内一丁目4番1号 三井住友信託銀行株式会社
取次所	
買取手数料	株式の売買の委託に係る手数料相当額として別途定める金額
公告掲載方法	電子公告（ https://www.wdbcoco.com/ ）ただし、事故その他やむを得ない事由によって電子公告による公告をすることができない場合は、日本経済新聞に掲載する方法により行う。
株主に対する特典	なし

(注) 当社の単元未満株主は、以下に掲げる権利以外の権利を行使できない旨、定款に定めております。
会社法第189条第2項各号に掲げる権利
会社法第166条第1項の規定による請求をする権利
株主の有する株式数に応じて募集株式の割当ておよび募集新株予約権の割当てを受ける権利

第7 【提出会社の参考情報】

1 【提出会社の親会社等の情報】

金融商品取引法第24条の7第1項に規定する親会社等はありません。

2 【その他の参考情報】

当事業年度の開始日から有価証券報告書提出日までの間に、次の書類を提出しております。

(1) 有価証券報告書及びその添付書類並びに確認書

事業年度 第42期(自 2024年4月1日 至 2025年3月31日) 2025年6月30日関東財務局長に提出。

(2) 内部統制報告書及びその添付書類

2025年6月30日関東財務局長に提出。

(3) 半期報告書及び確認書

事業年度 第43期中(自 2025年4月1日 至 2025年9月30日) 2025年11月14日関東財務局長に提出。

(4) 臨時報告書

企業内容等の開示に関する内閣府令第19条第2項第9号の2(株主総会における議決権行使の結果)の規定に基づく臨時報告書 2025年6月25日関東財務局長に提出。

第二部 【提出会社の保証会社等の情報】

該当事項はありません。

独立監査人の監査報告書及び内部統制監査報告書

2026年6月19日

WDBココ株式会社
取締役会 御中

有限責任監査法人トーマツ

神戸事務所

指定有限責任社員
業務執行社員 公認会計士 岡本健一

指定有限責任社員
業務執行社員 公認会計士 村上育史

<財務諸表監査>

監査意見

当監査法人は、金融商品取引法第193条の2第1項の規定に基づく監査証明を行うため、「経理の状況」に掲げられているWDBココ株式会社の2025年4月1日から2026年3月31日までの第43期事業年度の財務諸表、すなわち、貸借対照表、損益計算書、株主資本等変動計算書、キャッシュ・フロー計算書、重要な会計方針、その他の注記及び附属明細表について監査を行った。

当監査法人は、上記の財務諸表が、我が国において一般に公正妥当と認められる企業会計の基準に準拠して、WDBココ株式会社の2026年3月31日現在の財政状態並びに同日をもって終了する事業年度の経営成績及びキャッシュ・フローの状況を、全ての重要な点において適正に表示しているものと認める。

監査意見の根拠

当監査法人は、我が国において一般に公正妥当と認められる監査の基準に準拠して監査を行った。監査の基準における当監査法人の責任は、「財務諸表監査における監査人の責任」に記載されている。当監査法人は、我が国における職業倫理に関する規定（社会的影響度の高い事業体の財務諸表監査に適用される規定を含む。）に従って、会社から独立しており、また、監査人としてのその他の倫理上の責任を果たしている。当監査法人は、意見表明の基礎となる十分かつ適切な監査証拠を入手したと判断している。

監査上の主要な検討事項

監査上の主要な検討事項とは、当事業年度の財務諸表の監査において、監査人が職業的専門家として特に重要であると判断した事項である。監査上の主要な検討事項は、財務諸表全体に対する監査の実施過程及び監査意見の形成において対応した事項であり、当監査法人は、当該事項に対して個別に意見を表明するものではない。

安全性情報管理サービスに係る収益認識時期及び売上計上金額	
監査上の主要な検討事項の内容及び決定理由	監査上の対応
<p>損益計算書に計上されている売上高4,815,813千円には、「安全性情報管理サービス」に係る売上高が66.6%含まれている。</p> <p>【注記事項】（重要な会計方針）4 収益及び費用の計上基準に記載されているとおり、「安全性情報管理サービス」に係る顧客との契約は、安全性情報管理データベースへの安全性情報の入力のみならず、業務実施のためのマニュアル作成や、トレーニングが含まれるなど、顧客ごとに多種多様にわたる場合がある。</p> <p>顧客との契約には、一連の業務フロー及びそれに付随する工程を継続的に実施し業務成果を提供することで一定期間にわたってその履行義務が充足されるサービスや、マニュアル作成等の成果物を提供することで一時点でその履行義務が認識されるサービスなど複数のサービスが含まれており、履行義務を識別・整理し、収益認識時期及び売上計上金額を判断することは複雑かつ高度な会計処理上の判断を必要とする。</p> <p>これらの判断を誤った場合に売上高及び利益等に影響を与える可能性があることから、当監査法人は、安全性情報管理サービスに係る収益認識時期及び売上計上金額について、監査上の主要な検討事項に該当するものと判断した。</p>	<p>当監査法人は、安全性情報管理サービスに係る収益認識時期及び売上計上金額を検討するに当たり、主に以下の監査手続を実施した。</p> <p>(1)内部統制の評価</p> <ul style="list-style-type: none"> 複数のサービスが含まれる契約に係る収益認識に関して、会社が定めた会計処理方針の合理性を検討した。 会社が契約書等に基づき「安全性情報管理サービス」に係る顧客との契約上の履行義務を識別・整理し、契約業務担当者が個別の契約内容に基づいて実施した収益認識時期及び売上計上金額に係る判断の妥当性を、経理責任者が確かめる内部統制の整備及び運用状況について検討した。 <p>(2)収益認識計上時期及び売上計上金額の検討</p> <ul style="list-style-type: none"> 新たな取引形態及び通常取引内容と異なる取引の有無、主要顧客との取引における契約状況等について、経理責任者に質問するとともに、会社から入手した売上取引データを、顧客別月次推移分析、粗利率分析等を実施することで検討した。分析の結果、検証が必要と判断した取引については、経理責任者から取引内容の説明を受け、契約書または覚書を閲覧するほか、顧客からの入金証憑等と突合することにより、収益認識に係る判断の妥当性を検討した。 上記以外の取引について、年間の取引データを母集団として監査サンプリングにより抽出された取引を契約書、検収証憑等と突合した。

その他の記載内容

その他の記載内容は、有価証券報告書に含まれる情報のうち、財務諸表及びその監査報告書以外の情報である。経営者の責任は、その他の記載内容を作成し開示することにある。また、監査役及び監査役会の責任は、その他の記載内容の報告プロセスの整備及び運用における取締役の職務の執行を監視することにある。

当監査法人の財務諸表に対する監査意見の対象にはその他の記載内容は含まれておらず、当監査法人はその他の記載内容に対して意見を表明するものではない。

財務諸表監査における当監査法人の責任は、その他の記載内容を通読し、通読の過程において、その他の記載内容と財務諸表又は当監査法人が監査の過程で得た知識との間に重要な相違があるかどうかを検討すること、また、そのような重要な相違以外にその他の記載内容に重要な誤りの兆候があるかどうか注意を払うことにある。

当監査法人は、実施した作業に基づき、その他の記載内容に重要な誤りがあると判断した場合には、その事実を報告することが求められている。

その他の記載内容に関して、当監査法人が報告すべき事項はない。

財務諸表に対する経営者並びに監査役及び監査役会の責任

経営者の責任は、我が国において一般に公正妥当と認められる企業会計の基準に準拠して財務諸表を作成し適正に表示することにある。これには、不正又は誤謬による重要な虚偽表示のない財務諸表を作成し適正に表示するために経営者が必要と判断した内部統制を整備及び運用することが含まれる。

財務諸表を作成するに当たり、経営者は、継続企業の前提に基づき財務諸表を作成することが適切であるかどうかを評価し、我が国において一般に公正妥当と認められる企業会計の基準に基づいて継続企業に関する事項を開示する必要がある場合には当該事項を開示する責任がある。

監査役及び監査役会の責任は、財務報告プロセスの整備及び運用における取締役の職務の執行を監視することにある。

財務諸表監査における監査人の責任

監査人の責任は、監査人が実施した監査に基づいて、全体としての財務諸表に不正又は誤謬による重要な虚偽表示がないかどうかについて合理的な保証を得て、監査報告書において独立の立場から財務諸表に対する意見を表明することにある。虚偽表示は、不正又は誤謬により発生する可能性があり、個別に又は集計すると、財務諸表の利用者の意思決定に影響を与えると合理的に見込まれる場合に、重要性があると判断される。

監査人は、我が国において一般に公正妥当と認められる監査の基準に従って、監査の過程を通じて、職業的専門家としての判断を行い、職業的懐疑心を保持して以下を実施する。

- ・ 不正又は誤謬による重要な虚偽表示リスクを識別し、評価する。また、重要な虚偽表示リスクに対応した監査手続を立案し、実施する。監査手続の選択及び適用は監査人の判断による。さらに、意見表明の基礎となる十分かつ適切な監査証拠を入手する。
- ・ 財務諸表監査の目的は、内部統制の有効性について意見表明するためのものではないが、監査人は、リスク評価の実施に際して、状況に応じた適切な監査手続を立案するために、監査に関連する内部統制を検討する。
- ・ 経営者が採用した会計方針及びその適用方法の適切性、並びに経営者によって行われた会計上の見積りの合理性及び関連する注記事項の妥当性を評価する。
- ・ 経営者が継続企業を前提として財務諸表を作成することが適切であるかどうか、また、入手した監査証拠に基づき、継続企業的前提に重要な疑義を生じさせるような事象又は状況に関して重要な不確実性が認められるかどうか結論付ける。継続企業的前提に関する重要な不確実性が認められる場合は、監査報告書において財務諸表の注記事項に注意を喚起すること、又は重要な不確実性に関する財務諸表の注記事項が適切でない場合は、財務諸表に対して除外事項付意見を表明することが求められている。監査人の結論は、監査報告書日までに入手した監査証拠に基づいているが、将来の事象や状況により、企業は継続企業として存続できなくなる可能性がある。
- ・ 財務諸表の表示及び注記事項が、我が国において一般に公正妥当と認められる企業会計の基準に準拠しているかどうかとともに、関連する注記事項を含めた財務諸表の表示、構成及び内容、並びに財務諸表が基礎となる取引や会計事象を適正に表示しているかどうかを評価する。

監査人は、監査役及び監査役会に対して、計画した監査の範囲とその実施時期、監査の実施過程で識別した内部統制の重要な不備を含む監査上の重要な発見事項、及び監査の基準で求められているその他の事項について報告を行う。

監査人は、監査役及び監査役会に対して、独立性についての我が国における職業倫理に関する規定を遵守したこと、並びに監査人の独立性に影響を与えると合理的に考えられる事項、及び阻害要因を除去するための対応策を講じている場合又は阻害要因を許容可能な水準にまで軽減するためのセーフガードを適用している場合はその内容について報告を行う。

監査人は、監査役及び監査役会と協議した事項のうち、当事業年度の財務諸表の監査で特に重要であると判断した事項を監査上の主要な検討事項と決定し、監査報告書において記載する。ただし、法令等により当該事項の公表が禁止されている場合や、極めて限定的ではあるが、監査報告書において報告することにより生じる不利益が公共の利益を上回ると合理的に見込まれるため、監査人が報告すべきでないと判断した場合は、当該事項を記載しない。

< 内部統制監査 >

監査意見

当監査法人は、金融商品取引法第193条の2第2項の規定に基づく監査証明を行うため、WDBココ株式会社の2026年3月31日現在の内部統制報告書について監査を行った。

当監査法人は、WDBココ株式会社が2026年3月31日現在の財務報告に係る内部統制は有効であると表示した上記の内部統制報告書が、我が国において一般に公正妥当と認められる財務報告に係る内部統制の評価の基準に準拠して、財務報告に係る内部統制の評価結果について、全ての重要な点において適正に表示しているものと認める。

監査意見の根拠

当監査法人は、我が国において一般に公正妥当と認められる財務報告に係る内部統制の監査の基準に準拠して内部統制監査を行った。財務報告に係る内部統制の監査の基準における当監査法人の責任は、「内部統制監査における監査人の責任」に記載されている。当監査法人は、我が国における職業倫理に関する規定（社会的影響度の高い事業体の財務諸表監査に適用される規定を含む。）に従って、会社から独立しており、また、監査人としてのその他の倫理上の責任を果たしている。当監査法人は、意見表明の基礎となる十分かつ適切な監査証拠を入手したと判断している。

内部統制報告書に対する経営者並びに監査役及び監査役会の責任

経営者の責任は、財務報告に係る内部統制を整備及び運用し、我が国において一般に公正妥当と認められる財務報告

に係る内部統制の評価の基準に準拠して内部統制報告書を作成し適正に表示することにある。

監査役及び監査役会の責任は、財務報告に係る内部統制の整備及び運用状況を監視、検証することにある。

なお、財務報告に係る内部統制により財務報告の虚偽の記載を完全には防止又は発見することができない可能性がある。

内部統制監査における監査人の責任

監査人の責任は、監査人が実施した内部統制監査に基づいて、内部統制報告書に重要な虚偽表示がないかどうかについて合理的な保証を得て、内部統制監査報告書において独立の立場から内部統制報告書に対する意見を表明することにある。

監査人は、我が国において一般に公正妥当と認められる財務報告に係る内部統制の監査の基準に従って、監査の過程を通じて、職業的専門家としての判断を行い、職業的懐疑心を保持して以下を実施する。

- ・ 内部統制報告書における財務報告に係る内部統制の評価結果について監査証拠を入手するための監査手続を実施する。内部統制監査の監査手続は、監査人の判断により、財務報告の信頼性に及ぼす影響の重要性に基づいて選択及び適用される。
- ・ 財務報告に係る内部統制の評価範囲、評価手続及び評価結果について経営者が行った記載を含め、全体としての内部統制報告書の表示を検討する。
- ・ 内部統制報告書における財務報告に係る内部統制の評価結果に関する十分かつ適切な監査証拠を入手するために、内部統制の監査を計画し実施する。監査人は、内部統制報告書の監査に関する指揮、監督及び査閲に関して責任がある。

監査人は、監査役及び監査役会に対して、計画した内部統制監査の範囲とその実施時期、内部統制監査の実施結果、識別した内部統制の開示すべき重要な不備、その是正結果、及び内部統制の監査の基準で求められているその他の事項について報告を行う。

監査人は、監査役及び監査役会に対して、独立性についての我が国における職業倫理に関する規定を遵守したこと、並びに監査人の独立性に影響を与えると合理的に考えられる事項、及び阻害要因を除去するための対応策を講じている場合又は阻害要因を許容可能な水準にまで軽減するためのセーフガードを適用している場合はその内容について報告を行う。

< 報酬関連情報 >

当監査法人及び当監査法人と同一のネットワークに属する者に対する、会社の監査証明業務に基づく報酬及び非監査業務に基づく報酬の額は、「提出会社の状況」に含まれるコーポレート・ガバナンスの状況等(3)【監査の状況】に記載されている。

利害関係

会社と当監査法人又は業務執行社員との間には、公認会計士法の規定により記載すべき利害関係はない。

以 上

-
- (注) 1 上記の監査報告書の原本は当社(有価証券報告書提出会社)が別途保管しております。
2 XBRLデータは監査の対象には含まれていません。