

【表紙】

【提出書類】	有価証券報告書
【根拠条文】	金融商品取引法第24条第1項
【提出先】	東北財務局長
【提出日】	2026年6月24日
【事業年度】	第103期（自 2025年4月1日 至 2026年3月31日）
【会社名】	株式会社 ヤマコー
【英訳名】	YAMAKO Co., Ltd.
【代表者の役職氏名】	代表取締役社長 皆川 清彦
【本店の所在の場所】	山形市鉄砲町二丁目13番18号
【電話番号】	023（622）5181（代表）
【事務連絡者氏名】	取締役経理部長 小野 剛
【最寄りの連絡場所】	山形市鉄砲町二丁目13番18号
【電話番号】	023（622）5181（代表）
【事務連絡者氏名】	取締役経理部長 小野 剛
【縦覧に供する場所】	該当事項はありません。

## 第一部【企業情報】

## 第1【企業の概況】

## 1【主要な経営指標等の推移】

## (1) 連結経営指標等

回次	第99期	第100期	第101期	第102期	第103期
決算年月	2022年3月	2023年3月	2024年3月	2025年3月	2026年3月
売上高 (千円)	9,440,081	10,077,065	10,699,074	11,537,590	11,996,865
経常利益又は経常損失 (千円)	299,549	298,927	618,610	1,035,527	997,986
親会社株主に帰属する当期純利益又は親会社株主に帰属する当期純損失 (千円)	472,188	108,100	508,114	752,007	697,904
包括利益 (千円)	453,661	176,904	598,567	815,735	842,836
純資産額 (千円)	7,738,050	7,889,327	8,461,255	9,245,946	10,078,552
総資産額 (千円)	21,309,416	21,167,513	21,160,180	21,795,833	22,573,592
1株当たり純資産額 (円)	2,652.41	2,704.80	2,948.75	3,303.51	3,673.55
1株当たり当期純利益又は1株当たり当期純損失 (円)	224.85	51.47	241.95	358.09	332.33
潜在株式調整後1株当たり当期純利益金額 (円)	-	-	-	-	-
自己資本比率 (%)	26.13	26.83	29.26	31.82	34.17
自己資本利益率 (%)	8.08	1.92	8.55	11.45	9.52
株価収益率 (倍)	-	-	-	-	-
営業活動によるキャッシュ・フロー (千円)	1,163,927	1,642,528	1,237,787	1,755,019	1,961,904
投資活動によるキャッシュ・フロー (千円)	1,306,799	703,044	872,428	793,436	640,297
財務活動によるキャッシュ・フロー (千円)	260,933	1,045,869	736,427	823,828	634,349
現金及び現金同等物の期末残高 (千円)	3,544,040	3,437,654	3,066,586	3,204,341	3,891,599
従業員数 (人)	834	800	789	797	791
〔外、平均臨時雇用者数〕	〔289〕	〔282〕	〔262〕	〔333〕	〔335〕

(注) 1. 潜在株式調整後1株当たり当期純利益金額については、第100期、第101期、第102期及び第103期は潜在株式が存在しないため、第99期は1株当たり当期純損失であり、また、潜在株式が存在しないため記載しておりません。

2. 株価収益率は非上場に付き、株価不明のため記載しておりません。

3. 第101期より、路線バス運行補助金の表示区分を「特別利益」の区分から「営業外収益」の区分に表示する方法に変更しております。そのため、第99期及び第100期の経常利益又は経常損失は、当該変更を反映した組替え後の数値を記載しております。

(2) 提出会社の経営指標等

回次	第99期	第100期	第101期	第102期	第103期
決算年月	2022年 3 月	2023年 3 月	2024年 3 月	2025年 3 月	2026年 3 月
売上高 (千円)	2,340,746	2,159,494	2,252,002	2,564,118	2,595,631
経常利益 (千円)	152,477	177,541	117,461	160,027	142,837
当期純利益又は当期純損失 ( ) (千円)	128,216	36,975	120,541	16,957	152,923
資本金 (千円)	100,000	100,000	100,000	100,000	100,000
発行済株式総数 (株)	2,100,000	2,100,000	2,100,000	2,100,000	2,100,000
純資産額 (千円)	4,113,473	4,147,407	4,269,321	4,243,119	4,473,199
総資産額 (千円)	11,479,607	11,682,293	11,644,064	11,483,299	11,575,182
1株当たり純資産額 (円)	1,958.79	1,974.95	2,033.01	2,020.53	2,130.09
1株当たり配当額 (円)	10.00	10.00	10.00	-	10.00
(うち1株当たり中間配当額)	-	-	-	-	-
1株当たり当期純利益金額又は1株当たり当期純損失金額 ( ) (円)	61.05	17.60	57.40	8.07	72.82
潜在株式調整後1株当たり当期純利益金額 (円)	-	-	-	-	-
自己資本比率 (%)	35.8	35.5	36.6	36.9	38.6
自己資本利益率 (%)	3.0	0.8	2.8	0.3	3.5
株価収益率 (倍)	-	-	-	-	-
配当性向 (%)	16.3	56.8	17.4	-	13.7
従業員数 (人)	97	93	113	116	110
[外、平均臨時雇用者数]	[115]	[102]	[125]	[182]	[177]
株主総利回り (%)	-	-	-	-	-
(比較指標：-) (%)	(-)	(-)	(-)	(-)	(-)
最高株価 (円)	-	-	-	-	-
最低株価 (円)	-	-	-	-	-

- (注) 1. 潜在株式調整後1株当たり当期純利益金額については、第100期、第101期及び第103期は潜在株式が存在しないため、第99期及び第102期は1株当たり当期純損失であり、また、潜在株式が存在しないため記載しておりません。
2. 株価収益率は非上場に付き、株価不明のため記載しておりません。
3. 株主総利回り、比較指数、最高株価及び最低株価については、当社株式は非上場でありますので記載しておりません。

## 2【沿革】

当社は、政府の運輸事業の統合政策により、県内5業者〔三山電気鉄道(株)、高畠鉄道(株)、尾花沢鉄道(株)、(株)山形交通自動車商会、今村自動車(株)〕の合併により創設され、その後、肘折自動車ほか、11の個人事業者の吸収合併を経て、1943年10月に山形県内陸唯一の交通事業者として発足しました。

創立時の資本金は286万円、乗合車両145両、本社は山形市香澄町大宝寺360番地に置き、営業所は、山形、上山、米沢、長井、天童、谷地、新庄、三山、高畠、尾花沢の10ヶ所に設置されました。

その後の、主な変遷は次の通りであります。

1949年5月	山形～米沢・山形～長井間に長距離急行バス運行
1952年9月	上山～山形～仙台間に急行バス運行
1954年7月	山形～鶴岡間運行開始
1956年3月	山形市鉄砲町100番地に本社移転
1956年8月	蔵王登山ケーブル運行開始
1959年9月	定款変更旅館業及び飲食店業を追加
1960年12月	山交第1、第2リフト運行開始
1962年11月	東京都台東区御徒町に東京案内所を開設
1963年9月	社員持株会山交社員会発足
1964年6月	仙台において貸切バスの営業開始
1966年11月	(株)山形交通観光社、山形交通整備(株)を分離
1967年4月	山交ハイヤー(株)を分離
1970年9月	地方鉄道尾花沢線廃止
1971年9月	定款変更不動産事業を追加
1972年6月	山交ビル、バスターミナル完成
1972年9月	仙台営業所を仙台市苦竹に移転
1974年7月	山交ビル仙台完成
1974年11月	地方鉄道三山線、高畠線廃止
1976年7月	山交ビル長井完成
1981年12月	中央整備工場完成
1984年11月	蔵王スカイケーブル架替
1986年11月	宝沢第2ペアリフト新設
1987年10月	山交ビル第1駐車場完成
1988年7月	山形センタービル完成
1989年12月	山交高速ペアリフト架替
1992年11月	三の丸ビル完成
1993年10月	創立50周年、山交グループをユトリアグループに改称
1997年10月	山交バス(株)に乗合、貸切の自動車事業と整備事業の営業譲渡
1997年10月	山交興業(株)、山交観光(株)、(株)山交ランド、山交商事(株)及び東京バス観光(株)を吸収合併
1999年4月	山交観光(株)、(株)リナワールド設立
2000年6月	ゆとりプラザヤマコーオープン
2005年11月	ダイエー山形店閉鎖
2005年12月	『TENDO八文字屋』一部オープン、2006年2月全館オープン
2006年3月	ヤマザワをキーテナントとして山交ビル一部リニューアルオープン
2010年12月	蔵王観光開発(株)が蔵王中央ロープウェイ(株)を吸収合併
2014年10月	索道事業を蔵王観光開発(株)へ承継
2018年10月	ヤマコーリゾート(株)より蔵王ライザワールド(株)を新設分割
2018年10月	ヤマコーリゾート(株)を吸収合併
2024年1月	(株)リナワールドを吸収合併

### 3【事業の内容】

当社グループ（当社及び当社の関係会社）は当社（株式会社ヤマコー）、子会社12社及び関連会社5社により構成され、一般旅客自動車運送事業、索道事業、旅館業、不動産業、旅行業、スポーツ施設業、各種商品小売業、その他の事業等を主たる業務として行っております。

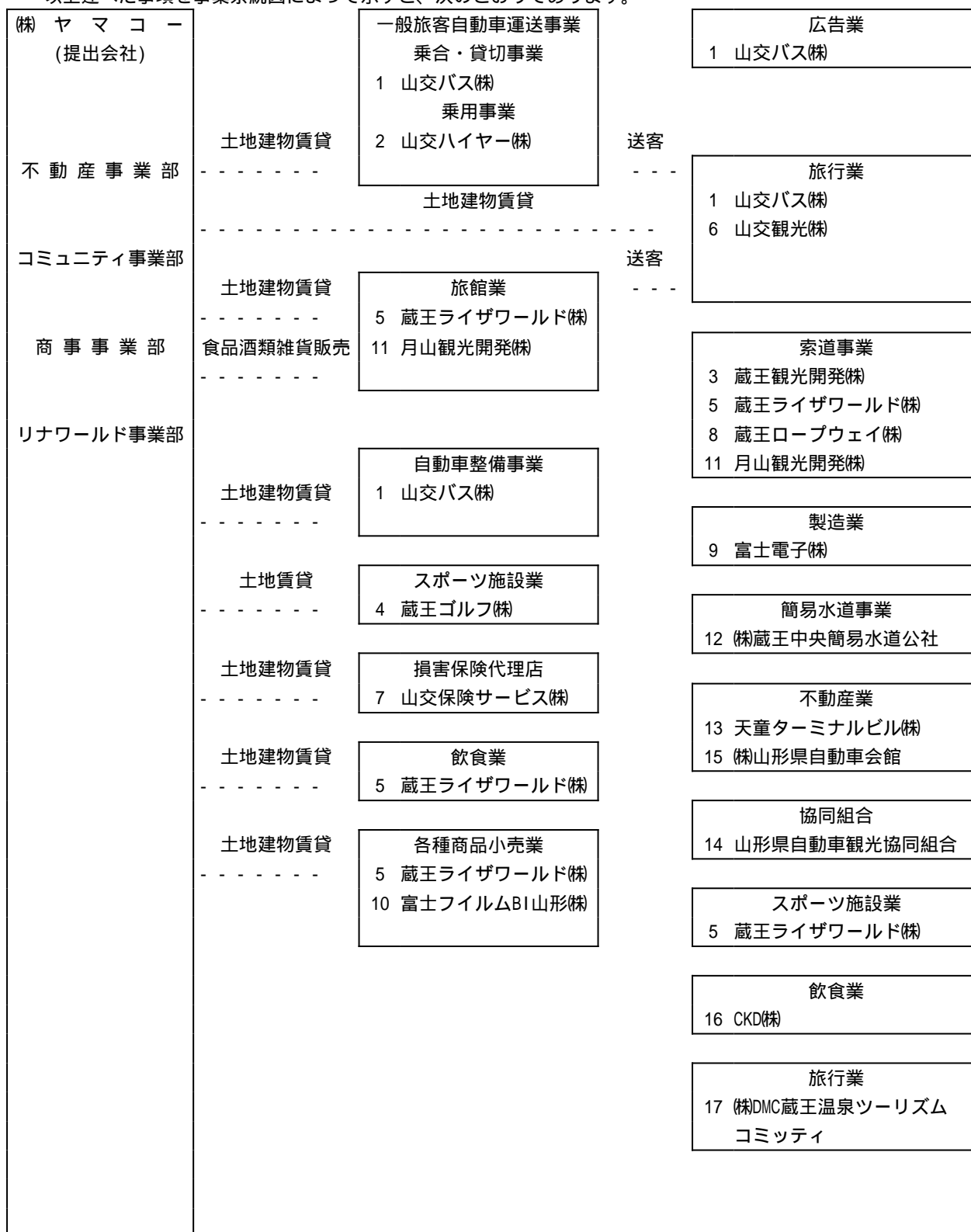
当社グループの事業内容及び当社との関係会社の当該事業に係る位置付けは、次のとおりであります。

なお、次の9部門は「第5 経理の状況 1.(1) 連結財務諸表注記」に掲げるセグメントの区分と同一であります。

- |                 |       |   |
|-----------------|-------|---|
| (1) 一般旅客自動車運送事業 | ..... | 一般乗合旅客自動車運送事業、一般貸切旅客自動車運送事業、一般乗用旅客自動車運送事業等であります。  |
| 一般乗合旅客自動車運送事業   | ..... | 山交バス(株)が行っております。  |
| 一般貸切旅客自動車運送事業   | ..... | 山交バス(株)、山交ハイヤー(株)が行っております。  |
| 一般乗用旅客自動車運送事業   | ..... | 山交ハイヤー(株)が行っております。  |
| (2) 索道事業        | ..... | 蔵王観光開発(株)、蔵王ライザワールド(株)、蔵王ロープウェイ(株)、月山観光開発(株)が行っております。   |
| (3) 旅館業         | ..... | 蔵王ライザワールド(株)、月山観光開発(株)が行っております。   |
| (4) 不動産業        | ..... | (株)ヤマコー、天童ターミナルビル(株)、(株)山形県自動車会館が行っており、(株)ヤマコーは山交バス(株)、山交ハイヤー(株)、蔵王ライザワールド(株)、月山観光開発(株)、富士フィルムBI山形(株)、蔵王ゴルフ(株)、山交観光(株)に土地又は建物を賃貸しております。 |
| (5) 旅行業         | ..... | 山交バス(株)、山交観光(株)、(株)DMC蔵王温泉ツーリズムコミッティが行っており、山交バス(株)、山交観光(株)においては関係会社の旅館業、一般旅客自動車運送事業に送客しております。   |
| (6) スポーツ施設業     | ..... | (株)ヤマコーが山交ビルでボウリング場業、フィットネスクラブを、蔵王ゴルフ(株)がゴルフ場を、蔵王ライザワールド(株)が施設運営を行っております。   |
| (7) 各種商品小売業     | ..... | (株)ヤマコー、蔵王ライザワールド(株)、富士フィルムBI山形(株)が行っており、(株)ヤマコーは、関係会社の旅館に食材、酒類、雑貨を販売し、富士フィルムBI山形(株)はコピー用品等を販売しております。                                   |
| (8) 自動車整備事業     | ..... | 山交バス(株)が行っております。  |
| (9) その他の事業      |       |   |
| 遊園地業            | ..... | (株)ヤマコーが行っております。  |
| 損害保険代理店         | ..... | 山交保険サービス(株)が行っております。  |
| 製造業             | ..... | 富士電子(株)が行っております。  |
| 飲食業             | ..... | (株)ヤマコー、蔵王ライザワールド(株)、CKD(株)が行っております。  |
| 簡易水道事業          | ..... | (株)蔵王中央簡易水道公社が行っております。  |
| 協同組合            | ..... | 山形自動車観光協同組合が行っております。  |
| 広告業             | ..... | 山交バス(株)が行っております。  |
| 教育施設受託業         | ..... | (株)ヤマコーが行っております。  |

[ 事業系統図 ]

以上述べた事項を事業系統図によって示すと、次のとおりであります。



(注) 連結子会社 1 2 3 4 5 6 7 10 11  
 持分法適用非連結子会社 12  
 持分法適用関連会社 8 9  
 持分法非適用関連会社 13 15 17  
 持分法非適用非連結子会社 14 16

4【関係会社の状況】

名称	番号	住所	資本金 (千円)	主要な 事業の内容	議決権の所有 (又は被所有) 割合(%)		関係内容			
					直接 所有	間接 所有	役員 の 兼任等	資金 援助 貸付金	営業上 の取引	設備の 賃貸借等
連結子会社										
山交バス(株)	2 3	山形市	100,000	一般旅客自動車 運送事業 自動車整備事業 広告業	100.0	-	6	債務 保証	商品 販売	土地建物 の賃貸
山交ハイヤー(株)	3	山形市	40,000	一般旅客自動車 運送事業	100.0	-	5	債務 保証	商品 販売	土地建物 の賃貸 土地の賃 借
蔵王観光開発(株)	3	山形市	95,000	索道事業	100.0	-	6	債務 保証	商品 販売	-
蔵王ゴルフ(株)	3	山形市	80,000	スポーツ施設業	67.31	-	6	債務 保証	商品 販売	土地の賃 貸
山交観光(株)	3	山形市	100,000	旅行業	100.0	-	5	債務 保証	商品 販売	土地建物 の賃貸
山交保険サービ ス(株)	3	山形市	20,000	損害保険代理店	100.0	-	4	-	損害 保険	土地建物 の賃貸
月山観光開発(株)	3	山形県 西村山郡 西川町	56,000	索道事業 旅館業	49.9	-	3	債務 保証	商品 販売	土地建物 の賃貸
蔵王ライザワー ルド(株)	3	山形県 上市市	20,000	旅館業 索道事業 各種商品小売業 スポーツ施設業 飲食業	100.0	-	7	債務 保証	商品 販売	土地建物 の賃貸
富士フィルムBI 山形(株)	2 3	山形市	54,800	各種商品小売業	50.6	-	4	-	商品 販売	土地建物 の賃貸
持分法適用会社										
蔵王ロープウェ イ(株)		山形市	50,000	索道事業	10.9	12.2	2	-	商品 販売	-
富士電子(株)		山形市	100,000	製造業	40.0	-	3	-	-	-
(株)蔵王中央簡易 水道公社		山形市	10,000	簡易水道事業	6.0	71.5	0	-	-	-

(注) 1. 「主要な事業の内容」欄には、セグメントの名称を記載しております。

2. 山交バス(株)及び富士フィルムBI山形(株)については、売上高(連結会社相互間の内部売上高を除く)の連結売上高に占める割合が10%を超えております。

主要な損益情報等(千円)	山交バス(株)	富士フィルムBI山形(株)
(1) 売上高	3,232,647	4,012,547
(2) 経常利益	314,218	221,879
(3) 当期純利益	260,529	160,918
(4) 純資産額	1,502,264	4,564,039
(5) 総資産額	3,688,927	5,641,300

3. 特定子会社に該当していません。

## 第2【事業の状況】

### 1【経営方針、経営環境及び対処すべき課題等】

当社グループの経営方針、経営環境及び対処すべき課題等は、以下のとおりであります。

なお、文中の将来に関する事項は、当連結会計年度末現在において当社グループが判断したものであります。

#### (1) 経営方針

##### 企業理念

人と地域を大切にし、チャレンジする

##### 行動基準

1. 私たちは、ひとつひとつの出会いを大切にし、豊かなくらしと魅力ある地域づくりに貢献します。
2. 私たちは、お客様の声に耳を傾け、安心と満足を提供します。
3. 私たちは、時代の変化に適応し、未来に挑戦しつづけます。

#### (2) 中長期的な経営戦略及び目標とする経営指標

当社グループは、「地域を支え、地域をつくり、地域とともに成長する企業グループ」及び「従業員が同じ目標に向かって、誇りとやりがいをもって働ける企業グループ」を目指し、2025年4月より第8次中期経営計画「Progression（プログレッション）- 持続的な成長に向けて -」（2025年4月～2028年3月）をスタートさせました。

第8次中期経営計画「Progression（プログレッション）- 持続的な成長に向けて -」では、連結売上高120億円以上、連結経常利益4億円以上という2つの数値目標を掲げ、「収益性の向上」「従業員エンゲージメントの向上」「企業価値の向上」を重点課題にし、取り組んでおります。

#### (3) 今後の経営環境及び優先的に対処すべき課題

今後の経営環境は、企業活動や個人消費は総じて持ち直しの動きをみせてはいるものの、米国の政策動向による景気変動や地政学リスク、物価高騰リスクや人手不足による供給制約など、今後も様々なリスクが想定され、予断を許さない状況が続くと思われまます。

一般旅客自動車運送事業においては、イベントや催事等の需要はあるものの、運輸事業の根幹を揺るがず運転士不足の問題が全国で顕在化しており、需要があっても思うように稼働できないという厳しい経営環境となっております。今後、効率的な受注及び運用に努め、稼働率の向上を図っていくとともに、随時、要員の確保に注力してまいります。

乗合バス事業では、路線バス離れの傾向が強まる中、リモートワークやオンライン会議などの新しい生活様式の普及により、利用者の減少がますます顕著となっております。公共交通機関としての役割を果たしていくとともに、利用者の利便性を高め、利用者の増加を図ってまいります。

索道事業、旅館業等は、レジャーの多様化や物価高騰による旅行マインドの低下、世界情勢によるインバウンド客の減少などにより、蔵王地区の利用客が減少する可能性があります。サービスの向上やPR活動を積極的に行い、売上高の確保に努めてまいります。

不動産事業では、賃料の減額やテナントの退去などの発生が懸念されます。テナント退去を極力防ぐため、賃料の減額要請に対しては柔軟な対応をとってまいります。また施設を安心してご利用いただけるよう、安全面を重視した設備投資や修繕を積極的に行うとともに、防災体制や危機管理体制の強化に取り組んでまいります。

旅行業では、円安や物価高騰による旅行マインドの低下が懸念されます。魅力ある旅行商品を造成し、売上高の確保に努めてまいります。

スポーツ施設業では、スポーツクラブにおいて近年の競合店の進出により供給過多の状態が続いており、価格競争も激化しております。加えて、少子高齢化の影響もあり会員数の減少が懸念されます。利用者のニーズに合った商品の開発を行い、収益の確保に努めてまいります。

各種商品小売業は、業者間競争やインターネット媒体による販売等により低価格化が進み、売上高が減少しているため、新たな商品開発が急務であります。介護用品販売のさらなる拡大と、新規販売ルートの開拓を促進し、収益改善に努めてまいります。

自動車整備事業は、グループ内への販売とグループ外への販売のバランスを取りながら、売上高の維持拡大に努めてまいります。また、整備士不足が顕著となっております。各営業所が協力し整備体制を整えるとともに、随時、整備士の確保に注力してまいります。

## 2【サステナビリティに関する考え方及び取組】

当社グループのサステナビリティに関する考え方及び取組は、次のとおりであります。

なお、文中の将来に関する事項は、当連結会計年度末現在において当社グループが判断したものであります。

### (1) ガバナンス

当社経営企画室を中心にサステナビリティに関する施策、方針、取組、計画について検討し、重要な事項については、当社の常勤役員会及び取締役会へ内容を報告することとしております。

また、SDGs推進委員会を設置し、SDGsへの具体的な取組を行っており、当社常勤役員会へ活動方針及び活動内容の報告を行っております。

### (2) 戦略

人材の多様性の確保を含む人材の育成に関する方針及び社内環境整備に関する方針は、第8次中期経営計画に掲げた「従業員が同じ目標に向かって、誇りとやりがいをもって働ける企業グループ」を目指し、従業員の待遇改善に取り組んでおります。また、社員が個々の能力を十分に発揮し、仕事と家族生活を両立しながら安心して働き続けることができる雇用環境の整備を進めております。

### (3) リスク管理

当社経営企画室にて、サステナビリティに関するリスク及び機会を識別・評価し、重要な事項については、当社の常勤役員会及び取締役会へ内容を報告することとしております。

### (4) 指数及び目標

上記「(2) 戦略」において記載した人材の多様性の確保を含む人材の育成に関する方針及び社内環境整備に関する方針について、次の指標を用いております。当該指標に関する目標及び実績は次のとおりであります。

なお、当該指標に関する目標及び実績は、関連するデータ管理及び具体的な取組が連結グループに属する全ての連結子会社では行われてはいないため、提出会社の目標及び実績を記載しております。

指標	目標	実績(当連結会計年度)
管理的地位にある労働者に占める女性労働者の割合	2033年3月まで20 %	9.1 %
有給休暇取得率	2033年3月まで80 %	45.6 %

### 3【事業等のリスク】

有価証券報告書に記載した事業の状況、経理の状況等に関する事項のうち、経営者が連結会社の財政状態、経営成績及びキャッシュ・フローの状況に重要な影響を与える可能性があると認識している主要なリスクは、以下のとおりであります。

なお、文中の将来に関する事項は、当連結会計年度末現在において当社グループが判断したものであります。

#### (1) 一般旅客自動車運送事業

##### 事故のリスクについて

業務中の事故が発生した場合には、社会的信頼を低下させるだけでなく、業績や財政状態に多大な影響を及ぼす可能性があります。安全確保が最優先と考え、毎日・定例の点検業務を通じ、安全確保を徹底しております。

なお、万が一事故等が発生した場合には「事故調査委員会」で徹底調査を行い、再発防止に努めております。

##### 補助金制度について

乗合バス事業においては、生活路線維持のため不採算路線であっても補助金制度を活用し運行を守っております。そのため、今後地方公共団体の財政の問題により、補助金制度の廃止や一部削減が行われた場合、路線廃止による社会的信用の低下やそれに伴う事業縮小、業績悪化の可能性があります。県や市町村との連携を密に取り、補助金制度の動きに対応できるよう努めてまいります。

##### 原油価格の高騰について

原油価格の高騰によって燃料単価が引き上げられ、運行コストが増加し、業績を圧迫する可能性があります。

##### 乗務員の不足について

貸切バス事業やハイヤー・タクシー業では、乗務員不足により機会損失が発生し、売上の減少につながる可能性があります。大型二種免許取得制度や入社支度金制度などの制度を設け、新規採用者の獲得に努めております。

##### 感染症のパンデミックについて

感染症のパンデミックが発生することにより、人の動きが制限され、移動手段である乗合バスやハイヤー・タクシーでは利用者の減少、また貸切バスでは旅行の自粛等による需要減少の恐れがあり、それに伴い、売上が減少する可能性があります。さらにパンデミックの長期化は、売上の減少による資金不足を招く可能性があります。パンデミックが発生した場合には、対策会議を立ち上げ、従業員の健康状態の報告や感染拡大防止への対策、資金不足への対応等について協議をし、影響を最小限に止めるよう対策を講じてまいります。

#### (2) 索道事業

##### 天候のリスクについて

天候に大きく業績が左右される事業であり、特にスキーシーズンの降雪時期や降雪量に大きな影響を受けるため、降雪時期の遅れや雪不足等の天候の状況により、業績が大きく変動する可能性があります。

##### 顧客志向の多様化について

少子化やレジャーの多様化などの影響による全国的なスキー離れに加え、「安・近・短」志向の高まりにより、首都圏から蔵王を訪れるスキー客が減少し、売上が減少する可能性があります。蔵王の魅力発信のため、PR活動の強化に努めております。

##### 事故のリスクについて

業務中の事故が発生した場合には、社会的信頼を低下させるだけでなく、業績や財政状態に多大な影響を及ぼす可能性があります。安全輸送が最大の責務であり、使命であると考えており、毎日・定期の点検業務を実施し、安全確保を徹底しております。また、東北索道協会の下部にある山形地区部会「技術委員会」に所属し、万全を期しております。

##### 自然災害のリスクについて

地震、台風、豪雨等、その他自然災害の影響による重大な被害が発生した場合には、売上が減少する可能性があります。また蔵王山の火山活動が活発化した場合には、風評被害等により売上が減少する可能性があります。

### (3) 旅館業

#### 天候のリスクについて

当社グループの宿泊施設はスキー場に隣接しているため、索道事業と同様に気候・天候等による影響が大きく、降雪時期の遅れや少雪等により宿泊者数が減少し、売上が減少する可能性があります。

#### 食品事故のリスクについて

安全衛生には十分注意を払っておりますが、万が一食中毒等が発生した場合には、社会的信用を失うだけでなく、一定期間の営業停止等により、業績及び財政状態に多大な影響を及ぼす可能性があります。

### (4) 不動産業

#### 販売用不動産について

販売用不動産は、取得から売却まで通常1年から2年程度の期間が必要となります。そのため、想定を上回る経済情勢の変化等による不動産市況の悪化により、販売用不動産の評価損の計上や資金回収の長期化が発生した場合には、業績に大きな影響を与える可能性があります。営業活動や販売促進活動の強化により、販売用不動産の早期売却に努めております。

#### 賃貸不動産について

賃貸不動産は、経済情勢の変化等に伴い不動産市況が悪化した場合、賃料の減額要請やテナント退去等の発生が懸念され、売上が減少する可能性があります。テナントからの賃料減額要請に対しては柔軟な対応を行い、極力テナント退去を防ぐよう努めております。

#### 減損損失の計上について

当社グループでは、賃貸用不動産を始めとして多くの事業用不動産を保有しております。今後不動産市況の悪化等により、一定規模を上回る不動産価額の下落や事業収支の悪化が発生した場合、事業用不動産の一部について減損損失が発生する可能性があります。また、パンデミックが発生し長期化した場合、景気悪化に伴う賃料の減額やテナント退去等の発生により事業収支が悪化し、減損損失が発生する可能性があります。

### (5) 旅行業

#### 国際情勢のリスクについて

テロ事件、紛争、戦争等、想定し得ない国際情勢の変化が生じた場合には、旅行のキャンセル及び旅行自粛等により、売上が減少する可能性があります。

#### 自然災害のリスクについて

地震、台風、豪雨等、その他自然災害の影響による重大な被害が発生した場合には、旅行のキャンセル及び旅行自粛等により、売上が減少する可能性があります。また蔵王山の火山活動が活発化した場合には、風評被害等により売上が減少する可能性があります。

#### 経済情勢のリスクについて

旅行業界は、その性質上、景気悪化による個人消費の落ち込みが旅行自粛に繋がりがやすく、その結果として売上が減少する可能性があります。

#### 感染症のパンデミックについて

感染症のパンデミックが発生することにより、人の動きが制限され、旅行のキャンセル及び旅行自粛等により、売上が減少する可能性があります。さらにパンデミックの長期化は、売上の減少による資金不足を招く可能性があります。パンデミックが発生した場合には、対策会議を立ち上げ、従業員の健康状態の報告や感染拡大防止への対策、資金不足への対応等について協議をし、影響を最小限に止めるよう対策を講じてまいります。

(6) スポーツ施設業

競合の影響について

フィットネス業界では、健康意識の高まりとともに施設数は増加しており、競争はより厳しくなっております。競合施設の進出や顧客ターゲットの重複などの競争激化により低価格化が進み、売上が減少する可能性があります。

またゴルフ場業界では、全国的にゴルフ人口減少による供給過剰の状態が続いているため、集客競争による低価格化が進み、売上が減少する可能性があります。

事故のリスクについて

トレーニングマシンや遊具等で事故が発生した場合には、社会的信用を失うだけでなく、業績や財政状態に多大な影響を及ぼす可能性があります。定期的な点検・メンテナンスを実施し、安全確保を徹底しております。

感染症のパンデミックについて

感染症のパンデミックが発生することにより、スポーツ施設の営業に制限が課され、売上が減少する可能性があります。万が一パンデミックが発生した場合には、対策会議を立ち上げ、お客様の安全安心の確保を最優先とし、万全な感染拡大防止体制を整えるよう努めてまいります。

(7) 各種商品小売業

取引先の移転リスクについて

事務機器販売等においては県内を中心に販売活動を行っているため、取引先事業所が東北における活動拠点を仙台に集中させた場合、売上が減少する可能性があります。

競争激化の影響について

業者間での競争激化やインターネットを利用した電子商取引市場の拡大等により商品の低価格化が進んでおり、売上が減少する可能性があります。

(8) 自動車整備事業

受注の制限について

当社グループ内で使用している車両の修繕を最優先としているため、老朽化した車両の修繕が多く発生すると、外部からの受注に制限がかかり、売上が減少する可能性があります。

サプライチェーンの寸断について

自然災害や感染症によるパンデミックの発生等の影響でサプライチェーンが寸断され、部品の仕入などに支障が生じると、売上の減少やコストアップにつながる可能性があります。

(9) その他

金利上昇リスクについて

金利が上昇すると調達コストがアップするため、利益の阻害要因になります。金利上昇リスクを低減するため固定金利による借入等対策を講じておりますが、今後の金利・金融市場の動向によっては、業績及び財政状態に影響を及ぼす可能性があります。

感染症のパンデミックについて

感染症のパンデミックが発生することにより、人・モノの動きが停滞することによる需要の蒸発や従業員等の感染による業務停滞により、当社グループの業績及び財政状態に多大なる影響を与える可能性があります。また、パンデミックが長期化した場合、売上減少に伴う資金不足を招く可能性があります。パンデミックが発生した場合には、対策会議を立ち上げ、従業員の健康状態の報告や感染拡大防止への対策、資金不足への対応等について協議をし、影響を最小限に止めるよう対策を講じてまいります。

## 4【経営者による財政状態、経営成績及びキャッシュ・フローの状況の分析】

### (1) 経営成績等の状況の概要

当連結会計年度における当社グループ（当社、連結子会社及び持分法適用会社）の財政状態、経営成績及びキャッシュ・フロー（以下「経営成績等」という。）の状況の概要は次のとおりであります。

#### 財政状態及び経営成績の状況

当連結会計年度におけるわが国の経済は、雇用・所得環境の改善やインバウンド需要の増加、堅調な企業収益を背景に、緩やかな回復基調で推移しました。しかしながら、物価上昇や人手不足の深刻化に加え、中東情勢の緊迫化など、景気の下振れリスクが高まっており、先行きは不透明な状況が続きました。また、中小企業においては、物価上昇による原材料費の高騰、労働需給のひっ迫による人件費増加、金利上昇による資金調達コストの増加など、収益を圧迫する要因も重なり、厳しい経営環境が続きました。

県内経済においても、総じて緩やかな持ち直しの動きを維持してはいるものの、中東情勢の緊迫化による海外経済の減速やエネルギー価格等の上昇が懸念され、先行きの不透明感が強まっております。

このような状況の中、当社は「第8次中期経営計画 [Progression (プログレッション) - 持続的な成長に向けて - ]」をスタートさせ、「地域を支え、地域をつくり、地域とともに成長する企業グループ」「従業員が同じ目標に向かって、誇りとやりがいをもって働ける企業グループ」を目指し、業務に取り組んでまいりました。

当連結会計年度は、前期同様、冬場の蔵王を訪れるインバウンド客が増加したことに加え、蔵王坊平地区への誘客のため、蔵王ライザワールドのリフトに対し、下り乗車を可能とする改修を行い、蔵王坊平エリアの樹氷鑑賞ツアーを開始したこともあり、索道事業は大きく業績を伸ばしました。一般旅客自動車運送事業の乗合バス事業においても、山形蔵王間の路線バスをはじめ、冬期間の仙台蔵王間の都市間バスなど好調に推移しましたが、ドライバー不足が顕著になっており、貸切バス事業では思うように需要を取り込めていない状況が続いております。

このような中、当連結会計年度の財政状態及び経営成績は次のとおりとなりました。

#### a. 財政状態

##### (流動資産)

当連結会計年度末における流動資産は67億7千4百万円（前連結会計年度末60億円）となり、7億7千3百万円増加しました。これは主として、有価証券が1億円減少したものの、現金及び預金が9億2千2百万円増加したことによるものであります。

##### (固定資産)

当連結会計年度末における固定資産は157億9千9百万円（前連結会計年度末157億9千4百万円）となり、4百万円増加しました。これは主として、建物及び構築物が1億6千9百万円、長期性預金が2億円それぞれ減少したものの、投資有価証券が3億5百万円、リース資産が6千万円それぞれ増加したことによるものであります。

##### (流動負債)

当連結会計年度末における流動負債は74億9千9百万円（前連結会計年度末75億6千5百万円）となり、6千5百万円減少しました。これは主として、未払法人税等が8千万円増加したものの、短期借入金が1億5千万円減少したことによるものであります。

##### (固定負債)

当連結会計年度末における固定負債は49億9千5百万円（前連結会計年度末49億8千4百万円）となり、1千1百万円増加しました。これは主として、長期借入金が1億6千1百万円減少したものの、固定負債その他に含まれる繰延税金負債が1億3千2百万円増加したことによるものであります。

##### (純資産合計)

当連結会計年度末における純資産合計は100億7千8百万円（前連結会計年度末92億4千5百万円）となり、8億3千2百万円増加しました。これは主として、親会社株主に帰属する当期純利益等の計上により、利益剰余金が6億9千7百万円増加したことによるものであります。

## b. 経営成績

当連結会計年度の売上高は119億9千6百万円（前年同期比3.9%増）で、前連結会計年度に比べ4億5千9百万円の増収となりました。営業利益は3億8千4百万円（前年同期比8.8%増）の計上となり、前連結会計年度に比べ3千1百万円増加しました。営業外収益は路線バス運行補助金や持分法投資利益等、合計7億2百万円を計上し、営業外費用では支払利息等、合計8千8百万円を計上した結果、経常利益は9億9千7百万円（前年同期比3.6%減）となりました。特別利益は補助金収入等、合計1億3千6百万円を計上し、特別損失では固定資産圧縮損等、合計9千5百万円を計上したため、税金等調整前当期純利益は10億3千9百万円（前年同期比17.7%増）となり、親会社株主に帰属する当期純利益は6億9千7百万円（前年同期比7.1%減）となりました。

事業の種類別セグメントの経営成績は、次のとおりです。

## （一般旅客自動車運送事業）

当連結会計年度は、乗合バス事業では、前期同様、当期も冬の蔵王を訪れるインバウンド客が増加したことにより、山形蔵王間の路線バスをはじめ、冬期間運行の仙台蔵王間の都市間バスなどが好調に推移しました。

一方、貸切バス事業では、教育旅行やイベント・催事に伴うシャトルバスの受注などもありましたが、慢性的な要員不足の中、乗合バスの運行が優先されるため、貸切バスの稼働台数に限りが生じ、受注抑制や庸車手配などによる調整を余儀なくされる厳しい状況が続いております。

ハイヤー・タクシー事業においては、8月に山形市内のタクシー事業者6社連携で地域密着型配車アプリ「きてけるタクシー」を導入、また1月末からは都市型配車アプリ「Uber Taxi」を導入し、配車の効率化と利用者の拡大を図りました。

この結果、売上高は37億3千8百万円となり、前連結会計年度に比べ6百万円増加（前年同期比0.1%増）しました。営業損失は3億5千6百万円で、前連結会計年度に比べ8千6百万円悪化しました。

## （索道事業）

当連結会計年度は、前年同様、当期も冬の蔵王を訪れるインバウンド客が大幅に増加しており、なかでも欧米や東南アジアからのお客様の増加が目立ちました。また蔵王坊平地区にある蔵王ライザワールドでは、冬期リフトの下り乗車を可能にする改修を行い、蔵王坊平エリアの樹氷鑑賞ツアーを新たに開始し、インバウンド需要の更なる取り込みを図りました。

この結果、売上高は9億9千1百万円となり、前連結会計年度に比べ1億5千7百万円増加（前年同期比18.9%増）しました。営業利益は2億2千8百万円で、前連結会計年度に比べ6千7百万円増加しました。

## （旅館業）

当連結会計年度は、蔵王坊平地区の蔵王ライザワールドでは、客室に空調設備を導入し、夏場の受け入れ態勢を整えました。その効果もあり、合宿団体のピークとなる8月に大学、実業団等の利用が増加したことに加え、9月には世界陸上に出場するポーランド代表チームの事前合宿の受入を行うなど、好調に推移しました。

この結果、売上高は1億4千9百万円となり、前連結会計年度に比べ2千7百万円増加（前年同期比22.7%増）しました。営業損失は1百万円で、前連結会計年度に比べ1千5百万円良化しました。

## （不動産業）

当連結会計年度は、賃貸物件への新規入居や賃貸マンションの入居率が向上したことに加え、建築価格の高騰等の影響による分譲地販売が不調の中、1区画の分譲地を販売することができました。

この結果、売上高は10億6百万円となり、前連結会計年度とほぼ同額となり、営業利益は4億5千4百万円で、前連結会計年度に比べ4百万円増加しました。

## （旅行業）

当連結会計年度は、募集型企画旅行では、商品ごとにテーマを掲げ、内容を深掘りした商品造成を行い、チラシ折り込みやホームページ、SNS等での告知により、販売強化に努めました。また受注型企画旅行では、法人の研修旅行に対する営業の強化を行いました。

この結果、売上高は2億7千6百万円となり、前連結会計年度に比べ1千9百万円増加（前年同期比7.6%増）しました。営業利益は3千9百万円で、前連結会計年度に比べ1千万円増加しました。

(スポーツ施設業)

当連結会計年度は、フィットネスクラブでは、諸物価高騰に伴い会費や利用料金の値上げを行ったことに加え、公共施設等に対しトレーニングマシンの販売を行いました。また蔵王ゴルフでは、天候に左右されることが多かったものの、秋のトップシーズンには多くのコンペを開催していただきました。

この結果、売上高は8億3千6千万円となり、前連結会計年度に比べ2千5百万円増加(前年同期比3.1%増)しました。営業損失は3千9百万円で、前連結会計年度に比べ2百万円良化しました。

(各種商品小売業)

当連結会計年度は、富士フィルムBI山形㈱では、DX推進等でペーパーレス化の加速が進み、主力のTSC売上が伸び悩んだものの、Windows10のサポート終了に伴うWindows11へのマイグレーション特需などがあり、売上が伸長しました。

この結果、売上高は41億1千6百万円となり、前連結会計年度に比べ2億1千9百万円増加(前年同期比5.6%増)しました。営業利益は6千9百万円となり、前連結会計年度に比べ4千4百万円増加しました。

(自動車整備事業)

当連結会計年度は、整備士不足により整備体制を確保することが厳しい状況の中、各営業所間で協力し整備体制を整え、営業を行いました。

この結果、売上高は1億3千7百万円となり、前連結会計年度とほぼ同額となりました。営業損失は6百万円で、前連結会計年度の営業利益0百万円から6百万円悪化しました。

(その他の事業)

その他の事業の主要となる遊園地事業は、ゴールデンウィークや夏休み期間のキャラクターショーの実施をはじめ、新企画「XR体験シューティングイベント」や「貸切ホラーイベント」など、様々なイベント・企画を実施し、収益の確保に努めました。しかしながら、春先の土日の悪天候や夏季の猛暑、秋の行楽シーズンの度重なる天候不良など、天候の影響を大きく受ける一年となりました。

この結果、その他の事業全体の売上高は7億4千3百万円となり、前連結会計年度に比べ3百万円増加(前年同期比0.5%増)しました。営業損失は6百万円で、前連結会計年度の営業利益1千6百万円から2千3百万円悪化しました。

キャッシュ・フローの状況

当連結会計年度における現金及び現金同等物(以下、「資金」という。)は、前連結会計年度末に比べ6億8千7百万円増加し、当連結会計年度末には38億9千1百万円となりました。

当連結会計年度における各キャッシュ・フローの状況とそれらの要因は次のとおりであります。

(営業活動によるキャッシュ・フロー)

当連結会計年度における営業活動による資金の増加は、19億6千1百万円(前連結会計年度は17億5千5百万円の増加)となりました。これは主として、税金等調整前当期純利益10億3千9百万円の計上や減価償却費9億1千9百万円の計上により増加したものであります。

(投資活動によるキャッシュ・フロー)

当連結会計年度における投資活動による資金の減少は、6億4千万円(前連結会計年度は7億9千3百万円の減少)となりました。これは主として、定期預金の払戻による収入4億円により増加し、固定資産の取得による支出5億7千2百万円や定期預金の預入による支出4億3千5百万円により減少したものです。

(財務活動によるキャッシュ・フロー)

当連結会計年度における財務活動による資金の減少は、6億3千4百万円(前連結会計年度は8億2千3百万円の減少)となりました。これは主として、長期借入れによる収入7億3千万円により増加し、長期借入金の返済による支出8億6千1百万円や短期借入金の純減額1億8千万円、ファイナンス・リース債務の返済による支出3億1千2百万円により減少したものであります。

生産、受注及び販売の実績  
販売実績

当連結会計年度の販売実績をセグメント毎に示すと、次のとおりであります。

セグメントの名称	金額(千円)	前期比(%)
一般旅客自動車運送事業	3,738,716	100.1
索道事業	991,096	118.9
旅館業	149,392	122.7
不動産業	1,006,851	99.9
旅行業	276,536	107.6
スポーツ施設業	836,507	103.1
各種商品小売業	4,116,489	105.6
自動車整備事業	137,745	99.6
その他の事業	743,529	100.5
合計	11,996,865	103.9

- (注) 1. セグメント間の取引については相殺消去しております。  
2. 金額は販売価格によっております。

## (2) 経営者の視点による経営成績等の状況に関する分析・検討内容

経営者の視点による当社グループの経営成績等の状況に関する認識及び分析・検討内容は次のとおりであります。

なお、文中の将来に関する事項は、当連結会計年度末現在において判断したものであります。

## 重要な会計方針及び見積り

当社グループの連結財務諸表は、わが国において一般に公正妥当と認められる会計基準に基づき作成されております。この連結財務諸表の作成にあたって、経営者による会計方針の選択・適用、資産・負債及び収益・費用の報告金額並びに開示に影響を与える見積りを必要とします。経営者は、これらの見積りについて過去の実績等を勘案し合理的に判断していますが、実際の結果は、見積り特有の不確実性があるため、これらの見積りと異なる場合があります。

当社グループの連結財務諸表で採用する重要な会計方針は、「第5 経理の状況 1. 連結財務諸表等(1) 連結財務諸表 注記事項 連結財務諸表作成のための基本となる重要な事項」に記載しておりますが、特に重要な会計上の見積り及び判断が必要となる項目は以下のとおりです。

## a. 繰延税金資産の評価

繰延税金資産の計上にあたっては、将来の課税所得見込み及びタックスプランニングに基づき繰延税金資産の回収可能性を検討しており、将来減算一時差異等のうち、将来の税金負担額を軽減する効果を有していると判断した部分についてのみ、繰延税金資産を計上しております。

今後、将来の課税所得見込みが減少する場合には、繰延税金資産の回収可能性について再度検討する必要があるため、その結果、繰延税金資産の取崩が必要となる場合があります。

## b. 固定資産の減損

固定資産の減損損失の計上にあたっては、収益性が著しく低下した資産又は資産グループについて、割引前将来キャッシュ・フローを見積り、その総額が帳簿価額を下回る場合には、帳簿価額を回収可能額まで減額し、減少額を減損損失として計上しております。

減損の認識及び測定は慎重に検討を行っておりますが、資産又は資産グループの市場価格の下落や経営環境の悪化、収益性の低下等により、追加の減損処理又は新たな減損処理が必要となる場合があります。

当連結会計年度の経営成績等の状況に関する認識及び分析・検討内容

a. 財政状態の分析

財政状態につきましては、「第2 事業の状況 4. 経営者による財政状態、経営成績及びキャッシュ・フローの状況の分析 (1) 経営成績等の状況の概要 経営状態及び経営成績の状況 a. 財政状態」に記載のとおりであります。

b. 経営成績の分析

経営成績につきましては、「第2 事業の状況 4. 経営者による財政状態、経営成績及びキャッシュ・フローの状況の分析 (1) 経営成績等の状況の概要 経営状態及び経営成績の状況 b. 経営成績」に記載のとおりであります。

c. 資本の財源及び資金の流動性についての分析

(キャッシュ・フロー)

当連結会計年度のキャッシュ・フローの分析につきましては、「第2 事業の状況 4. 経営者による財政状態、経営成績及びキャッシュ・フローの状況の分析 (1) 経営成績等の状況の概要 キャッシュ・フローの状況」に記載のとおりであります。

(資本の財源及び資金の流動性)

当社グループの運転資金需要のうち主なものは、商品販売における売上原価、人件費及び燃料油脂費などの販売費および一般管理費の営業費用並びに法人税等の支払によるものであります。投資資金需要の主なものは、設備投資等によるものであります。

当社グループは、事業運営上必要な流動性と資金の源泉を安定的に確保することを基本方針としております。

短期運転資金は自己資金及び金融機関からの短期借入を基本としており、設備投資や長期運転資金の調達につきましては、金融機関からの長期借入を基本としております。

なお、当連結会計年度末における借入金及びリース債務を含む有利子負債の残高は80億1千万円となっております。また、当連結会計年度末における現金及び現金同等物の残高は38億9千1百万円となっております。

d. 経営方針・経営戦略、経営上の目標の達成状況を判断するための客観的な指標等の達成・進捗状況

当社グループは、「地域を支え、地域をつくり、地域とともに成長する企業グループ」「従業員が同じ目標に向かって、誇りとやりがいをもって働ける企業グループ」を目指し、2025年4月より第8次中期経営計画をスタートしました。第8次中期経営計画の目標は連結売上高120億円以上及び連結経常利益4億円以上を目標に掲げ、売上の拡大と利益の確保に取り組んでまいりました。

当連結会計年度は、冬の蔵王を訪れるインパウンド客の増加が業績を大きく後押しし、連結売上高は119億9千6百万円となり目標にはあとわずかだったものの、連結経常利益は9億9千7百万円となり、大幅に目標を超過しております。今後も第8次中期経営計画で掲げた目標を達成すべく、各事業とも売上の拡大と利益の確保に取り組んでまいります。

5 【重要な契約等】

該当事項はありません。

6 【研究開発活動】

該当事項はありません。

### 第3【設備の状況】

#### 1【設備投資等の概要】

当社グループ（当社及び連結子会社）は、長期的に成長が期待できる不動産業に重点を置き、合わせて省力化、合理化のため旧資産の改修、代替投資を行っております。当連結会計年度の設備投資（有形固定資産受入ベース、数値）の内訳は次のとおりであります。

セグメントの名称	設備投資金額（千円）	前期比（％）
一般旅客自動車運送事業	459,554	91.5
索道事業	119,388	49.1
旅館業	1,352	-
不動産業	197,927	238.0
旅行業	1,545	27.9
スポーツ施設業	51,585	174.3
各種商品小売業	63,140	52.3
自動車整備事業	4,654	243.9
その他の事業	17,857	117.9
計	917,004	91.6
消去又は全社	8,740	367.6
合計	925,745	92.2

当連結会計年度は、一般旅客自動車運送事業の車両代替を中心に925,745千円の設備投資を実施しております。主な内容・目的は次のとおりであります。

一般旅客自動車運送事業では、バス車両 400,289千円その他の投資を行っております。

索道事業では、索道用支えい索交換 29,600千円その他の投資を行っております。

旅館業では、厨房用品 730千円その他の投資を行っております。

不動産業では、山交ビル屋上防水工事 34,064千円その他の投資を行っております。

旅行業では、営業車両 1,545千円の投資を行っております。

スポーツ施設業では、ゴルフ場用カート 15,036千円その他の投資を行っております。

各種商品小売業では、レンタル用複合機 35,316千円その他の投資を行っております。

自動車整備事業では、整備工場照明器具 1,940千円その他の投資を行っております。

その他の事業では、遊戯施設リニューアル 5,500千円その他の投資を行っております。

上記の有形固定資産への投資に加え、無形固定資産に20,416千円の設備投資を行っております。

## 2【主要な設備の状況】

当社グループ（当社及び連結子会社）における主要な設備は、以下のとおりであります。

### (1) 提出会社

2026年3月31日現在

事業所名 (所在地)	セグメントの 名称	設備の内容	帳簿価額(千円)					従業員数 (人)	
			建物及び 構築物	機械装置 及び運搬具	土地 (面積㎡)	リース資産	その他		合計
不動産事業部 コミュニティ事業部 (山形市)	不動産事業	賃貸建物 土地	2,992,919	45,144	5,210,272 (238,004.9)	-	18,039	8,266,376	11 (13)
不動産事業部 (山形市)	一般旅客自動車 運送業	賃貸土地	-	-	134,266 (1,551.69)	-	-	134,266	-
コミュニティ事業部 (山形市)	スポーツ施設業	スポーツ施設 ポウリング場	55,338	36	-	-	5,183	60,558	50 (61)
商事事業部 (山形市)	各種商品小売業	事務所設備 車両	3,895	4,580	-	1,243	230	9,950	8 (1)
リナワールド事業部(上山市) コミュニティ事業部(山形市)	その他の事業 (遊園地業他)	遊園地設備他	328,154	21,153	286,526 (87,568)	71,368	4,334	711,537	24 (102)
本社 (山形市)	全社統括業務	土地・建物	19,823	0	247,619 (2,774.26)	804	59,322	327,570	17 (-)
合計			3,400,133	70,913	5,878,684 (329,898.85)	73,416	87,111	9,510,259	110 (177)

- (注) 1. 帳簿価額のうち「その他」は、工具器具及び備品の合計であります。  
2. 従業員数の( )は、臨時従業員数を外書しております。

(2) 国内子会社

2026年3月31日現在

会社名	事業所名 (所在地)	セグメントの 名称	設備の 内容	帳簿価額(千円)						従業員数 (人)
				建物及び 構築物	機械装置 及び運搬具	土地 (面積㎡)	リース資産	その他	合計	
山交ハイヤー (株)	本社営業所 (山形市他)	一般旅客自動 車運送事業	土地 建物 車両	27,990	751	97,210 (1,974)	70,966	4,425	201,344	156 (8)
山交バス(株)	本社営業所 (山形市他)	一般旅客自動 車運送事業	車両他	175,969	88,242	1,014,987 (12,804)	755,066	27,373	2,061,639	260 (70)
蔵王観光開発 (株)	片貝リフト他 (山形市)	索道事業	建物他	116,825	208,846	332,338 (18,780)	2,095	17,733	677,840	15 (35)
蔵王ライザ ワールド(株)	刈田リフト他 (山形県上山 市)	索道事業	リフト 施設	3,022	2,319	-	19,955	2,652	27,949	3 (5)
月山観光開発 (株)	月山リフト (山形県西川 町)	索道事業	リフト 施設	39,803	50,420	-	6,535	2,571	99,330	9 (7)
蔵王ライザ ワールド(株)	ライザウッ ディロッジ (山形県上山 市)	旅館業	什器 備品他	-	50	-	1,701	3,440	5,192	7 (3)
月山観光開発 (株)	月山リゾート イン (山形県西川 町)	旅館業	什器 備品	1,683	-	-	38	14	1,736	2 (4)
山交観光(株)	本社営業所 (山形市他)	旅行業	什器 備品他	2,059	2,396	-	5,473	73	10,003	30 (-)
蔵王ゴルフ(株)	蔵王ゴルフ場 (山形市)	スポーツ 施設業	土地 建物	171,859	39,993	917,272 (453,359)	28,245	16,477	1,173,848	21 (17)
蔵王ライザ ワールド(株)	たいらぐら (山形県上山 市)	スポーツ 施設業	-	-	-	-	-	-	-	2 (-)
富士フィルム BI山形(株)	富士フィルム BI山形 (山形市)	各種商品 小売業	建物他	461,434	13,319	555,817 (4,396)	16,632	119,485	1,166,689	139 (4)
山交バス(株)	中央整備工場 (山形市)	自動車 整備事業	整備用 機器他	1,608	14,498	-	698	5,431	22,238	28 (4)
山交保険サー ビス(株)	山交保険サー ビス (山形市)	損害保険 代理店	運搬具 他	-	1,141	-	-	60	1,201	4 (-)
蔵王ライザ ワールド(株)	ライザレスト ラン (山形県上山 市)	飲食業	什器 備品他	1,845	34	-	1,131	524	3,535	4 (1)
山交バス(株)	本社 (山形市)	広告業	運搬具 他	-	0	-	-	-	0	1 (-)
合計				1,004,101	422,016	2,917,626 (491,313)	908,542	200,264	5,452,550	681 (158)

(注) 1. 帳簿価額のうち「その他」は、工具器具及び備品であり、建設仮勘定を含んでおります。

2. 従業員数の( )は、臨時従業員数を外書しております。

### 3【設備の新設、除却等の計画】

当社グループの設備投資については、景気予測、業界動向、投資効率等を総合的に勘案して策定しております。設備投資計画は原則的に連結会社各社が個別に策定しておりますが、計画策定に当たっては提出会社を中心に調整を図っております。

なお、当連結会計年度末現在における重要な設備の新設、除却等の計画は次のとおりであります。

- (1) 重要な設備の新設等  
該当事項はありません。
  
- (2) 重要な設備の除却等  
該当事項はありません。

## 第4【提出会社の状況】

### 1【株式等の状況】

#### (1)【株式の総数等】

##### 【株式の総数】

種類	発行可能株式総数(株)
普通株式	8,000,000
計	8,000,000

##### 【発行済株式】

種類	事業年度末現在発行数 (株) (2026年3月31日)	提出日現在発行数 (株) (2026年6月24日)	上場金融商品取引所名 又は登録認可金融商品 取引業協会名	内容
普通株式	2,100,000	2,100,000	非上場	当社は単元株制度は採用して おりません。
計	2,100,000	2,100,000	-	-

(注) 当社の株式を譲渡により取得するには、取締役会の承認を要する旨定款に定めております。

#### (2)【新株予約権等の状況】

##### 【ストックオプション制度の内容】

該当事項はありません。

##### 【ライツプランの内容】

該当事項はありません。

##### 【その他の新株予約権等の状況】

該当事項はありません。

#### (3)【行使価額修正条項付新株予約権付社債券等の行使状況等】

該当事項はありません。

#### (4)【発行済株式総数、資本金等の推移】

年月日	発行済株式 総数増減数 (株)	発行済株式 総数残高 (株)	資本金増減額 (千円)	資本金残高 (千円)	資本準備金 増減額 (千円)	資本準備金 残高 (千円)
2021年9月1日	-	2,100,000	950,000	100,000	-	8,642

(注) 2021年6月23日開催の定時株主総会の決議に基づき、2021年9月1日付で無償減資を行いました。

この結果、資本金が950,000千円減少(減資割合90.47%)し、同額をその他資本剰余金へ振り替えております。

#### (5)【所有者別状況】

2026年3月31日現在

区分	株式の状況(1単元の株式数1株)								単元未満 株式の状況 (株)
	政府及び 地方公共 団体	金融機関	金融商品 取引業者	その他 の法人	外国法人等		個人 その他	計	
					個人以外	個人			
株主数(人)	13	2	2	32	-	-	1,682	1,731	-
所有株式数 (単元)	2,266	5,636	3,002	795,905	-	-	1,293,191	2,100,000	-
所有株式数の割 合(%)	0.11	0.27	0.14	37.9	-	-	61.58	100.00	-

( 6 ) 【大株主の状況】

2026年3月31日現在

氏名又は名称	住所	所有株式数 (千株)	発行済株式(自己株式を 除く。)の総数に対する 所有株式数の割合(%)
山交委員会	山形市鉄砲町二丁目13番18号	450	21.42
山形放送株式会社	山形市旅籠町二丁目5番12号	110	5.28
山形トヨタ自動車株式会社	山形市南一番町11番16号	104	4.98
鈴木吉徳	山形市	63	3.02
鈴木恒吉	山形市	59	2.83
株式会社吉井屋商店	山形市小白川町一丁目17番10号	30	1.47
鈴木公子	山形市	30	1.42
武田映子	山形市	22	1.07
倉島桃子	東京都江東区	21	1.00
平井康博	東村山郡中山町	20	0.96
計	-	913	43.49

(注) 山交委員会は、1963年創立20周年を記念して増資株式を社員に割り当てて設立した出資組合であります。

( 7 ) 【議決権の状況】

【発行済株式】

2026年3月31日現在

区分	株式数(株)	議決権の数(個)	内容
無議決権株式	-	-	-
議決権制限株式(自己株式等)	-	-	-
議決権制限株式(その他)	-	-	-
完全議決権株式(自己株式等)	-	-	-
完全議決権株式(その他)	普通株式 2,100,000	2,100,000	-
単元未満株式	-	-	-
発行済株式総数	2,100,000	-	-
総株主の議決権	-	2,100,000	-

【自己株式等】

2026年3月31日現在

所有者の氏名又は名称	所有者の住所	自己名義所有 株式数(株)	他人名義所有 株式数(株)	所有株式数の 合計(株)	発行済株式総 数に対する 所有株式数の 割合(%)
-	-	-	-	-	-
計	-	-	-	-	-

## 2【自己株式の取得等の状況】

【株式の種類等】 該当事項はありません。

### (1)【株主総会決議による取得の状況】

該当事項はありません。

### (2)【取締役会決議による取得の状況】

該当事項はありません。

### (3)【株主総会決議又は取締役会決議に基づかないものの内容】

該当事項はありません。

### (4)【取得自己株式の処理状況及び保有状況】

該当事項はありません。

## 3【配当政策】

当社は、安定的な経営基盤を確保し、会社の現況と将来の事業展開を勘案して、必要な内部留保を確保しつつ、業績に応じた配当を実施することを基本としております。

当社の剰余金の配当は、期末配当の年1回を基本的な方針としております。配当の決定機関は、株主総会であります。

当事業年度の剰余金の配当については、2026年6月24日開催の定時株主総会で、1株当たり10円の配当を実施することに決定しました。

内部留保資金につきましては、投資に充当するなどして、経営基盤の強化を図ってまいります。

なお、基準日が当事業年度に属する剰余金の配当は以下のとおりであります。

決議年月日	配当金の総額 (千円)	1株当たり配当額 (円)
2026年6月24日 定時株主総会	21,000	10

## 4【コーポレート・ガバナンスの状況等】

### (1)【コーポレート・ガバナンスの概要】

#### コーポレート・ガバナンスに関する基本的な考え方

当社は企業の健全性を確保し、企業価値向上のためにも、経営におけるリスク管理の強化と透明性の確保が重要であると認識しており、コーポレート・ガバナンスの強化に努めております。

また、当社は監査役制度を採用しており、取締役会、常勤役員会、監査役会を通じて経営リスクに関するモニタリングを行い、経営管理体制の強化と更なる充実を図っております。

#### 会社の機関の内容及び内部統制システムの整備の状況等

##### a. 会社の機関の内容

当社の取締役会は、社外取締役4名を含む12名で構成されており、原則四半期に1回以上開催し、法令で定められた事項および経営に関する重要な事項の決定を行うとともに、業務執行状況の監督を行っております。

また、取締役会を補完するために、常勤役員会を原則毎月1回以上開催し、取締役会付議案件を含む法令で定められた事項や経営上重要な事項、ならびに業績の現状報告、具体的対策を議論し決定しております。

当社は監査役制度を採用しており、現在は社外監査役2名を含む監査役3名で構成される監査役会により、取締役会への出席を含め、取締役の業務執行状況について監視を行っております。また、経営に関する適正な監査を行っております。

##### b. 内部統制システムの整備の状況

ユトリアグループの内部統制基本方針である「ユトリアグループ行動基準」と「ユトリアグループコンプライアンス・マニュアル」の遵守を教育・訓練などを日常行うことにより、取締役・使用人に徹底しております。

総務部長を責任者とし、社内に横断的に内部統制体制を構築し、総務部長は内部統制の状況を代表取締役に報告するとともに他の取締役・監査役・会計監査人と情報を交換しております。

内部統制のため、社内に内部通報制度を設けております。問題が発見された場合、内部通報制度規程に従い、総務部長は関連部門と協力して事実を調査し、再発の防止を図るとともに責任の所在を明らかにし、必要な場合は関係者の処分を行っております。

グループ会社の内部統制を担当する部署を当社経営企画室とし、当社の内部統制担当部署である総務部と連携し、グループ全体の内部統制の状況を把握し、必要に応じて改善等を指導、助言しております。

#### リスク管理体制の整備の状況

リスク管理体制の基礎として、経営危機管理規程の整備を進めております。個々のリスクについては、それぞれの担当部署で管理責任者を決定のうえ、同規程に従ったリスク管理体制を構築しております。グループ全体のリスク状況の監視、対応は代表取締役のもとで総務部と経営企画室が連携して対応しております。不測の事態が発生した場合には、同規程によりすみやかに対策本部を設置し、損害の拡大を防止し、これを最小限に止めるよう努めております。

内部監査室がグループ各部門のリスク管理の状況を監査し、その結果を総務部長、取締役会および監査役会に報告しております。

#### 子会社の業務の適正を確保するための体制整備の状況

当社の子会社の業務の適正を確保するため、グループ会社の内部統制を担当する部署を当社経営企画室とし、当社の内部統制担当部署である総務部と連携し、グループ全体の内部統制の状況を把握し、必要に応じて改善等を指導、助言しております。

グループ会社担当取締役のもと、当社経営企画室がグループ会社の経営管理を行っております。関係会社の経営基準により、各社の自主性を尊重すると同時に、一定の事項については当社の代表取締役の決裁、報告を義務づけております。

#### 役員報酬の内容

当事業年度における当社の取締役、監査役に対する役員報酬は以下のとおりであります。

取締役に支払った報酬	78百万円
監査役に支払った報酬	11百万円
計	89百万円

#### 取締役の定数

当社の取締役は15名以内とする旨定款に定めております。

#### 役員等賠償責任保険契約の内容の概要

当社は、会社法第430条の3第1項に規定する役員等賠償責任保険契約を保険会社との間で締結し、被保険者が職務の執行に関し負担することになる損害賠償金または争訟によって生じた費用等を当該保険により補填することとしております。

当該保険契約の被保険者は当社の取締役及び監査役の全員であり、全ての被保険者について、その保険料を全額当社が負担しております。

#### 取締役会の活動状況

当事業年度において当社は取締役会を5回開催しており、個々の取締役及び監査役の出席状況については次のとおりであります。

役職名	氏名	開催回数	出席回数
代表取締役会長	平井 康博	5回	5回
代表取締役社長	皆川 清彦	5回	5回
専務取締役	丹野 真也	5回	5回
常務取締役	野村 道夫	5回	5回
取締役	漆山 勝治	5回	5回
取締役	今田 聡	5回	5回
取締役	小野 剛	4回	4回
取締役(社外取締役)	佐藤 秀之	4回	3回
取締役(社外取締役)	板垣 正義	5回	5回
取締役(社外取締役)	設楽 厚彦	5回	5回
取締役(社外取締役)	野崎 由紀子	5回	5回
監査役	五島 隆夫	5回	5回
監査役(社外監査役)	長谷川 吉茂	5回	5回
監査役(社外監査役)	原田 啓太郎	5回	4回

(注) 取締役 小野剛及び佐藤秀之が就任以降に開催された取締役会は4回であります。

なお、2025年6月23日開催の当社株主総会終結の時をもって取締役を退任した土門義浩氏及び五十鈴川潔氏並びに寒河江浩二氏の退任までの開催回数は1回であり、各人とも1回出席しております。

取締役会における具体的な検討内容として、法令及び定款、取締役会規程に定められた事項、四半期ごとの業績報告による進捗確認及び業務執行状況の監督を行いました。また、グループ内組織再編等について審議し、決議いたしました。

(2) 【役員の状況】

役員一覧

男性14名 女性1名 (役員のうち女性の比率6.6%)

役職名	氏名 (生年月日)	略歴	任期	所有 株式数 (千株)
代表取締役 会長	平井康博 (1950年5月14日生)	1974年4月 当社入社 2000年5月 当社不動産事業部 ゆとりプラザヤマコー支配人 2002年4月 当社不動産事業部副部長 2007年6月 当社取締役就任 不動産事業部長 2009年6月 当社常務取締役就任 商事事業部長 2011年6月 当社専務取締役就任 2012年3月 当社代表取締役社長就任 2025年6月 当社代表取締役会長就任(現任)	(注)3	20
代表取締役 社長	皆川清彦 (1958年11月13日生)	1981年4月 山交興業(株)入社 1997年5月 同社営業部 スポーツクラブ事業支配人 1997年10月 当社山交ビル事業部営業部 スポーツクラブ事業支配人 1998年7月 当社山交ビル事業部営業部副部長 2003年4月 当社山交ビル事業部営業部長 2009年6月 当社取締役就任 山交ビル事業部長 2014年4月 当社取締役 コミュニティ事業部長 2015年6月 当社常務取締役就任 2021年6月 当社専務取締役就任 2025年6月 当社代表取締役社長就任(現任)	(注)3	8
専務取締役 リナワールド事業部長	丹野真也 (1959年1月6日生)	1982年4月 山交興業(株)入社 2010年1月 当社山交ビル事業部営業部レジャー・ホール事業支配人 2016年4月 当社不動産事業部不動産課長 2018年4月 当社不動産事業部長 2019年6月 当社取締役就任 2023年6月 当社常務取締役就任 2024年1月 当社リナワールド事業部長(現任) 2025年6月 当社専務取締役就任(現任)	(注)3	6
常務取締役 情報システム部長	野村道夫 (1959年7月9日生)	1982年4月 山交興業(株)入社 2012年4月 当社経理部経理課長 2013年4月 当社経理部副部長 2016年4月 当社経理部長 2017年6月 当社取締役就任 2025年4月 当社情報システム部長(現任) 2025年6月 当社常務取締役就任(現任)	(注)3	4
取締役 コミュニティ事業部長 商事事業部長	漆山勝治 (1974年11月9日生)	1997年4月 当社入社 2012年4月 山交観光(株)山形案内所所長代理 2016年4月 山交バス(株)(現 山形交通(株))営業部乗合課長 2021年1月 当社総務部副部長 2021年4月 当社総務部長 2022年6月 当社取締役就任(現任) 2025年6月 当社コミュニティ事業部長(現任) 2025年6月 当社商事事業部長(現任)	(注)3	4
取締役 経営企画室長	今田 聡 (1974年9月17日生)	1997年4月 当社入社 2014年4月 当社経理部経理課長 2014年9月 山交バス(株)(現 山形交通(株))総務部総務課長 2019年4月 同社総務部副部長兼経理課長 2020年11月 当社経営企画室副室長 2021年4月 当社経営企画室長(現任) 2022年6月 当社取締役就任(現任)	(注)3	2
取締役 経理部長	小野 剛 (1975年10月2日生)	1998年4月 当社入社 2009年4月 ヤマコーリゾート(株)総務課次長 2013年4月 当社グループ事業部経営管理課次長 2013年7月 当社経理部経理課次長 2016年4月 当社経理部経理課長 2019年4月 当社経理部副部長兼経理課長 2021年4月 当社経理部長(現任) 2025年6月 当社取締役就任(現任)	(注)3	1

役職名	氏名 (生年月日)	略歴	任期	所有 株式数 (千株)
取締役 不動産事業部長	後藤利樹 (1976年3月12日生)	1998年4月 当社入社 2013年4月 当社グループ事業部経営管理課次長 2015年10月 中小企業診断士登録 2019年4月 当社総務部副部長 2021年1月 山交バス㈱(現 山形交通㈱)営業部副部長 2021年6月 同社取締役営業部長 2024年6月 同社常務取締役営業部長 2026年4月 山形交通㈱常務取締役 2026年6月 当社不動産事業部長(現任) 2026年6月 当社取締役就任(現任)	(注)5	1
取締役	佐藤秀之 (1959年5月3日生)	2016年6月 ㈱山形新聞社取締役 編集総務、NIE推進室長、 NIE・読者センター・創刊140周年記念事業・新聞大会担当 2017年6月 同社常務取締役 編集局長・編集・NIE・読者センター担当 2019年3月 同社常務取締役 東京支社長、総務企画担当 2021年3月 同社常務取締役 庄内総支社長兼酒田支社長 2022年6月 同社専務取締役 経営企画・DX推進・広告・保険事業・ 印刷センター担当 2023年6月 同社代表取締役社長(現任) 2025年6月 当社取締役就任(現任)	(注)3	-
取締役	板垣正義 (1956年9月13日生)	2012年4月 山形放送㈱報道制作局長兼CG部統括部長 2013年6月 同社取締役報道制作局長兼CG部統括部長 2016年6月 同社常務取締役総務局長兼経営推進室室長 2019年4月 同社常務取締役総務局担当 2019年6月 同社代表取締役社長(現任) 2019年6月 当社取締役就任(現任)	(注)3	-
取締役	設楽厚彦 (1976年2月18日生)	1999年4月 メルシャン㈱入社 2002年4月 月山酒造㈱入社 同 ㈱設楽酒造店専務取締役 2015年12月 同社代表取締役(現任) 2016年12月 月山酒造㈱取締役(現任) 2021年6月 当社取締役就任(現任)	(注)3	-
取締役	野崎由紀子 (1977年1月7日生)	1999年4月 東急観光㈱(現 東武トップツアーズ㈱)入社 2007年12月 あずさ監査法人(現 有限責任あずさ監査法人)入所 2011年9月 公認会計士登録 2012年1月 新日本有限責任監査法人 (現 EY新日本有限責任監査法人)入所 2018年3月 野崎由紀子公認会計士事務所開設 2020年3月 Rapyuta Robotics㈱常勤監査役(現任) 2021年6月 当社取締役就任(現任)	(注)3	-
常勤監査役	五島隆夫 (1954年3月26日生)	1977年3月 山交興業㈱入社 1992年4月 同社総務課長 1997年10月 当社山交ビル事業部総務部総務課長 2003年1月 当社商事事業部長 2005年6月 当社取締役就任 商事事業部長兼開発部長 2007年6月 当社取締役商事事業部長 2007年12月 山形ゼロックス㈱(現 富士フイルムBI山形㈱)総務部長 2008年6月 同社常務取締役総務部長 2012年6月 当社常勤監査役就任(現任)	(注)4	3
監査役	長谷川吉茂 (1949年9月30日生)	1985年6月 ㈱山形銀行常務取締役 1993年4月 同行専務取締役 1997年6月 同行代表取締役専務 2005年6月 同行代表取締役頭取 2008年6月 当社監査役就任(現任) 2023年6月 ㈱山形銀行代表取締役会長 2025年6月 同行相談役(現任)	(注)4	10

役職名	氏名 (生年月日)	略歴	任期	所有 株式数 (千株)
監査役	原田啓太郎 (1953年2月2日生)	1987年6月 東北精機工業㈱代表取締役社長 1998年1月 ㈱ハラチュウ代表取締役社長 同 ハッピー金型工業㈱代表取締役社長 1999年12月 ハッピー工業㈱代表取締役社長 2005年6月 当社監査役就任(現任) 2014年10月 ㈱ハッピージャパン代表取締役社長 2019年10月 同社代表取締役会長 2025年12月 同社代表取締役会長兼社長(現任)	(注)4	1
計				60

- (注) 1. 取締役 佐藤秀之、板垣正義、設楽厚彦および野崎由紀子は、社外取締役であります。  
2. 監査役 長谷川吉茂および原田啓太郎は、社外監査役であります。  
3. 2025年6月23日開催の定時株主総会の終結の時から2年間  
4. 2024年6月20日開催の定時株主総会の終結の時から4年間  
5. 2026年6月24日開催の定時株主総会の終結の時から1年間

#### 社外役員の状況

当社の社外取締役は4名であり、社外監査役は2名であります。

当社は、社外取締役又は社外監査役を選任するための独立性に関する基準又は方針として明確に定めたものではありませんが、選任にあたっては、経歴や当社との関係を踏まえて、当社経営陣からの独立した立場で社外役員としての職務を遂行できる十分な独立性が確保できることを前提に判断しております。

当社と社外取締役及び社外監査役との間に人的関係及び重要な取引関係はありません。

当社と社外取締役及び社外監査役との資本関係、ならびに、社外取締役及び社外監査役の兼職の状況につきましては、「(2) 役員の状況 役員一覧」に記載のとおりであります。

当社は、社外監査役である長谷川吉茂氏の兼職先である㈱山形銀行と資金借入れの取引があります。

その他に、当社と社外取締役及び社外監査役の兼職先との間に、人的関係、資本的關係又は重要な取引関係その他利害関係はありません。

当社の社外取締役及び社外監査役は、専門的かつ客観的な見地からの意見や助言を得ることや当社の企業統治の有効性を高める機能及び役割を担っております。

社外取締役佐藤秀之氏は、㈱山形新聞社の代表取締役社長であり、経営者としての豊富な経験と見識を有しておられ、経営全般について助言をいただくことにより、当社の経営基盤が一層強化されるものと判断しております。

社外取締役板垣正義氏は、山形放送㈱の代表取締役社長であり、企業経営について豊富な経験と見識を有しておられ、経営全般について助言をいただくことにより、当社の経営基盤が一層強化されるものと判断しております。

社外取締役設楽厚彦氏は、㈱設楽酒造店の代表取締役であり、経営者として豊富な経験と見識を有しておられ、経営全般について助言をいただくことにより、当社の経営基盤が一層強化されるものと判断しております。

社外取締役野崎由紀子氏は、公認会計士としての豊富な経験と見識を有しておられ、経営全般について助言をいただくことにより、当社の経営基盤が一層強化されるものと判断しております。

社外監査役長谷川吉茂氏は、㈱山形銀行の相談役であり、金融機関における豊富な経験および経営者としての幅広い見識を、当社の監査体制の強化に活かしていただけるものと判断しております。

社外監査役原田啓太郎氏は、㈱ハッピージャパンの代表取締役会長兼社長であり、豊富な経験および幅広い見識を当社の監査体制の強化に活かしていただけるものと判断しております。

社外取締役は、取締役会において、必要な情報収集を行い、経営者としての経験や専門的な見地から適宜質問を行い、意見交換を行うなど、連携をはかっております。

社外監査役は、取締役会や監査役会においてその専門的な見地からの報告や発言を適宜行っております。また、監査役監査においてはその独立性、中立性、専門性を十分に発揮し、監査を実施するとともに、内部監査室、他の監査役及び会計監査人と連携をはかり情報収集や意見交換を行っております。

## (3) 【監査の状況】

## 監査役監査の状況

当社における監査役監査は、社外監査役2名を含む3名で構成される監査役会を設置しており、取締役会へ出席し意見を述べるほか、当社およびグループ会社の業務の執行や重要書類の調査等、適正な監査を行っております。

当事業年度において当社は監査役会を6回開催しており、個々の監査役の出席状況については次のとおりであります。

氏名	開催回数	出席回数
五島 隆夫	6回	6回
長谷川 吉茂	6回	6回
原田 啓太郎	6回	5回

監査役会における具体的な検討内容として、年度の監査方針・監査計画・監査の方法・各監査役の職務分担の決定、会計監査人の評価と再任同意、会計監査人の監査報酬に対する同意等を審議しております。

また、常勤監査役の活動として、重要な会議（取締役会・常勤役員会・その他重要会議）の出席、代表取締役や取締役との随時意見交換、会計監査人との連携、各部門やグループ会社の往査、監査役監査、重要書類等の閲覧などの監査を実施しています。

## 内部監査の状況

当社における内部監査は、内部監査室がグループ会社を含め適宜実施しております。その結果を総務部長、グループ会社担当取締役および取締役会ならびに監査役会に報告、改善点があれば直ちに改善策の策定を指導、助言しております。

## 会計監査の状況

## a. 業務を執行した公認会計士の氏名、及び継続監査期間

公認会計士の氏名	継続監査期間
尾形 吉則	8年間

## b. 監査業務に係る補助者の構成

公認会計士 4名

## c. 審査体制

監査証明に関する審査につきましては、当社の監査業務に従事していない外部の公認会計士1名の審査を受けております。

## d. 監査公認会計士等の選定方針と理由

監査公認会計士等の選定については、監査役会が、会計監査人としての独立性・専門性、監査業務の管理体制・遂行性、監査証明業務に係る審査能力等を総合的に評価し、株主総会に付議する選任議案を取締役に提案することとしています。

会計監査人の解任または不再任については、監査役会が、会計監査人の職務の執行に支障がある場合等、その必要があると判断した場合は、会計監査人の解任または不再任に関する議案を決定し、取締役会は、当該決定に基づき当該議案を株主総会の会議の目的とすることといたします。

また、監査役会が、会計監査人が会社法第340条第1項各号に定める項目に該当すると認められ、改善の見込みがないと判断した場合は、監査役全員の同意に基づき、会計監査人を解任いたします。

公認会計士 尾形吉則氏を選定した理由は、会計監査人としての独立性・専門性、監査業務の管理体制・遂行性、監査証明業務に係る審査能力等を総合的に評価した結果、会計監査人として妥当であると判断したためであります。

e. 監査役及び監査役会による会計監査人の評価

当社の監査役及び監査役会は、会計監査人との定期的な意見交換や確認事項の聴取、監査実施状況の報告等を通じて、独立性・専門性の有無、監査業務の管理体制・遂行性、監査証明業務に係る審査能力等について確認を行っております。

なお、現在の会計監査人である公認会計士 尾形吉則氏は、評価の結果、問題はないものと認識しております。

監査報酬の内容

a. 監査公認会計士等に対する報酬

区分	前連結会計年度		当連結会計年度	
	監査証明業務に基づく報酬 (百万円)	非監査業務に基づく報酬 (百万円)	監査証明業務に基づく報酬 (百万円)	非監査業務に基づく報酬 (百万円)
提出会社	15	-	16	-
連結子会社	-	-	-	-
計	15	-	16	-

b. 監査公認会計士等と同一のネットワークに対する報酬(a.を除く)

該当事項はありません。

c. その他の重要な監査証明業務に基づく報酬の内容

該当事項はありません。

d. 監査報酬の決定方針

当社の会計監査人に対する監査報酬の決定方針といたしましては、会計監査人より提示される監査計画、監査内容・監査日数等を充分検討し、監査役会の同意を得て決定しております。

e. 監査役会が会計監査人の報酬等に同意した理由

取締役会が提案した会計監査人に対する報酬額等に対して、当社の監査役会が会社法第399条第1項の同意をした理由は、当事業年度の監査計画及び報酬額の妥当性を検討した結果、妥当であると判断したためであります。

(4) 【役員の報酬等】

当社は非上場会社でありますので、記載すべき事項はありません。

なお役員報酬の内容につきましては、「4 コーポレート・ガバナンスの状況等 (1) コーポレート・ガバナンスの概要」に記載しております。

(5) 【株式の保有状況】

当社は非上場会社でありますので、記載すべき事項はありません。

## 5【従業員の状況等】

### (1)【人材戦略に関する基本方針等】

当社グループの人材戦略は、「人材」をグループ全体の持続的成長を支える最重要資本として位置付けており、一般旅客自動車運送事業をはじめ、索道事業や不動産業など、グループの多様な事業展開を支えるため、幅広いバックグラウンドを持つ人材の採用と専門性の高い人材の育成に加え、グループを横断し活躍できる柔軟な人材配置を行うことを戦略の中心に据えております。グループ各社にて、幅広い業務経験を積むことで、グループ全体の価値創造に貢献できる人材の育成を推進しております。

また、当社における従業員の給与その他の給付の額及び内容については、人事・賃金・研修制度の規定に基づき決定しております。基本給は年齢給と職能給をベースとしており、定期昇給額については、年1回の能力評価にて昇給額を決定しております。賞与については、半期毎に各々の目標設定による考課にて賞与額を決定しております。

### (2)【従業員の状況】

#### 連結会社の状況

2026年3月31日現在

セグメントの名称	従業員数(人)
一般旅客自動車運送事業	416〔78〕
索道事業	27〔47〕
旅館業	9〔7〕
不動産業	11〔13〕
旅行業	30〔-〕
スポーツ施設業	73〔78〕
各種商品小売業	147〔5〕
自動車整備事業	28〔4〕
その他の事業	33〔103〕
全社(共通)	17〔-〕
合計	791〔335〕

(注)1.従業員は就業人員であり、臨時従業員数は〔 〕内に年間の平均人員を外数で記載しております。

2.全社(共通)として記載されている従業員数は、管理部門に所属しているものであります。

#### 提出会社の状況

2026年3月31日現在

従業員数(人)	平均年齢	平均勤続年数	平均年間給与(円)	平均年間給与の 対前事業年度増減率 (%)
110〔177〕	40歳6ヶ月	12年7ヶ月	3,749,501	4.1

セグメントの名称	従業員数(人)
不動産業	11 [ 13 ]
スポーツ施設業	50 [ 61 ]
各種商品小売業	8 [ 1 ]
その他の事業	24 [ 102 ]
全社(共通)	17 [ - ]
合計	110 [ 177 ]

- (注) 1. 従業員は就業人員であり、臨時従業員数は〔 〕内に年間の平均人員を外数で記載しております。  
2. 平均年間給与は、賞与及び基準外賃金も含んでいます。  
3. 全社(共通)として記載されている従業員数は、管理部門に所属しているものであります。

#### 労働組合の状況

当社の労働組合は、山形交通労働組合と称し、提出会社の本社に同組合本部が、また、各事業所別に支部が置かれ、2026年3月31日現在における組合員数は461名(関係会社出向社員を含む)でユニオンショップ制をとっており、上部団体は連合交通労連に加盟しております。

なお、1946年2月26日労働組合結成以来1回の争議もなく、労使関係は安定しております。

管理的地位にある労働者に占める女性労働者の割合、男性労働者の育児休業取得率及び労働者の男女の賃金の額の差異

#### a. 提出会社

当事業年度
管理的地位にある労働者に占める女性労働者の割合(%)
9.1

(注) 「女性の職業生活における活躍の推進に関する法律」(2015年法律第64号)の規定に基づき算出したものであります。

#### b. 連結子会社

名称	管理的地位にある労働者に占める女性労働者の割合(%) (注)	当事業年度 労働者の男女の賃金の額の差異(%)			
		全労働者	うち		(注)
			正規雇用労働者	パート・有期労働者	
山交バス(株)	-	63.9	77.7	41.9	(注)
山交ハイヤー(株)	-	-	-	-	
富士フイルムBI山形(株)	3.6	-	-	-	

(注) 「女性の職業生活における活躍の推進に関する法律」(2015年法律第64号)の規定に基づき算出したものであります。

## 第5【経理の状況】

### 1 連結財務諸表及び財務諸表の作成方法について

(1) 当社の連結財務諸表は、「連結財務諸表の用語、様式及び作成方法に関する規則」(1976年大蔵省令第28号。以下「連結財務諸表規則」という。)に基づいて作成しております。

(2) 当社の財務諸表は、「財務諸表等の用語、様式及び作成方法に関する規則」(1963年大蔵省令第59号。以下「財務諸表等規則」という。)に基づいて作成しております。

また、当社は、特例財務諸表提出会社に該当し、財務諸表等規則第127条の規定により財務諸表を作成しております。

### 2 監査証明について

当社は、金融商品取引法第193条の2第1項の規定に基づき、連結会計年度(2025年4月1日から2026年3月31日まで)の連結財務諸表及び事業年度(2025年4月1日から2026年3月31日まで)の財務諸表について、公認会計士 尾形吉則氏による監査を受けております。

## 1【連結財務諸表等】

## (1)【連結財務諸表】

## 【連結貸借対照表】

(単位：千円)

	前連結会計年度 (2025年3月31日)	当連結会計年度 (2026年3月31日)
<b>資産の部</b>		
<b>流動資産</b>		
現金及び預金	3,851,953	4,774,565
受取手形	958	247
電子記録債権	18,546	33,123
売掛金	1,114,812	1,117,466
リース投資資産	10,993	15,174
有価証券	200,000	100,000
棚卸資産	5,724,457	5,674,776
その他	83,397	63,667
貸倒引当金	4,268	4,851
流動資産合計	6,000,852	6,774,170
<b>固定資産</b>		
<b>有形固定資産</b>		
建物及び構築物(純額)	1,364,565,013	1,364,395,057
機械装置及び運搬具(純額)	3,6482,773	3,6489,960
土地	1,467,558,554	1,467,558,554
リース資産(純額)	3921,556	3981,958
建設仮勘定	-	2,548
その他(純額)	3,6263,828	3,6284,695
有形固定資産合計	13,791,727	13,712,775
無形固定資産	679,411	683,071
<b>投資その他の資産</b>		
投資有価証券	21,213,656	21,519,246
長期前払費用	10,815	4,548
退職給付に係る資産	1,075	661
繰延税金資産	253,739	229,784
長期性預金	1220,000	120,000
その他	1,224,556	1,229,334
投資その他の資産合計	1,923,842	2,003,575
固定資産合計	15,794,981	15,799,422
資産合計	21,795,833	22,573,592

(単位：千円)

	前連結会計年度 (2025年3月31日)	当連結会計年度 (2026年3月31日)
<b>負債の部</b>		
<b>流動負債</b>		
支払手形及び買掛金	1 1,164,152	1 1,129,583
未払費用	138,139	163,332
短期借入金	1 4,875,860	4,725,222
リース債務	310,797	330,095
未払法人税等	54,531	135,245
未払消費税等	179,965	136,198
賞与引当金	236,695	251,940
資産除去債務	24,320	-
その他	1 580,579	1 627,425
流動負債合計	7,565,042	7,499,043
<b>固定負債</b>		
長期借入金	1 2,360,201	1 2,198,907
再評価に係る繰延税金負債	4 137,818	4 137,818
リース債務	709,303	756,653
役員退職慰労引当金	157,745	163,150
退職給付に係る負債	379,392	369,608
長期預り保証金	1 391,678	1 387,207
資産除去債務	128,687	129,462
その他	720,018	853,188
固定負債合計	4,984,844	4,995,996
負債合計	12,549,886	12,495,040
<b>純資産の部</b>		
<b>株主資本</b>		
資本金	100,000	100,000
資本剰余金	977,915	979,257
利益剰余金	5,591,703	6,289,608
自己株式	1,725	1,725
株主資本合計	6,667,893	7,367,140
<b>その他の包括利益累計額</b>		
その他有価証券評価差額金	24,483	102,323
土地再評価差額金	4 245,010	4 245,010
その他の包括利益累計額合計	269,494	347,333
非支配株主持分	2,308,558	2,364,078
純資産合計	9,245,946	10,078,552
負債純資産合計	21,795,833	22,573,592

## 【連結損益計算書及び連結包括利益計算書】

## 【連結損益計算書】

(単位：千円)

	前連結会計年度 (自 2024年4月1日 至 2025年3月31日)	当連結会計年度 (自 2025年4月1日 至 2026年3月31日)
売上高	1 11,537,590	1 11,996,865
売上原価	3,060,084	3,237,148
売上総利益	8,477,505	8,759,717
販売費及び一般管理費	2 8,124,267	2 8,375,156
営業利益	353,237	384,560
営業外収益		
受取利息	1,369	6,763
有価証券利息	4,036	4,230
受取配当金	9,583	12,037
受取保険金	6,354	13,422
受取手数料	2,552	2,328
助成金収入	74,022	50,005
路線バス運行補助金	518,337	492,238
持分法による投資利益	105,105	87,492
その他	52,012	33,494
営業外収益合計	773,374	702,014
営業外費用		
支払利息	59,382	80,816
資産除去費用	25,649	-
その他	6,053	7,772
営業外費用合計	91,085	88,589
経常利益	1,035,527	997,986
特別利益		
固定資産売却益	3 3,987	3 2,725
補助金収入	113,494	93,808
受取補償金	200	-
送金詐欺回収益	-	5 32,045
その他	-	8,369
特別利益合計	117,682	136,949
特別損失		
固定資産除却損	4 25,895	4 20,294
固定資産圧縮損	100,989	65,399
解体撤去費用	28,219	9,300
減損損失	6 3,793	-
送金詐欺損失	7 111,601	-
その他	-	823
特別損失合計	270,499	95,818
税金等調整前当期純利益	882,710	1,039,117
法人税、住民税及び事業税	93,009	161,846
法人税等調整額	12,188	112,873
法人税等合計	80,820	274,719
当期純利益	801,889	764,397
非支配株主に帰属する当期純利益	49,882	66,493
親会社株主に帰属する当期純利益	752,007	697,904

【連結包括利益計算書】

(単位：千円)

	前連結会計年度 (自 2024年4月1日 至 2025年3月31日)	当連結会計年度 (自 2025年4月1日 至 2026年3月31日)
当期純利益	801,889	764,397
その他の包括利益		
その他有価証券評価差額金	17,699	78,369
土地再評価差額金	3,828	-
持分法適用会社に対する持分相当額	25	69
その他の包括利益合計	1, 2 13,846	1, 2 78,438
包括利益	815,735	842,836
(内訳)		
親会社株主に係る包括利益	765,704	775,743
非支配株主に係る包括利益	50,031	67,092

【連結株主資本等変動計算書】

前連結会計年度（自 2024年4月1日 至 2025年3月31日）

（単位：千円）

	株主資本				
	資本金	資本剰余金	利益剰余金	自己株式	株主資本合計
当期首残高	100,000	973,893	4,864,426	1,725	5,936,595
当期変動額					
剰余金の配当			21,000		21,000
親会社株主に帰属する当期純利益			752,007		752,007
非支配株主との取引に係る親会社の持分変動		4,021			4,021
税率変更による積立金の調整額			3,730		3,730
株主資本以外の項目の当期変動額（純額）					
当期変動額合計	-	4,021	727,276	-	731,298
当期末残高	100,000	977,915	5,591,703	1,725	6,667,893

	その他の包括利益累計額			非支配株主持分	純資産合計
	その他有価証券評価差額金	土地再評価差額金	その他の包括利益累計額合計		
当期首残高	6,958	248,838	255,797	2,268,863	8,461,255
当期変動額					
剰余金の配当					21,000
親会社株主に帰属する当期純利益					752,007
非支配株主との取引に係る親会社の持分変動					4,021
税率変更による積立金の調整額					3,730
株主資本以外の項目の当期変動額（純額）	17,525	3,828	13,697	39,695	53,392
当期変動額合計	17,525	3,828	13,697	39,695	784,690
当期末残高	24,483	245,010	269,494	2,308,558	9,245,946

当連結会計年度（自 2025年4月1日 至 2026年3月31日）

（単位：千円）

	株主資本				
	資本金	資本剰余金	利益剰余金	自己株式	株主資本合計
当期首残高	100,000	977,915	5,591,703	1,725	6,667,893
当期変動額					
親会社株主に帰属する当期純利益			697,904		697,904
非支配株主との取引に係る親会社の持分変動		1,342			1,342
株主資本以外の項目の当期変動額（純額）					
当期変動額合計	-	1,342	697,904	-	699,246
当期末残高	100,000	979,257	6,289,608	1,725	7,367,140

	その他の包括利益累計額			非支配株主持分	純資産合計
	その他有価証券評価差額金	土地再評価差額金	その他の包括利益累計額合計		
当期首残高	24,483	245,010	269,494	2,308,558	9,245,946
当期変動額					
親会社株主に帰属する当期純利益					697,904
非支配株主との取引に係る親会社の持分変動					1,342
株主資本以外の項目の当期変動額（純額）	77,839		77,839	55,520	133,359
当期変動額合計	77,839	-	77,839	55,520	832,606
当期末残高	102,323	245,010	347,333	2,364,078	10,078,552

## 【連結キャッシュ・フロー計算書】

(単位：千円)

	前連結会計年度 (自 2024年4月1日 至 2025年3月31日)	当連結会計年度 (自 2025年4月1日 至 2026年3月31日)
<b>営業活動によるキャッシュ・フロー</b>		
税金等調整前当期純利益	882,710	1,039,117
減価償却費	887,443	919,502
持分法による投資損益（は益）	102,105	84,492
役員退職慰労引当金の増減額（は減少）	790	5,405
賞与引当金の増減額（は減少）	30,683	15,244
貸倒引当金の増減額（は減少）	281	582
退職給付に係る資産の増減額（は増加）	504	414
退職給付に係る負債の増減額（は減少）	13,926	9,784
受取利息及び受取配当金	14,989	23,032
支払利息	59,382	80,816
減損損失	3,793	-
固定資産圧縮損	100,989	65,399
送金詐欺損失	111,601	-
送金詐欺回収益	-	32,045
受取保険金	6,354	13,422
助成金収入	74,022	50,005
受取補償金	200	13,754
投資有価証券評価損益（は益）	-	823
投資有価証券売却損益（は益）	-	8,369
有形固定資産除売却損益（は益）	2,866	16,973
無形固定資産除売却損益（は益）	19,041	594
売上債権の増減額（は増加）	143,802	16,519
棚卸資産の増減額（は増加）	63,741	49,681
その他の流動資産の増減額（は増加）	19,691	19,743
仕入債務の増減額（は減少）	126,205	14,241
その他の流動負債の増減額（は減少）	19,269	50,261
未払消費税等の増減額（は減少）	52,021	43,766
その他	55,841	13,846
小計	1,901,763	1,968,974
利息及び配当金の受取額	14,989	23,032
保険金の受取額	6,354	13,422
助成金の受取額	74,022	50,005
補償金の受取額	200	13,754
利息の支払額	48,674	58,196
送金詐欺損失	111,601	-
送金詐欺回収益	-	32,045
法人税等の支払額	82,034	81,132
営業活動によるキャッシュ・フロー	1,755,019	1,961,904

(単位：千円)

	前連結会計年度 (自 2024年4月1日 至 2025年3月31日)	当連結会計年度 (自 2025年4月1日 至 2026年3月31日)
<b>投資活動によるキャッシュ・フロー</b>		
定期預金の預入による支出	223,010	435,374
定期預金の払戻による収入	220,000	400,020
投資有価証券の取得による支出	200,000	200,210
投資有価証券の売却による収入	-	8,619
投資有価証券の償還による収入	100,000	200,000
固定資産の取得による支出	665,234	572,571
固定資産の除却による支出	25,887	9,732
固定資産の売却による収入	10,010	4,455
敷金及び保証金の差入による支出	3,314	5,558
敷金及び保証金の回収による収入	3,192	420
資産除去債務の履行による支出	2,368	25,400
預り保証金の受入による収入	7,337	8,480
預り保証金の返還による支出	13,964	13,806
その他	193	359
投資活動によるキャッシュ・フロー	793,436	640,297
<b>財務活動によるキャッシュ・フロー</b>		
短期借入金の純増減額（は減少）	300,000	180,000
長期借入れによる収入	650,000	730,000
長期借入金の返済による支出	861,315	861,932
配当金の支払額	21,000	-
ファイナンス・リース債務の返済による支出	285,199	312,187
非支配株主への配当金の支払額	10,777	9,880
連結の範囲の変更を伴わない子会社株式の取得による支出	4,070	350
連結の範囲の変更を伴わない子会社株式の売却による収入	8,533	-
財務活動によるキャッシュ・フロー	823,828	634,349
現金及び現金同等物の増減額（は減少）	137,755	687,257
現金及び現金同等物の期首残高	3,066,586	3,204,341
現金及び現金同等物の期末残高	3,204,341	3,891,599

【注記事項】

(連結財務諸表作成のための基本となる重要な事項)

1. 連結の範囲に関する事項

(1) 連結子会社の数 9社

主要な連結子会社の名称

山交バス(株)

山交ハイヤー(株)

蔵王観光開発(株)

蔵王ゴルフ(株)

山交観光(株)

山交保険サービス(株)

月山観光開発(株)

蔵王ライザワールド(株)

富士フィルムBI山形(株)

上記のうち、山交バス(株)及び山交ハイヤー(株)は、2026年4月1日付で山交バス(株)を吸収合併存続会社、山交ハイヤー(株)を吸収合併消滅会社とする吸収合併を行い、同日付で商号を山形交通(株)に変更しております。

(2) 非連結子会社数 3社

主要な非連結子会社の名称

(株)蔵王中央簡易水道公社

山形自動車観光協同組合

CKD(株)

(連結の範囲から除いた理由)

非連結子会社は、いずれも小規模であり、合計の総資産、売上高、当期純損益(持分に見合う額)及び利益剰余金(持分に見合う額)等は、いずれも連結財務諸表に重要な影響を及ぼしていないためであります。

2. 持分法の適用に関する事項

(1) 持分法適用の非連結子会社数 1社

主要な会社の名称

(株)蔵王中央簡易水道公社

(2) 持分法適用の関連会社数 2社

主要な会社の名称

富士電子(株)

蔵王ローブウェイ(株)

(3) 持分法を適用していない非連結子会社及び関連会社

持分法を適用していない非連結子会社(山形自動車観光協同組合、CKD(株))及び関連会社(天童ターミナルビル(株)、(株)山形県自動車会館、(株)DMC蔵王温泉ツーリズムコミッティ)は、当期純損益(持分に見合う額)及び利益剰余金(持分に見合う額)等からみて、持分法の対象から除いても連結財務諸表に及ぼす影響が軽微であり、かつ、全体としても重要性がないため、持分法の適用範囲から除外しております。

(4) 持分法適用会社のうち、決算日が連結決算日と異なる会社については、各社の会計期間に係る財務諸表を使用しております。

### 3. 連結子会社の事業年度等に関する事項

連結子会社の決算日が連結決算日と異なる会社は次のとおりであります。

会社名	決算日
蔵王ゴルフ(株)	12月31日
月山観光開発(株)	12月31日

：連結子会社の同決算日現在の財務諸表を使用しております。

なお、連結決算日との間に生じた重要な取引については、連結上必要な調整を行っております。

### 4. 会計方針に関する事項

#### (1) 重要な資産の評価基準及び評価方法

有価証券

満期保有目的の債券

償却原価法（定額法）

その他有価証券

市場価格のない株式等以外のもの

時価法（評価差額は全部純資産直入法により処理し、売却原価は移動平均法により算定）

市場価格のない株式等

主として移動平均法による原価法

棚卸資産

商品

先入先出法による原価法（貸借対照表価額は収益性の低下による簿価切下げの方法により算定）

貯蔵品

先入先出法による原価法（貸借対照表価額は収益性の低下による簿価切下げの方法により算定）

販売用不動産

個別法に基づく原価法（貸借対照表価額は収益性の低下による簿価切下げの方法により算定）

#### (2) 重要な減価償却資産の減価償却の方法

有形固定資産（リース資産を除く）

当社は、主として定率法を採用しております。ただし、建物（建物附属設備を除く）並びに2016年4月1日以降に取得した建物附属設備及び構築物については、定額法を採用しております。

連結子会社は、主として定率法を採用しております。ただし、1998年4月1日以降に取得した建物（建物附属設備を除く）並びに2016年4月1日以降に取得した建物附属設備及び構築物については、定額法を採用しております。

なお、主な耐用年数は以下のとおりであります。

建物及び構築物	5～50年
機械装置及び運搬具	2～12年

無形固定資産（リース資産を除く）

定額法を採用しております。

なお、自社利用のソフトウェアについては、社内における利用可能期間（5年）に基づく定額法を採用しております。

リース資産

リース期間を耐用年数とし、残価保証額を残存価額とする定額法を採用しております。

(3) 重要な引当金の計上基準

貸倒引当金

売上債権等の貸倒損失に備えるため、当社及び連結子会社は、一般債権については貸倒実績率により、貸倒懸念債権等特定の債権については個別に回収可能性を勘案し、回収不能見込額を計上しております。

賞与引当金

当社及び連結子会社の従業員に対して支給する賞与の支出に充てるため、将来の支給見込額のうち当期の負担額を計上しております。

役員退職慰労引当金

役員の退職慰労金の支出に備えるため、当社及び連結子会社は、内規に基づく期末要支給額を計上しております。

(4) 退職給付に係る会計処理の方法

当社及び連結子会社は、退職給付に係る負債及び退職給付費用の計算に、退職給付に係る期末自己都合要支給額を退職給付債務とする方法を用いた簡便法を適用しております。

(5) 重要な収益及び費用の計上基準

当社及び連結子会社の顧客との契約から生じる収益に関する主要な事業における主な履行義務の内容及び当該履行義務を充足する通常時点（収益を認識する通常時点）は以下のとおりであります。

重要な事業における主な履行義務の内容

「一般旅客自動車運送事業」では、乗合バス・貸切バス・ハイヤーによる旅客運送を行っております。「索道事業」では、索道による旅客運送を行っており、「旅館業」では、旅館の運営を行っております。「不動産業」では、不動産の販売及び賃貸を行っており、「旅行業」では、旅行商品の販売・斡旋及び旅行の手配を行っております。「スポーツ施設業」では、ゴルフ場及びスポーツクラブの運営を行っており、「各種商品小売業」では、主に食品・酒類の販売及びデジタル複合機等の販売・トータルサービスを行っております。「自動車整備事業」では、自動車の整備を行っており、「その他」では、主なものとして遊園地の運営を行っております。

当該履行義務を充足する通常時点（収益を認識する通常時点）

商品の販売については顧客に商品を引き渡した時点、サービスの提供については役務提供完了時点で履行義務が充足されると判断し、収益を認識しております。

(6) 連結キャッシュ・フロー計算書における資金の範囲

手許現金、随時引出可能な預金及び容易に換金可能であり、かつ、価値の変動について僅少なりリスクを負わない取得日から3ヶ月以内に償還期限の到来する短期投資からなっております。

(重要な会計上の見積り)

繰延税金資産の回収可能性

(1) 当連結会計年度の連結財務諸表に計上した金額

(単位：千円)

	前連結会計年度	当連結会計年度
繰延税金資産	253,739	229,784
繰延税金負債	35,867	168,309

(2) 識別した項目に係る重要な会計上の見積りの内容に関する情報

繰延税金資産は、税務上の繰越欠損金のうち未使用のもの及び将来減算一時差異を利用できる課税所得が生じる可能性が高い範囲内で認識しております。課税所得が生じる可能性の判断においては、将来獲得しうる課税所得の時期及び金額を合理的に見積り、金額を算定しております。これらの見積りは将来の不確実な経済状況及び会社の経営状況の影響を受け、実際に生じた時期及び金額が見積りと異なった場合、翌連結会計年度以降の連結財務諸表において認識する金額に重要な影響を与える可能性があります。また、税制改正により実効税率が変更された場合に、翌連結会計年度以降の連結財務諸表において認識する金額に重要な影響を与える可能性があります。

(未適用の会計基準等)

- ・「リースに関する会計基準」(企業会計基準第34号 2024年9月13日 企業会計基準委員会)
- ・「リースに関する会計基準の適用指針」(企業会計基準適用指針第33号 2024年9月13日 企業会計基準委員会)等

(1) 概要

企業会計基準委員会において、日本基準を国際的に整合性のあるものとする取組みの一環として、借手の全てのリースについて資産及び負債を認識するリースに関する会計基準の開発に向けて、国際的な会計基準を踏まえた検討が行われ、基本的な方針として、IFRS第16号の単一の会計処理モデルを基礎とするものの、IFRS第16号の全ての定めを採り入れるのではなく、主要な定めのみを採り入れることにより、簡素で利便性が高く、かつ、IFRS第16号の定めを個別財務諸表に用いても、基本的に修正が不要となることを目指したリース会計基準等が公表されました。

借手の会計処理として、借手のリースの費用配分の方法については、IFRS第16号と同様に、リースGファイナンス・リースであるかオペレーティング・リースであるかにかかわらず、全てのリースについて使用権資産に係る減価償却費及びリース負債に係る利息相当額を計上する単一の会計処理モデルが適用されます。

(2) 適用予定日

2028年3月期の期首から適用します。

(3) 当該会計基準等の適用による影響

「リースに関する会計基準」等の適用による連結財務諸表に与える影響額については、現時点で評価中であり  
ます。

- ・「後発事象に関する会計基準」(企業会計基準第41号 2026年1月9日 企業会計基準委員会)
- ・「後発事象に関する会計基準の適用指針」(企業会計基準適用指針第35号 2026年1月9日 企業会計基準委員会)

(1) 概要

「後発事象に関する会計基準」等は、後発事象の定義、会計処理及び開示等を取り扱う包括的な会計基準を設定することを優先的な課題とし、日本公認会計士協会 監査・保証基準委員会 監査基準報告書560実務指針第1号「後発事象に関する監査上の取扱い」で示されている会計に関する内容を原則として踏襲して企業会計基準委員会に移管することを基本的な方針として、表現の見直し及び後発事象の評価期間の整理を行うとともに、財務諸表の公表の承認に関する注記を新たに求める等、後発事象に関する会計処理及び開示について定めたものであります。

(2) 適用予定日

2028年3月期の期首から適用します。

(表示方法の変更)

前連結会計年度において、「受取手形」に含めていた「電子記録債権」は、金額的重要性が増したため、当連結会計年度より独立掲記することとしました。この表示方法の変更を反映させるため、前連結会計年度の連結財務諸表の組替えを行っております。

この結果、前連結会計年度の連結貸借対照表において、「受取手形」に表示していた19,504千円は、「受取手形」958千円、「電子記録債権」18,546千円として組み替えております。

## (連結貸借対照表関係)

## 1 担保資産及び担保付債務

担保に供している資産は、次のとおりであります。

	前連結会計年度 (2025年3月31日)	当連結会計年度 (2026年3月31日)
建物及び構築物	480,002千円	449,869千円
土地	709,254	709,254
長期性預金	20,000	20,000
投資その他の資産 その他	79,500	79,500
計	1,288,756	1,258,624

担保付債務は、次のとおりであります。

	前連結会計年度 (2025年3月31日)	当連結会計年度 (2026年3月31日)
支払手形及び買掛金	3,545千円	3,186千円
短期借入金	52,116	-
流動負債 その他	60,931	61,647
長期借入金(1年以内返済予定含む)	1,297,884	1,350,000
長期預り保証金	64,179	57,803
計	1,478,656	1,472,636

## 2 非連結子会社及び関連会社に対するものは、次のとおりであります。

	前連結会計年度 (2025年3月31日)	当連結会計年度 (2026年3月31日)
投資有価証券(株式)及び出資金	414,332千円	499,104千円

## 3 有形固定資産の減価償却累計額

	前連結会計年度 (2025年3月31日)	当連結会計年度 (2026年3月31日)
	22,546,261千円	22,799,519千円

## 4 土地の再評価に関する法律(1998年3月31日公布法律第34号)に基づき、事業用の土地の再評価を行い、評価差額については、当該評価差額に係る税金相当額を「再評価に係る繰延税金負債」として負債の部に計上し、これを控除した金額を「土地再評価差額金」として純資産の部に計上しております。

- ・再評価の方法...土地の再評価に関する法律施行令(1998年3月31日公布政令第119号)第2条第5号に定める不動産鑑定士により算出しております。
- ・再評価を行った年月日...2000年3月24日

	前連結会計年度 (2025年3月31日)	当連結会計年度 (2026年3月31日)
再評価を行った土地の期末における時価と再評価後の帳簿価額との差額	184,408千円	186,264千円
上記差額のうち、賃貸等不動産に係るもの	184,408千円	186,264千円

## 5 棚卸資産の内訳は、次のとおりであります。

	前連結会計年度 (2025年3月31日)	当連結会計年度 (2026年3月31日)
商品	244,848千円	219,458千円
貯蔵品	387,078	370,972
販売用不動産	92,529	84,345
計	724,457	674,776

## 6 圧縮記帳額

当期において、国庫補助金等の受入れにより、建物及び構築物について10,618千円、機械装置及び運搬具について42,570千円、その他有形固定資産について11,260千円、無形固定資産について950千円の圧縮記帳を行いました。

なお、固定資産に係る国庫補助金等の受入れによる圧縮記帳累計額は次のとおりであります。

	前連結会計年度 (2025年3月31日)	当連結会計年度 (2026年3月31日)
建物及び構築物	208,132千円	217,989千円
機械装置及び運搬具	226,778	269,349
土地	202,564	202,564
有形固定資産 その他	453,311	464,571
無形固定資産	110,202	111,152
計	1,200,988	1,265,627

## (連結損益計算書関係)

## 1 顧客との契約から生じる収益

売上高については、顧客との契約から生じる収益及びそれ以外の収益を区分して記載しておりません。顧客との契約から生じる収益の金額は、連結財務諸表「注記事項(収益認識関係)1.顧客との契約から生じる収益を分解した情報」に記載しております。

## 2 販売費及び一般管理費のうち主要な項目及び金額は、次のとおりであります。

	前連結会計年度 (自 2024年4月1日 至 2025年3月31日)	当連結会計年度 (自 2025年4月1日 至 2026年3月31日)
人件費	4,561,418千円	4,767,726千円
（うち賞与引当金繰入額）	(236,695)	(251,940)
（うち退職給付費用）	(133,407)	(122,394)
（うち役員退職慰労引当金繰入額）	(25,300)	(31,375)
燃料油脂費	532,171	513,239
水道光熱費	216,809	214,308
減価償却費	840,855	872,913
租税公課	201,374	206,101

## 3 固定資産売却益の内容は、次のとおりであります。

	前連結会計年度 (自 2024年4月1日 至 2025年3月31日)	当連結会計年度 (自 2025年4月1日 至 2026年3月31日)
機械装置及び運搬具	3,987千円	2,725千円
計	3,987	2,725

## 4 固定資産除却損の内容は、次のとおりであります。

	前連結会計年度 (自 2024年4月1日 至 2025年3月31日)	当連結会計年度 (自 2025年4月1日 至 2026年3月31日)
建物及び構築物	5,738千円	19,215千円
機械装置及び運搬具	919	0
その他有形固定資産	195	483
無形固定資産	19,041	594
計	25,895	20,294

## 5 送金詐欺回収益

前連結会計年度(自 2024年4月1日 至 2025年3月31日)  
該当事項はありません。

当連結会計年度(自 2025年4月1日 至 2026年3月31日)

悪意ある第三者による虚偽の指示に基づいた資金流失事案の一部回収によるものであります。

## 6 減損損失

前連結会計年度（自 2024年4月1日 至 2025年3月31日）

当連結会計年度において、当社グループは以下の資産グループについて減損損失を計上しております。

場所	用途	種類
山形市	索道事業用資産	建物及び構築物
山形市	索道事業用資産	機械装置

当社グループは、管理会計上の区分、投資意思決定を基礎として、他の資産又は資産グループのキャッシュ・フローから概ね独立したキャッシュ・フローを生み出す最小の単位によって資産のグルーピングを実施いたしました。

その結果、当連結会計年度において、帳簿価額に対して時価が著しく下落している資産グループ及び収益性が著しく悪化した資産グループ等について、帳簿価額を回収可能価額まで減額し、減損損失（3,793千円）を計上しております。

その内訳は以下のとおりです。

索道事業用資産	3,793千円
（建物及び構築物）	（2,831千円）
（機械装置）	（962千円）

なお、当該資産グループの回収可能価額は使用価値により測定しており、将来キャッシュ・フローが見込まれないため、零として算定しております。

当連結会計年度（自 2025年4月1日 至 2026年3月31日）

該当事項はありません。

## 7 送金詐欺損失

前連結会計年度（自 2024年4月1日 至 2025年3月31日）

悪意ある第三者による虚偽の指示に基づいた資金流失事案によるものであります。

当連結会計年度（自 2025年4月1日 至 2026年3月31日）

該当事項はありません。

## (連結包括利益計算書関係)

## 1 その他の包括利益に係る組替調整額

	前連結会計年度 (自 2024年4月1日 至 2025年3月31日)	当連結会計年度 (自 2025年4月1日 至 2026年3月31日)
その他有価証券評価差額金：		
当期発生額	28,339千円	121,892千円
組替調整額	-	-
計	28,339	121,892
土地再評価差額金：		
当期発生額	3,828	-
持分法適用会社に対する持分相当額：		
当期発生額	25	69
法人税等及び税効果調整前合計	24,485	121,961
法人税等及び税効果額	10,639	43,523
その他の包括利益合計	13,846	78,438

## 2 その他の包括利益に関する法人税等及び税効果額

	前連結会計年度 (自 2024年4月1日 至 2025年3月31日)	当連結会計年度 (自 2025年4月1日 至 2026年3月31日)
その他有価証券評価差額金：		
法人税等及び税効果調整前	28,339千円	121,892千円
法人税等及び税効果額	10,639	43,523
法人税等及び税効果調整後	17,699	78,369
土地再評価差額金：		
当期発生額	3,828	-
持分法適用会社に対する持分相当額：		
当期発生額	25	69
その他の包括利益合計		
法人税等及び税効果調整前	24,485	121,961
法人税等及び税効果額	10,639	43,523
法人税等及び税効果調整後	13,846	78,438

( 連結株主資本等変動計算書関係 )

前連結会計年度 ( 自 2024年 4月 1日 至 2025年 3月31日 )

1. 発行済株式の種類及び総数に関する事項

	当連結会計年度期首 株式数 (千株)	当連結会計年度増加 株式数 (千株)	当連結会計年度減少 株式数 (千株)	当連結会計年度末 株式数 (千株)
発行済株式				
普通株式	2,100	-	-	2,100
合計	2,100	-	-	2,100
自己株式				
普通株式	2	-	-	2
合計	2	-	-	2

2. 配当に関する事項

(1) 配当金支払額

( 決議 )	株式の種類	配当金の総額 (千円)	1株当たり 配当額 (円)	基準日	効力発生日
2024年 6月20日 定時株主総会	普通株式	21,000	10	2024年 3月31日	2024年 6月21日

(2) 基準日が当連結会計年度に属する配当のうち、配当の効力発生日が翌連結会計年度となるもの  
当連結会計年度に属する配当は、無配につき記載すべき事項はありません。

当連結会計年度 ( 自 2025年 4月 1日 至 2026年 3月31日 )

1. 発行済株式の種類及び総数に関する事項

	当連結会計年度期首 株式数 (千株)	当連結会計年度増加 株式数 (千株)	当連結会計年度減少 株式数 (千株)	当連結会計年度末 株式数 (千株)
発行済株式				
普通株式	2,100	-	-	2,100
合計	2,100	-	-	2,100
自己株式				
普通株式	2	-	-	2
合計	2	-	-	2

2. 配当に関する事項

(1) 配当金支払額

無配につき、記載すべき事項はありません。

(2) 基準日が当連結会計年度に属する配当のうち、配当の効力発生日が翌連結会計年度となるもの

( 決議 )	株式の種類	配当金の総額 (千円)	1株当たり 配当額 (円)	基準日	効力発生日
2026年 6月24日 定時株主総会	普通株式	21,000	10	2026年 3月31日	2026年 6月25日

(連結キャッシュ・フロー計算書関係)

現金及び現金同等物の期末残高と連結貸借対照表に掲記されている科目の金額との関係

	前連結会計年度 (自 2024年4月1日 至 2025年3月31日)	当連結会計年度 (自 2025年4月1日 至 2026年3月31日)
現金及び預金勘定	3,851,953千円	4,774,565千円
預入期間が3か月を超える定期預金	647,611	882,965
現金及び現金同等物	3,204,341	3,891,599

(リース取引関係)

所有権移転外ファイナンス・リース取引(借主側)

(1) リース資産の内容

有形固定資産

主として、一般旅客自動車運送業におけるバス車両であります。

無形固定資産

ソフトウェアであります。

(2) リース資産の減価償却の方法

連結財務諸表作成のための基本となる重要な事項「4. 会計方針に関する事項(2) 重要な減価償却資産の減価償却の方法」に記載のとおりであります。

(金融商品関係)

1. 金融商品の状況に関する事項

(1) 金融商品に対する取組方針

当社グループは、資金運用については短期的な預金等に限定し、また、資金調達については銀行借入による方針であります。

(2) 金融商品の内容及びそのリスク並びにリスク管理体制

営業債権である受取手形、電子記録債権及び売掛金は、顧客の信用リスクに晒されております。当該リスクに関しては、当社グループの業務分掌規程に従い各事業部及び各社で、取引先ごとの期日管理及び残高管理を行っております。

有価証券及び投資有価証券は、満期保有目的の債券及び業務上の関係を有する企業等の株式であります。満期保有目的の債券は、格付の高い債券のみを対象としているため、信用リスクは僅少であります。上場企業の株式については市場価格の変動リスクに晒されておりますが、毎月時価を把握しております。営業債務である支払手形及び買掛金は、そのほとんどが1年以内の支払期限であります。

借入金は、主に営業取引及び設備投資に係る資金調達を目的にしたものであります。変動金利の借入金は、金利の変動リスクに晒されております。

営業債務や借入金は、流動性リスクに晒されておりますが、当社グループでは、各社が月次に資金繰計画を作成するなどの方法により管理しております。

2. 金融商品の時価等に関する事項

連結貸借対照表計上額、時価及びこれらの差額については、次のとおりであります。「現金及び預金」、「受取手形」、「電子記録債権」、「売掛金」、「支払手形及び買掛金」、「短期借入金」については、現金であること、及び短期間で決済されるため時価が帳簿価額に近似するものであることから、記載を省略しております。

前連結会計年度(2025年3月31日)

	連結貸借対照表計上額 (千円)	時価(千円)	差額(千円)
(1) 有価証券及び投資有価証券(1)			
満期保有目的の債券	700,000	687,761	12,238
その他有価証券	186,714	186,714	-
(2) 長期性預金	220,000	218,468	1,531
資産計	1,106,714	1,092,943	13,770
(3) リース債務(流動負債)	310,797	305,654	5,142
(4) 長期借入金(1年以内返済予定含む)	3,136,061	3,022,606	113,455
(5) 長期預り保証金	391,678	391,241	437
(6) リース債務(固定負債)	709,303	666,846	42,456
負債計	4,547,840	4,386,348	161,491

(1) 市場価格のない株式等は、「(1) 有価証券及び投資有価証券」には含まれておりません。当該金融商品の連結貸借対照表計上額は以下のとおりであります。

区分	当連結会計年度(千円)
非上場株式	526,942

当連結会計年度（2026年3月31日）

	連結貸借対照表計上額 (千円)	時価(千円)	差額(千円)
(1) 有価証券及び投資有価証券( 1)			
満期保有目的の債券	700,000	684,891	15,108
その他有価証券	308,606	308,606	-
(2) 長期性預金	20,000	19,763	236
資産計	1,028,606	1,013,261	15,345
(3) リース債務(流動負債)	330,095	323,026	7,068
(4) 長期借入金(1年以内返済予定含む)	3,004,129	2,914,677	89,451
(5) 長期預り保証金	387,207	385,044	2,162
(6) リース債務(固定負債)	756,653	693,632	63,021
負債計	4,478,085	4,316,381	161,704

( 1) 市場価格のない株式等は、「(1)有価証券及び投資有価証券」には含まれておりません。当該金融商品の連結貸借対照表計上額は以下のとおりであります。

区分	当連結会計年度(千円)
非上場株式	610,640

3. 金銭債権及び満期のある有価証券の連結決算日後の償還予定額  
前連結会計年度(2025年3月31日)

	1年以内 (千円)	1年超5年以内 (千円)	5年超10年以内 (千円)	10年超(千円)
現金及び預金	3,851,953	-	-	-
受取手形	958	-	-	-
電子記録債権	18,546	-	-	-
売掛金	1,114,812	-	-	-
有価証券及び投資有価証券				
満期保有目的の債券				
(1) 国債・地方債等	-	-	-	-
(2) 社債	200,000	450,000	50,000	-
(3) その他	-	-	-	-
その他有価証券のうち満期があるもの				
(1) 債券(社債)	-	-	-	-
(2) その他	-	-	-	-
長期性預金	-	220,000	-	-
合計	5,186,271	670,000	50,000	-

当連結会計年度(2026年3月31日)

	1年以内 (千円)	1年超5年以内 (千円)	5年超10年以内 (千円)	10年超(千円)
現金及び預金	4,774,565	-	-	-
受取手形	247	-	-	-
電子記録債権	33,123	-	-	-
売掛金	1,117,466	-	-	-
有価証券及び投資有価証券				
満期保有目的の債券				
(1) 国債・地方債等	-	-	-	-
(2) 社債	100,000	550,000	50,000	-
(3) その他	-	-	-	-
その他有価証券のうち満期があるもの				
(1) 債券(社債)	-	-	-	-
(2) その他	-	-	-	-
長期性預金	-	20,000	-	-
合計	6,025,402	570,000	50,000	-

4. 社債、長期借入金、リース債務及びその他の有利子負債の連結決算日後の返済予定額  
前連結会計年度(2025年3月31日)

	1年以内 (千円)	1年超 2年以内 (千円)	2年超 3年以内 (千円)	3年超 4年以内 (千円)	4年超 5年以内 (千円)	5年超 (千円)
短期借入金	4,100,000	-	-	-	-	-
長期借入金	775,860	666,650	546,389	409,499	305,516	432,147
リース債務	310,797	263,101	184,535	124,058	75,944	61,662
合計	5,186,657	929,751	730,924	533,557	381,460	493,809

当連結会計年度(2026年3月31日)

	1年以内 (千円)	1年超 2年以内 (千円)	2年超 3年以内 (千円)	3年超 4年以内 (千円)	4年超 5年以内 (千円)	5年超 (千円)
短期借入金	3,920,000	-	-	-	-	-
長期借入金	805,222	684,961	548,071	444,088	189,639	332,148
リース債務	330,095	250,880	190,523	142,495	101,790	70,964
合計	5,055,317	935,841	738,594	586,583	291,429	403,112

5. 金融商品の時価のレベルごとの内訳等に関する事項

金融商品の時価を、時価の算定に係るインプットの観察可能性及び重要性に応じて、以下の3つのレベルに分類しております。

レベル1の時価：観察可能な時価の算定に係るインプットのうち、活発な市場において形成される当該時価の算定の対象となる資産又は負債の関する市場価格により算定した時価

レベル2の時価：観察可能な時価の算定に係るインプットのうち、レベル1のインプット以外の時価の算定に係るインプットを用いて算定した時価

レベル3の時価：観察できない時価の算定に係るインプットを使用して算定した時価

時価の算定重要な影響を与えるインプットを複数使用している場合には、それらのインプットがそれぞれ属するレベルのうち、時価の算定における優先順位が最も低いレベルに時価を分類しております。

(1) 時価で連結貸借対照表に計上している金融商品

前連結会計年度(2025年3月31日)

区分	時価(千円)			
	レベル1	レベル2	レベル3	合計
有価証券及び投資有価証券				
その他有価証券				
株式	186,714	-	-	186,714
資産計	186,714	-	-	186,714

当連結会計年度（2026年3月31日）

区分	時価（千円）			
	レベル1	レベル2	レベル3	合計
有価証券及び投資有価証券				
其他有価証券				
株式	308,606	-	-	308,606
資産計	308,606	-	-	308,606

(2) 時価で連結貸借対照表に計上している金融商品以外の金融商品  
前連結会計年度（2025年3月31日）

区分	時価（千円）			
	レベル1	レベル2	レベル3	合計
有価証券及び投資有価証券				
満期保有目的の債券				
社債	-	687,761	-	687,761
その他	-	-	-	-
長期性預金	-	218,468	-	218,468
資産計	-	906,229	-	906,229
リース債務（流動負債）	-	305,654	-	305,654
長期借入金（1年以内返済予定含む）	-	3,022,606	-	3,022,606
長期預り保証金	-	391,241	-	391,241
リース債務（固定負債）	-	666,846	-	666,846
負債計	-	4,386,348	-	4,386,348

当連結会計年度（2026年3月31日）

区分	時価（千円）			
	レベル1	レベル2	レベル3	合計
有価証券及び投資有価証券				
満期保有目的の債券				
社債	-	684,891	-	684,891
その他	-	-	-	-
長期性預金	-	19,763	-	19,763
資産計	-	704,654	-	704,654
リース債務（流動負債）	-	323,026	-	323,026
長期借入金（1年以内返済予定含む）	-	2,914,677	-	2,914,677
長期預り保証金	-	385,044	-	385,044
リース債務（固定負債）	-	693,632	-	693,632
負債計	-	4,316,381	-	4,316,381

(注) 時価の算定に用いた評価技法及び時価の算定に係るインプットの説明

有価証券及び投資有価証券

上場株式、国債、地方債及び社債は相場価格を用いて評価しております。上場株式及び国債は、活発な市場で取引されているため、その時価をレベル1の時価に分類しております。一方で、当社が保有している地方債及び社債は、市場での取引頻度が低く、活発な市場における相場価格とは認められないため、その時価をレベル2の時価に分類しております。

長期性預金

長期性預金の時価については、元利金の合計額を同様の新規預金を行った場合に想定される利率で割り引いて算定しており、レベル2の時価に分類しております。

長期借入金、長期預り保証金、並びにリース債務

これらの時価は、元利金の合計額と当該債務の残存期間及び信用リスクを加味した利率を基に、割引現在価値法により算定しており、レベル2の時価に分類しております。

(有価証券関係)

1. 満期保有目的の債券

前連結会計年度(2025年3月31日)

	種類	連結貸借対照表 計上額(千円)	時価(千円)	差額(千円)
時価が連結貸借対照表計上 額を超えるもの	(1) 国債・地方債等	-	-	-
	(2) 社債	100,000	100,021	21
	(3) その他	-	-	-
	小計	100,000	100,021	21
時価が連結貸借対照表計上 額を超えないもの	(1) 国債・地方債等	-	-	-
	(2) 社債	600,000	587,740	12,259
	(3) その他	-	-	-
	小計	600,000	587,740	12,259
合計		700,000	687,761	12,238

当連結会計年度(2026年3月31日)

	種類	連結貸借対照表 計上額(千円)	時価(千円)	差額(千円)
時価が連結貸借対照表計上 額を超えるもの	(1) 国債・地方債等	-	-	-
	(2) 社債	-	-	-
	(3) その他	-	-	-
	小計	-	-	-
時価が連結貸借対照表計上 額を超えないもの	(1) 国債・地方債等	-	-	-
	(2) 社債	700,000	684,891	15,108
	(3) その他	-	-	-
	小計	700,000	684,891	15,108
合計		700,000	684,891	15,108

2. その他有価証券

前連結会計年度(2025年3月31日)

	種類	連結貸借対照表 計上額(千円)	取得原価(千円)	差額(千円)
連結貸借対照表計上額が 取得原価を超えるもの	(1) 株式	185,195	147,855	37,339
	(2) 債券			
	国債・地方債等	-	-	-
	社債	-	-	-
	その他	-	-	-
	(3) その他	-	-	-
	小計	185,195	147,855	37,339
連結貸借対照表計上額が 取得原価を超えないもの	(1) 株式	1,519	1,690	171
	(2) 債券			
	国債・地方債等	-	-	-
	社債	-	-	-
	その他	-	-	-
	(3) その他	-	-	-
	小計	1,519	1,690	171
合計		186,714	149,545	37,168

(注) 市場価格のない株式等(連結貸借対照表計上額526,942千円)は、上表の「その他有価証券」には含めておりません。

当連結会計年度(2026年3月31日)

	種類	連結貸借対照表 計上額(千円)	取得原価(千円)	差額(千円)
連結貸借対照表計上額が 取得原価を超えるもの	(1) 株式	308,606	149,545	159,060
	(2) 債券			
	国債・地方債等	-	-	-
	社債	-	-	-
	その他	-	-	-
	(3) その他	-	-	-
	小計	308,606	149,545	159,060
連結貸借対照表計上額が 取得原価を超えないもの	(1) 株式	-	-	-
	(2) 債券			
	国債・地方債等	-	-	-
	社債	-	-	-
	その他	-	-	-
	(3) その他	-	-	-
	小計	-	-	-
合計		308,606	149,545	159,060

(注) 市場価格のない株式等(連結貸借対照表計上額610,640千円)は、上表の「その他有価証券」には含めておりません。

## (退職給付関係)

## 1. 採用している退職給付制度の概要

当社及び連結子会社は、従業員の退職給付に充てるため、確定給付企業年金制度、退職一時金制度、中小企業退職金共済制度を採用しております。

当社及び連結子会社が有する確定給付企業年金制度及び退職一時金制度は、簡便法により退職給付に係る負債及び退職給付費用を計算しております。

## 2. 確定給付制度

## (1) 簡便法を採用した制度の、退職給付に係る負債及び退職給付に係る資産の期首残高と期末残高の調整表

	前連結会計年度	当連結会計年度
	(自 2024年4月1日 至 2025年3月31日)	(自 2025年4月1日 至 2026年3月31日)
退職給付に係る負債及び退職給付に係る資産の 期首残高	363,885千円	378,316千円
退職給付費用	133,407	122,394
退職給付の支払額	27,018	47,243
制度への拠出額	91,779	84,965
その他	177	445
退職給付に係る負債及び退職給付に係る資産の 期末残高	378,316	368,947

## (2) 退職給付債務及び年金資産の期末残高と連結貸借対照表に計上された退職給付に係る負債及び退職給付に係る資産の調整表

	前連結会計年度	当連結会計年度
	(2025年3月31日)	(2026年3月31日)
積立型制度の退職給付債務	1,611,529千円	1,626,780千円
年金資産	1,313,893	1,339,172
	297,636	287,608
非積立型制度の退職給付債務	80,680	81,338
連結貸借対照表に計上された負債と資産の純額	378,316	368,947
退職給付に係る負債	379,392	369,608
退職給付に係る資産	1,075	661
連結貸借対照表に計上された負債と資産の純額	378,316	368,947

## (3) 退職給付費用及びその内訳項目の金額

	前連結会計年度	当連結会計年度
	(自 2024年4月1日 至 2025年3月31日)	(自 2025年4月1日 至 2026年3月31日)
簡便法で計算した退職給付費用	133,407千円	122,394千円

( 税効果会計関係 )

1. 繰延税金資産及び繰延税金負債の発生の主な原因別の内訳

	前連結会計年度 (2025年3月31日)	当連結会計年度 (2026年3月31日)
<b>繰延税金資産</b>		
未払事業税	2,146 千円	13,826 千円
賞与引当金超過額	96,180	105,467
減価償却超過額	1,501	1,429
減損損失	178,217	172,342
退職給付に係る負債	136,330	133,058
役員退職慰労引当金超過額	56,618	58,734
有価証券評価損	6,949	6,594
資産除去債務	55,082	46,606
未実現固定資産売却益	24,189	23,332
税務上の繰越欠損金 (注) 1	469,160	325,888
その他	28,113	37,396
<b>繰延税金資産小計</b>	<b>1,054,491</b>	<b>924,676</b>
税務上の繰越欠損金に係る評価性引当額 (注) 1	386,922	325,315
将来減算一時差異等の合計に係る評価性引当額	242,677	290,180
<b>評価性引当額小計</b>	<b>629,600</b>	<b>615,496</b>
<b>繰延税金資産合計</b>	<b>424,891</b>	<b>309,180</b>
<b>繰延税金負債</b>		
固定資産圧縮積立金	136,996	134,338
その他	70,023	113,366
<b>繰延税金負債合計</b>	<b>207,019</b>	<b>247,704</b>
<b>繰延税金資産の純額</b>	<b>217,871</b>	<b>61,475</b>

(注) 1. 税務上の繰越欠損金及びその繰延税金資産の繰越期限別の金額

前連結会計年度 (2025年3月31日)

	1年以内 (千円)	1年超 2年以内 (千円)	2年超 3年以内 (千円)	3年超 4年以内 (千円)	4年超 5年以内 (千円)	5年超 (千円)	合計 (千円)
税務上の繰越 欠損金( 1)	-	664	-	11,005	34,633	422,857	469,160
評価性引当額	-	664	-	11,005	34,633	340,620	386,922
繰延税金資産	-	-	-	-	-	82,237	82,237

( 1 ) 税務上の繰越欠損金は、法定実効税率を乗じた額であります。

( 2 ) 税務上の繰越欠損金に係る繰延税金資産は、主に当社の完全子会社である株式会社リナワールドで生じた繰越欠損金を2024年1月1日の吸収合併で当社に引き継いだもの、及び当社の連結子会社である山交バス株式会社の税務上の繰越欠損金の一部について認識したものであり、当社及び山交バス株式会社の将来の収益力に基づく課税所得見込みを考慮した結果、回収可能と判断しております。

当連結会計年度(2026年3月31日)

	1年以内 (千円)	1年超 2年以内 (千円)	2年超 3年以内 (千円)	3年超 4年以内 (千円)	4年超 5年以内 (千円)	5年超 (千円)	合計 (千円)
税務上の繰越 欠損金(1)	664	-	11,005	30,621	71,123	212,474	325,888
評価性引当額	664	-	11,005	30,621	71,123	211,901	325,315
繰延税金資産	-	-	-	-	-	573	573

(1) 税務上の繰越欠損金は、法定実効税率を乗じた額であります。

(2) 税務上の繰越欠損金に係る繰延税金資産は、主に当社の完全子会社である株式会社リナワールドで生じた繰越欠損金を2024年1月1日の吸収合併で当社に引き継いだものの税務上の繰越欠損金について認識したものであり、当社の将来の収益力に基づく課税所得見込みを考慮した結果、回収可能と判断しております。

2. 法定実効税率と税効果会計適用後の法人税等の負担率との間に重要な差異があるときの、当該差異の原因となった主要な項目別の内訳

	前連結会計年度 (2025年3月31日)	当連結会計年度 (2026年3月31日)
法定実効税率	35.0%	35.0%
(調整)		
住民税均等割	0.6	0.5
受取配当金等永久に益金に算入されない項目	1.7	2.9
寄付金の損金不算入額	0.0	0.0
評価性引当額の増減額	3.9	5.8
繰越欠損金の使用	25.0	7.1
その他	3.6	4.8
税効果会計適用後の法人税等の負担率	9.1	26.4

(資産除去債務関係)

資産除去債務のうち連結貸借対照表に計上しているもの

1. 当該資産除去債務の概要

土地所有者から国有林野使用許可証を受領し使用している土地の賃貸期間終了による原状回復義務、定期借地権契約に伴う原状回復義務及び一部の建物解体時におけるアスベスト除去等について法令上の義務を有しているため、資産除去債務を計上しております。

2. 当該資産除去債務の金額の算定方法

資産の使用見込み期間を見積り、割引率は当該使用見込み期間に見合う国債の流通利回りを使用して資産除去債務の金額を算定しております。

3. 当該資産除去債務の総額の増減

	前連結会計年度 (自 2024年4月1日 至 2025年3月31日)	当連結会計年度 (自 2025年4月1日 至 2026年3月31日)
期首残高	128,971千円	153,007千円
時の経過による調整額	756	775
その他の増加額	25,649	-
資産除去債務の履行による減少額	2,368	24,320
期末残高	153,007	129,462

## (賃貸等不動産関係)

当社及び一部の連結子会社では、山形県その他の地域において、賃貸収益を得ることを目的として賃貸物件(土地含む。)を所有しております。なお、賃貸物件の一部については、当社及び一部の連結子会社が使用しているため、賃貸等不動産として使用される部分を含む不動産としております。

これらの賃貸等不動産及び賃貸等不動産として使用される部分を含む不動産に関する連結貸借対照表計上額、期中増減額及び時価は、次のとおりであります。

(単位：千円)

	前連結会計年度 (自 2024年4月1日 至 2025年3月31日)	当連結会計年度 (自 2025年4月1日 至 2026年3月31日)
賃貸等不動産		
連結貸借対照表計上額		
期首残高	3,895,022	3,847,123
期中増減額	47,899	44,661
期末残高	3,847,123	3,802,461
期末時価	4,716,204	4,731,666
	前連結会計年度 (自 2024年4月1日 至 2025年3月31日)	当連結会計年度 (自 2025年4月1日 至 2026年3月31日)
賃貸等不動産として使用される部分を含む 不動産		
連結貸借対照表計上額		
期首残高	2,929,964	2,849,081
期中増減額	80,883	30,709
期末残高	2,849,081	2,818,372
期末時価	3,687,593	3,687,593

- (注) 1. 連結貸借対照表計上額は、取得原価から減価償却累計額及び減損損失累計額を控除した金額であります。
2. 賃貸等不動産の期中増減額のうち、前連結会計年度の主な増加額は不動産取得(37,436千円)であり、主な減少額は減価償却(85,335千円)であります。  
当連結会計年度増減額のうち、主な増加額は不動産取得(42,722千円)であり、主な減少額は減価償却(87,165千円)であります。
3. 賃貸等不動産として使用される部分を含む不動産の期中増減額のうち、前連結会計年度の主な増加額は不動産取得(9,267千円)であり、主な減少額は減価償却(89,986千円)であります。  
当連結会計年度増減額のうち、主な増加額は不動産取得(62,752千円)であり、主な減少額は減価償却(93,461千円)であります。
4. 期末時価は、主として、土地は固定資産税評価額をもとに算出した公示価格相当額をもって時価とし、建物は固定資産税評価額をもって時価としております。

また、賃貸等不動産及び賃貸等不動産として使用される部分を含む不動産に関する損益は、次のとおりであります。

(単位：千円)

	前連結会計年度 (自 2024年4月1日 至 2025年3月31日)	当連結会計年度 (自 2025年4月1日 至 2026年3月31日)
賃貸等不動産		
賃貸収益	486,164	487,438
賃貸費用	321,137	332,746
差額	165,027	154,692
その他(売却損益等)	-	219
	前連結会計年度 (自 2024年4月1日 至 2025年3月31日)	当連結会計年度 (自 2025年4月1日 至 2026年3月31日)
賃貸等不動産として使用される部分を含む 不動産		
賃貸収益	1,272,673	1,291,029
賃貸費用	1,261,186	1,248,181
差額	11,486	42,847
その他(売却損益等)	164	0

(収益認識関係)

1. 顧客との契約から生じる収益を分解した情報

前連結会計年度(自 2024年4月1日 至 2025年3月31日)

(単位:千円)

	報告セグメント					
	一般旅客自動車運送事業	索道事業	旅館業	不動産業	旅行業	スポーツ施設業
顧客との契約から生じる収益	3,732,496	833,279	121,694	337,250	256,789	810,634
その他の収益(注2)	-	-	-	670,252	-	-
外部顧客への売上高	3,732,496	833,279	121,694	1,007,502	256,789	810,634

	報告セグメント			その他(注1)	合計
	各種商品小売業	自動車整備事業	計		
顧客との契約から生じる収益	3,897,193	138,207	10,127,546	739,791	10,867,337
その他の収益(注2)	-	-	670,252	-	670,252
外部顧客への売上高	3,897,193	138,207	10,797,798	739,791	11,537,590

(注)1「その他」の区分は報告セグメントに含まれない事業セグメントであり、遊園地業、飲食業、損害保険代理店等を含んでおります。

2「その他の収益」は収益認識会計基準の適用対象外の収益であり、不動産賃貸収入を含んでいます。

当連結会計年度(自 2025年4月1日 至 2026年3月31日)

(単位:千円)

	報告セグメント					
	一般旅客自動車運送事業	索道事業	旅館業	不動産業	旅行業	スポーツ施設業
顧客との契約から生じる収益	3,738,716	991,096	149,392	338,770	276,536	836,507
その他の収益(注2)	-	-	-	668,080	-	-
外部顧客への売上高	3,738,716	991,096	149,392	1,006,851	276,536	836,507

	報告セグメント			その他(注1)	合計
	各種商品小売業	自動車整備事業	計		
顧客との契約から生じる収益	4,116,489	137,745	10,585,254	743,529	11,328,784
その他の収益(注2)	-	-	668,080	-	668,080
外部顧客への売上高	4,116,489	137,745	11,253,335	743,529	11,996,865

(注)1「その他」の区分は報告セグメントに含まれない事業セグメントであり、遊園地業、飲食業、損害保険代理店等を含んでおります。

2「その他の収益」は収益認識会計基準の適用対象外の収益であり、不動産賃貸収入を含んでいます。

2. 顧客との契約から生じる収益を理解するための基礎となる情報

顧客との契約から生じる収益を理解するための基礎となる情報は、連結財務諸表作成のための基本となる重要な事項「4. 会計方針に関する事項(5) 重要な収益及び費用の計上基準」に記載のとおりであります。

3. 顧客との契約に基づく履行義務の充足と当該契約から生じるキャッシュ・フローとの関係並びに当連結会計年度末において存在する顧客との契約から当連結会計年度の末日後に認識すると見込まれる収益の金額及び時期に関する情報

(1) 顧客との契約から生じた債権及び契約負債の残高等

顧客との契約から生じた債権及び契約負債の内訳は、以下のとおりであります。

前連結会計年度(自 2024年4月1日 至 2025年3月31日)

(単位:千円)

	当連結会計年度(期首) (2024年4月1日)	当連結会計年度 (2025年3月31日)
顧客との契約から生じた債権		
受取手形	823	958
電子記録債権	24,468	18,546
売掛金	965,223	1,114,812
契約負債		
流動負債その他(前受金)	387,646	416,861

当連結会計年度(自 2025年4月1日 至 2026年3月31日)

(単位:千円)

	当連結会計年度(期首) (2025年4月1日)	当連結会計年度 (2026年3月31日)
顧客との契約から生じた債権		
受取手形	958	247
電子記録債権	18,546	33,123
売掛金	1,114,812	1,117,466
契約負債		
流動負債その他(前受金)	416,861	448,470

(2) 残存履行義務に配分した取引価格

当連結会計年度末時点で未充足の履行義務に配分した取引価格の総額及び収益の認識が見込まれる期間は以下のとおりであります。

前連結会計年度(自 2024年4月1日 至 2025年3月31日)

(単位:千円)

	当連結会計年度 (2025年3月31日)
2026年3月期	6,506
2027年3月期	5,804
2028年3月期	4,116
2028年4月1日以降	4,680
合計	21,107

(注) 当社及び連結子会社では、残存履行義務に配分した取引価格の注記にあたって実務上の便法を適用し、当初に予想される契約期間が1年以内の契約について注記の対象に含めておりません。

当連結会計年度(自 2025年4月1日 至 2026年3月31日)

(単位:千円)

	当連結会計年度 (2026年3月31日)
2027年3月期	8,412
2028年3月期	6,725
2029年3月期	5,516
2030年4月1日以降	5,974
合計	26,628

(注)当社及び連結子会社では、残存履行義務に配分した取引価格の注記にあたって実務上の便法を適用し、当初に予想される契約期間が1年以内の契約について注記の対象に含めておりません。

(セグメント情報等)

【セグメント情報】

1. 報告セグメントの概要

当社の報告セグメントは、当社の構成単位のうち分離された財務情報が入手可能であり、取締役会が経営資源の配分の決定及び業績を評価するために、定期的に検討を行う対象となっているものです。

当社は事業部を基礎としたサービス別のセグメントから構成されており、「一般旅客自動車運送事業」、「索道事業」、「旅館業」、「不動産業」、「旅行業」、「スポーツ施設業」、「各種商品小売業」、「自動車整備事業」の8つを報告セグメントとしております。

2. 報告セグメントごとの売上高、利益又は損失、資産、負債その他の項目の金額の算定方法

報告されている事業セグメントの会計処理の方法は、「連結財務諸表作成のための基本となる重要な事項」における記載と概ね同一であります。

報告セグメントの利益は、営業利益ベースの数値であります。

セグメント間の内部売上高及び振替高は、市場実勢価格に基づいております。

3. 報告セグメントごとの売上高、利益又は損失、資産その他の項目の金額に関する情報  
前連結会計年度(自2024年4月1日 至2025年3月31日)

(単位:千円)

	報告セグメント					
	一般旅客自動車 運送事業	索道事業	旅館業	不動産業	旅行業	スポーツ施設業
売上高						
外部顧客への売上高	3,732,496	833,279	121,694	1,007,502	256,789	810,634
セグメント間の内部売上高 又は振替高	680	3,722	24	256,149	21,655	2,998
計	3,733,176	837,001	121,719	1,263,652	278,445	813,632
セグメント利益又は損失( )	269,880	160,786	17,229	449,871	28,609	42,078
セグメント資産	3,670,899	1,304,692	44,036	8,477,615	437,406	1,349,350
その他の項目						
減価償却費	330,578	88,732	3,819	215,311	2,102	45,429
持分法適用会社への投資額	-	5,900	-	-	-	-
有形固定資産及び無形固定 資産の増加額	529,327	243,086	-	87,462	5,526	30,694

	報告セグメント			その他 (注)1	合計	調整額 (注)2	連結財務諸 表計上額 (注)3
	各種商品 小売業	自動車 整備事業	計				
売上高							
外部顧客への売上高	3,897,193	138,207	10,797,798	739,791	11,537,590	-	11,537,590
セグメント間の内部売上高 又は振替高	148,408	39,817	473,456	1,137	474,594	474,594	-
計	4,045,601	178,025	11,271,255	740,929	12,012,184	474,594	11,537,590
セグメント利益又は損失( )	24,791	836	335,706	16,213	351,920	1,317	353,237
セグメント資産	5,505,611	107,186	20,896,798	1,007,392	21,904,191	108,357	21,795,833
その他の項目							
減価償却費	88,158	7,839	781,970	102,824	884,795	2,648	887,443
持分法適用会社への投資額	-	-	5,900	60,108	66,008	311,973	377,982
有形固定資産及び無形固定 資産の増加額	122,484	1,910	1,020,493	15,146	1,035,639	7,487	1,043,127

(注)1. 「その他」の区分は、報告セグメントに含まれない事業セグメントであり、遊園地業、飲食業、損害保険代理店等を含んでおります。

2. 調整額は、以下のとおりであります。

- (1) セグメント利益又は損失の調整額1,317千円には、セグメント間取引消去1,239千円、その他連結処理に伴う調整額77千円が含まれております。
- (2) セグメント資産の調整額 108,357千円には、全社資産2,003,778千円、セグメント間取引消去 561,254千円、その他連結処理に伴う調整額 1,550,881千円が含まれております。
- (3) 減価償却費の調整額2,648千円には、全社資産4,812千円、その他連結処理に伴う調整額 2,163千円が含まれております。
- (4) 有形固定資産及び無形固定資産の増加額の調整額7,487千円には、全社資産の増加額9,304千円、未実現利益の消去 1,816千円が含まれております。

3. セグメント利益又は損失は、連結財務諸表の営業利益と調整を行っております。

当連結会計年度（自2025年4月1日 至2026年3月31日）

（単位：千円）

	報告セグメント					
	一般旅客自動車 運送事業	索道事業	旅館業	不動産業	旅行業	スポーツ施設業
売上高						
外部顧客への売上高	3,738,716	991,096	149,392	1,006,851	276,536	836,507
セグメント間の内部売上高 又は振替高	207	2,801	16	262,118	21,583	3,602
計	3,738,923	993,897	149,409	1,268,969	298,119	840,110
セグメント利益又は損失( )	356,055	228,624	1,728	454,477	39,379	39,804
セグメント資産	4,062,550	1,423,686	45,857	8,396,932	456,107	1,331,108
その他の項目						
減価償却費	346,521	89,308	2,675	229,231	3,288	48,803
持分法適用会社への投資額	-	5,900	-	-	-	-
有形固定資産及び無形固定 資産の増加額	598,200	119,388	1,352	197,927	1,545	51,585

	報告セグメント			その他 (注) 1	合計	調整額 (注) 2	連結財務諸 表計上額 (注) 3
	各種商品 小売業	自動車 整備事業	計				
売上高							
外部顧客への売上高	4,116,489	137,745	11,253,335	743,529	11,996,865	-	11,996,865
セグメント間の内部売上高 又は振替高	123,762	42,695	456,787	1,615	458,402	458,402	-
計	4,240,251	180,440	11,710,122	745,145	12,455,268	458,402	11,996,865
セグメント利益又は損失( )	69,313	6,056	388,149	6,941	381,208	3,352	384,560
セグメント資産	5,679,363	119,387	21,514,993	921,147	22,436,141	137,451	22,573,592
その他の項目							
減価償却費	88,928	8,039	816,795	98,395	915,191	4,311	919,502
持分法適用会社への投資額	-	-	5,900	60,108	66,008	396,535	462,544
有形固定資産及び無形固定 資産の増加額	76,956	4,674	1,051,629	17,857	1,069,487	123,325	946,161

(注) 1. 「その他」の区分は、報告セグメントに含まれない事業セグメントであり、遊園地業、飲食業、損害保険代理店等を含んでおります。

2. 調整額は、以下のとおりであります。

- (1) セグメント利益又は損失の調整額3,352千円には、セグメント間取引消去1,125千円、その他連結処理に伴う調整額2,227千円が含まれております。
- (2) セグメント資産の調整額137,451千円には、全社資産2,133,315千円、セグメント間取引消去 530,848千円、その他連結処理に伴う調整額 1,465,015千円が含まれております。
- (3) 減価償却費の調整額4,311千円には、全社資産6,539千円、その他連結処理に伴う調整額 2,227千円が含まれております。
- (4) 有形固定資産及び無形固定資産の増加額の調整額 123,325千円には、全社資産の増加額10,940千円、未実現利益の消去 134,266千円が含まれております。

3. セグメント利益又は損失は、連結財務諸表の営業利益と調整を行っております。

【関連情報】

前連結会計年度（自2024年4月1日 至2025年3月31日）

1. サービスごとの情報

当社は、サービスに基づいてセグメントを区分しているため、記載を省略しております。

2. 地域ごとの情報

当社は、本邦以外の国又は地域に所在する連結子会社がないため、地域ごとの情報は記載しておりません。

3. 主要な顧客ごとの情報

外部顧客への売上高のうち、連結損益計算書の売上高の10%以上を占める相手先がないため、記載はありません。

当連結会計年度（自2025年4月1日 至2026年3月31日）

1. サービスごとの情報

当社は、サービスに基づいてセグメントを区分しているため、記載を省略しております。

2. 地域ごとの情報

当社は、本邦以外の国又は地域に所在する連結子会社がないため、地域ごとの情報は記載しておりません。

3. 主要な顧客ごとの情報

外部顧客への売上高のうち、連結損益計算書の売上高の10%以上を占める相手先がないため、記載はありません。

【報告セグメントごとの固定資産の減損損失に関する情報】

前連結会計年度（自2024年4月1日 至2025年3月31日）

当連結会計年度において、索道事業で3,793千円の減損損失を計上しております。

当連結会計年度（自2025年4月1日 至2026年3月31日）

該当事項はありません。

【報告セグメントごとののれんの償却額及び未償却残高に関する情報】

該当事項はありません。

【報告セグメントごとの負ののれん発生益に関する情報】

該当事項はありません。

【関連当事者情報】

関連当事者との取引

前連結会計年度（自 2024年4月1日 至 2025年3月31日）  
該当事項はありません。

当連結会計年度（自 2025年4月1日 至 2026年3月31日）  
該当事項はありません。

（1株当たり情報）

	前連結会計年度 （自 2024年4月1日 至 2025年3月31日）	当連結会計年度 （自 2025年4月1日 至 2026年3月31日）
1株当たり純資産額	3,303.51円	3,673.55円
1株当たり当期純利益	358.09円	332.33円

（注）1．潜在株式調整後1株当たり当期純利益については、潜在株式が存在しないため記載しておりません。  
2．1株当たり当期純利益の算定上の基礎は、以下のとおりであります。

	前連結会計年度 （自 2024年4月1日 至 2025年3月31日）	当連結会計年度 （自 2025年4月1日 至 2026年3月31日）
親会社株主に帰属する当期純利益（千円）	752,007	697,904
普通株主に帰属しない金額（千円）	-	-
普通株式に係る親会社株主に帰属する当期純利益（千円）	752,007	697,904
期中平均株式数（千株）	2,100	2,100

(重要な後発事象)

該当事項はありません。

【連結附属明細表】  
【借入金等明細表】

区分	当期末残高 (千円)	当期末残高 (千円)	平均利率 (%)	返済期限
短期借入金	4,100,000	3,920,000	1.29	-
1年以内に返済予定の長期借入金	775,860	805,222	1.07	-
1年以内に返済予定のリース債務	310,797	330,095	-	-
長期借入金 (1年以内に返済予定のものを除く。)	2,360,201	2,198,907	1.07	2027年～2036年
リース債務 (1年以内に返済予定のものを除く。)	709,303	756,653	-	2027年～2032年
合計	8,256,161	8,010,878	-	-

- (注) 1 「平均利率」については、期末借入残高に対する加重平均利率を記載しております。  
2 リース債務の平均利率については、リース料総額に含まれる利息相当額を控除する前の金額でリース債務を連結貸借対照表に計上しているため、記載しておりません。  
3 長期借入金(1年以内に返済予定の長期借入金を含む。)のうち、652,598千円は無利息であります。  
4 長期借入金及びリース債務(1年以内に返済予定のものを除く。)の連結決算日後5年間の返済予定額は以下のとおりであります。

	1年超2年以内 (千円)	2年超3年以内 (千円)	3年超4年以内 (千円)	4年超5年以内 (千円)
長期借入金	684,961	548,071	444,088	189,639
リース債務	250,880	190,523	142,495	101,790

【資産除去債務明細表】

本明細表に記載すべき事項が連結財務諸表規則第15条の23に規定する注記事項として記載されているため、資産除去債務明細表の記載を省略しております。

(2) 【その他】

該当事項はありません。

## 2【財務諸表等】

## (1)【財務諸表】

## 【貸借対照表】

(単位：千円)

	前事業年度 (2025年3月31日)	当事業年度 (2026年3月31日)
<b>資産の部</b>		
流動資産		
現金及び預金	524,362	534,236
売掛金	63,652	66,484
リース投資資産	10,993	15,174
商品	16,515	17,404
販売用不動産	92,529	84,345
貯蔵品	12,638	12,564
未収入金	22,618	21,978
前払費用	3,522	1,811
その他	19,493	16,332
貸倒引当金	-	254
流動資産合計	766,326	770,078
固定資産		
有形固定資産		
建物	1,333,353,577	1,333,237,190
構築物	3198,439	3162,943
機械及び装置	50,297	369,238
車両運搬具	908	1,675
工具、器具及び備品	72,262	87,111
土地	1,35,744,418	1,35,878,684
リース資産	119,214	73,416
有形固定資産合計	9,539,118	9,510,259
無形固定資産		
電話加入権	4,410	3,815
その他	326,641	325,528
無形固定資産合計	31,052	29,344
投資その他の資産		
投資有価証券	325,052	443,966
関係会社株式	780,235	780,795
長期前払費用	1,645	1,145
その他	39,867	39,592
投資その他の資産合計	1,146,801	1,265,500
固定資産合計	10,716,972	10,805,104
資産合計	11,483,299	11,575,182

(単位：千円)

	前事業年度 (2025年3月31日)	当事業年度 (2026年3月31日)
<b>負債の部</b>		
<b>流動負債</b>		
買掛金	38,872	43,788
短期借入金	1 4,612,484	1 4,501,056
リース債務	53,314	54,117
未払金	204,080	160,251
未払費用	29,306	49,887
未払法人税等	1,183	1,183
未払消費税等	45,561	13,742
前受金	86,674	85,596
預り金	31,407	30,037
賞与引当金	34,185	36,562
その他	8,152	19,745
流動負債合計	5,145,224	4,995,968
<b>固定負債</b>		
長期借入金	1 1,057,354	1 1,120,226
リース債務	95,176	43,388
繰延税金負債	108,927	226,357
再評価に係る繰延税金負債	68,815	68,815
退職給付引当金	35,817	24,753
役員退職慰労引当金	80,025	83,140
債務保証損失引当金	130,218	25,513
長期預り保証金	1 390,771	1 386,300
資産除去債務	119,997	120,591
その他	7,851	6,929
固定負債合計	2,094,955	2,106,015
負債合計	7,240,179	7,101,983
<b>純資産の部</b>		
<b>株主資本</b>		
資本金	100,000	100,000
<b>資本剰余金</b>		
資本準備金	8,642	8,642
その他資本剰余金	950,000	950,000
資本剰余金合計	958,642	958,642
<b>利益剰余金</b>		
利益準備金	262,500	262,500
<b>その他利益剰余金</b>		
固定資産圧縮積立金	243,577	238,758
別途積立金	1,800,000	1,800,000
繰越利益剰余金	731,810	889,552
利益剰余金合計	3,037,888	3,190,811
株主資本合計	4,096,530	4,249,453
<b>評価・換算差額等</b>		
その他有価証券評価差額金	24,250	101,407
土地再評価差額金	122,338	122,338
評価・換算差額等合計	146,589	223,745
純資産合計	4,243,119	4,473,199
負債純資産合計	11,483,299	11,575,182

## 【損益計算書】

(単位：千円)

	前事業年度 (自 2024年4月1日 至 2025年3月31日)	当事業年度 (自 2025年4月1日 至 2026年3月31日)
売上高	2,564,118	2,595,631
売上原価	573,715	586,738
売上総利益	1,990,402	2,008,893
販売費及び一般管理費	2 1,812,027	2 1,840,038
営業利益	178,374	168,854
営業外収益		
受取配当金	24,633	26,446
受取保険金	-	10,977
受取手数料	1,526	1,452
還付消費税等	3,722	-
助成金収入	277	996
雑収入	4,361	5,552
営業外収益合計	34,521	45,424
営業外費用		
支払利息	50,168	70,800
雑支出	2,699	641
営業外費用合計	52,868	71,441
経常利益	160,027	142,837
特別利益		
債務保証損失引当金戻入額	-	104,705
補助金収入	2,280	41,102
その他	-	8,369
特別利益合計	2,280	154,178
特別損失		
固定資産除却損	12,655	19,789
固定資産圧縮損	-	41,102
解体撤去費用	26,893	6,596
債務保証損失引当金繰入額	91,680	-
その他	13	823
特別損失合計	131,243	68,312
税引前当期純利益	31,064	228,703
法人税、住民税及び事業税	2,603	1,183
法人税等調整額	45,418	74,597
法人税等合計	48,021	75,780
当期純利益又は当期純損失( )	16,957	152,923

【株主資本等変動計算書】

前事業年度（自 2024年4月1日 至 2025年3月31日）

(単位：千円)

	株主資本							株主資本合計
	資本金	資本剰余金		利益準備金	利益剰余金			
		資本準備金	その他資本剰余金		その他利益剰余金			
				固定資産圧縮積立金	別途積立金	繰越利益剰余金		
当期首残高	100,000	8,642	950,000	262,500	252,127	1,800,000	764,949	4,138,218
当期変動額								
剰余金の配当							21,000	21,000
当期純損失（ ）							16,957	16,957
固定資産圧縮積立金の取崩					4,818		4,818	-
税率変更による積立金の調整額					3,730			3,730
株主資本以外の項目の当期変動額（純額）								
当期変動額合計	-	-	-	-	8,549	-	33,138	41,688
当期末残高	100,000	8,642	950,000	262,500	243,577	1,800,000	731,810	4,096,530

	評価・換算差額等			純資産合計
	その他有価証券評価差額金	土地再評価差額金	評価・換算差額等合計	
当期首残高	6,852	124,249	131,102	4,269,321
当期変動額				
剰余金の配当				21,000
当期純損失（ ）				16,957
固定資産圧縮積立金の取崩				-
税率変更による積立金の調整額				3,730
株主資本以外の項目の当期変動額（純額）	17,398	1,911	15,486	15,486
当期変動額合計	17,398	1,911	15,486	26,201
当期末残高	24,250	122,338	146,589	4,243,119

当事業年度（自 2025年4月1日 至 2026年3月31日）

(単位：千円)

	株主資本							株主資本合計
	資本金	資本剰余金		利益剰余金				
		資本準備金	その他資本剰余金	利益準備金	その他利益剰余金			
					固定資産圧縮積立金	別途積立金	繰越利益剰余金	
当期首残高	100,000	8,642	950,000	262,500	243,577	1,800,000	731,810	4,096,530
当期変動額								
当期純利益							152,923	152,923
固定資産圧縮積立金の取崩					4,818		4,818	-
株主資本以外の項目の当期変動額（純額）								-
当期変動額合計	-	-	-	-	4,818	-	157,742	152,923
当期末残高	100,000	8,642	950,000	262,500	238,758	1,800,000	889,552	4,249,453

	評価・換算差額等			純資産合計
	その他有価証券評価差額金	土地再評価差額金	評価・換算差額等合計	
当期首残高	24,250	122,338	146,589	4,243,119
当期変動額				
当期純利益				152,923
固定資産圧縮積立金の取崩				-
株主資本以外の項目の当期変動額（純額）	77,156		77,156	77,156
当期変動額合計	77,156	-	77,156	230,079
当期末残高	101,407	122,338	223,745	4,473,199

## 【注記事項】

### (重要な会計方針)

#### 1. 資産の評価基準及び評価方法

##### (1) 有価証券の評価基準及び評価方法

子会社株式及び関連会社株式.....移動平均法による原価法

その他有価証券

市場価格のない株式等以外のもの.....時価法（評価差額は全部純資産直入法により処理し、売却原価は移動平均法により算定）

市場価格のない株式等.....移動平均法による原価法

##### (2) 棚卸資産の評価基準及び評価方法

商品及び貯蔵品.....先入先出法による原価法（貸借対照表価額は収益性の低下による簿価切下げの方法により算定）

販売用不動産.....個別法に基づく原価法（貸借対照表価額は収益性の低下による簿価切下げの方法により算定）

#### 2. 固定資産の減価償却の方法

##### (1) 有形固定資産（リース資産を除く）

定率法を採用しております。ただし、建物（建物附属設備を除く）並びに2016年4月1日以降に取得した建物附属設備及び構築物については、定額法を採用しております。

##### (2) 無形固定資産

定額法を採用しております。

なお、自社利用のソフトウェアについては、社内における利用可能期間（5年）に基づく定額法を採用しております。

##### (3) リース資産

リース期間を耐用年数とし、残存価額を零とする定額法を採用しております。

#### 3. 引当金の計上基準

##### (1) 貸倒引当金

売上債権等の貸倒損失に備えるため、一般債権については貸倒実績率により、貸倒懸念債権等特定の債権については個別に回収可能性を勘案し、回収不能見込額を計上しております。

##### (2) 賞与引当金

従業員に対して支給する賞与の支出に充てるため、将来の支給見込額のうち当期の負担額を計上しております。

##### (3) 退職給付引当金

従業員の退職給付に備えるため、当事業年度末における退職給付債務の見込額に基づき計上しております。

なお、退職給付引当金及び退職給付費用の計算に、退職給付に係る期末自己都合要支給額を退職給付債務とする方法を用いた簡便法を適用しております。

##### (4) 役員退職慰労引当金

役員の退職慰労金の支出に備えるため、内規に基づく期末要支給額を計上しております。

##### (5) 債務保証損失引当金

関係会社への債務保証に係る損失に備えるため、被保証先の財務状態等を勘案し、損失負担見込額を計上しております。

#### 4. 収益及び費用の計上基準

##### (1) 収益認識基準

当社の顧客との契約から生じる収益に関する主要な事業における主な履行義務の内容及び当該履行義務を充足する通常時点（収益を認識する通常の時点）は以下のとおりであります。

##### 重要な事業における主な履行義務の内容

「不動産業」では、不動産の販売及び賃貸を行っております。「スポーツ施設業」では、スポーツクラブの運営を行っており、「各種商品小売業」では、主に食品・酒類の販売を行っております。「その他」では、主なものとして遊園地の運営を行っております。

##### 当該履行義務を充足する通常時点（収益を認識する通常時点）

商品の販売については顧客に商品を引き渡した時点、サービスの提供については役務提供完了時点で履行義務が充足されると判断し、収益を認識しております。

#### 5. ファイナンス・リース取引に係る収益の計上基準

リース料受取時に売上高と売上原価を計上する方法によっております。

(重要な会計上の見積り)

繰延税金資産の回収可能性

(1) 当事業年度の財務諸表に計上した金額

(単位：千円)

	前事業年度	当事業年度
繰延税金負債	108,927	226,357

(2) 識別した項目に係る重要な会計上の見積りの内容に関する情報

(1)の金額の算出方法は、連結財務諸表「注記事項(重要な会計上の見積り)繰延税金資産の回収可能性」の内容と同一であります。

## (貸借対照表関係)

## 1 担保に供している資産及び担保に係る債務

## 担保に供している資産

	前事業年度 (2025年3月31日)	当事業年度 (2026年3月31日)
建物	480,002千円	449,869千円
土地	709,254	709,254

## 担保に係る債務

	前事業年度 (2025年3月31日)	当事業年度 (2026年3月31日)
短期借入金	52,116千円	- 千円
長期借入金(1年以内返済予定含む)	1,297,884	1,350,000
長期預り保証金	64,179	57,803

## 2 関係会社に対する金銭債権及び金銭債務(区分表示したものを除く)

	前事業年度 (2025年3月31日)	当事業年度 (2026年3月31日)
短期金銭債権	17,995千円	11,418千円
長期金銭債権	17,300	17,300
短期金銭債務	39,307	21,033

## 3 固定資産に係る国庫補助金等の受入れによる圧縮記帳累計額は、次のとおりであります。

	前事業年度 (2025年3月31日)	当事業年度 (2026年3月31日)
建物	127,329千円	136,267千円
構築物	5,264	5,264
機械装置	-	31,404
土地	202,564	202,564
その他無形固定資産	26,517	26,517
計	361,676	402,018

## 4 保証債務

他の会社の金融機関等からの借入金等に対し、債務保証を行っております。

	前事業年度 (2025年3月31日)	当事業年度 (2026年3月31日)
	892,679千円	950,629千円

( 損益計算書関係 )

1 関係会社との取引高

	前事業年度 (自 2024年4月1日 至 2025年3月31日)	当事業年度 (自 2025年4月1日 至 2026年3月31日)
営業取引による取引高		
売上高	315,297千円	327,295千円
営業費	30,951	20,230
営業取引以外の取引による取引高		
収入	12,593	12,590

- 2 販売費に属する費用のおおよその割合は前事業年度27%、当事業年度25%、一般管理費に属する費用のおおよその割合は前事業年度73%、当事業年度75%であります。

販売費及び一般管理費のうち主要な項目及び金額は次のとおりであります。

	前事業年度 (自 2024年4月1日 至 2025年3月31日)	当事業年度 (自 2025年4月1日 至 2026年3月31日)
給料	296,090千円	303,646千円
減価償却費	286,908	299,472
退職給付費用	17,731	17,408
固定資産税	135,010	135,556

( 有価証券関係 )

子会社株式及び関連会社株式

市場価格のない株式等の貸借対照表計上額

区分	前事業年度 (千円)	当事業年度 (千円)
子会社株式	714,135	714,485
関連会社株式	66,100	66,310

( 税効果会計関係 )

1. 繰延税金資産及び繰延税金負債の発生の主な原因別の内訳

	前事業年度 ( 2025年 3月31日 )	当事業年度 ( 2026年 3月31日 )
繰延税金資産		
賞与引当金損金算入限度超過額	13,873千円	15,275千円
有価証券評価損否認	394,825	423,516
減損損失	178,217	172,342
退職給付引当金損金算入限度超過額	12,643	8,911
役員退職慰労引当金損金算入限度超過額	28,700	29,930
一括償却資産否認	1,941	2,128
税務上の繰越欠損金	49,150	573
その他	107,884	70,487
繰延税金資産小計	787,238	723,164
将来減算一時差異等の合計に係る評価性引当額	673,013	671,927
評価性引当額小計	673,013	671,927
繰延税金資産合計	114,224	51,237
繰延税金負債		
固定資産圧縮積立金	136,896	134,301
その他	86,256	143,292
繰延税金負債合計	223,152	277,594
繰延税金資産(負債)の純額	108,927	226,357

2. 法定実効税率と税効果会計適用後の法人税等の負担率との間に重要な差異があるときの、当該差異の原因となった主要な項目別の内訳

	前事業年度 ( 2025年 3月31日 )	当事業年度 ( 2026年 3月31日 )
法定実効税率	35.0%	35.0%
( 調整 )		
住民税均等割	3.8	0.5
受取配当金等永久に益金に算入されない項目	19.1	2.5
評価性引当額の増減額	124.1	0.4
その他	10.7	0.5
税効果会計適用後の法人税等の負担率	154.5	33.1

(収益認識関係)

顧客との契約から生じる収益を理解するための基礎となる情報は、連結財務諸表「注記事項(収益認識関係)」に同一の内容を記載しているため、注記を省略しております。

(重要な後発事象)

該当事項はありません。

【附属明細表】  
【有価証券明細表】  
【株式】

銘柄		株式数 (株)	貸借対照表計上額 (千円)	
投資有価証券	その他有価証券	(株)山形銀行	124,804	294,911
		山形放送(株)	3,637	24,892
		山形空港ビル(株)	240	24,000
		ディー・ティー・ホールディングス(株)	138,818	20,198
		(株)上杉コーポレーション	20	20,000
		(株)チェリーランドさがえ	300	15,000
		(株)山形新聞社	20,787	10,393
		東北電力(株)	6,080	7,113
		(株)山商パートナーズ	50	5,000
		庄内空港ビル(株)	48	4,800
		西川町総合開発(株)	200	4,646
		(株)山形アドビューロ	70	3,500
		おもてなし山形(株)	60	3,000
		フィデアホールディングス(株)	1,000	1,855
		東北放送(株)	225	1,125
		(株)北村製作所	21,300	1,065
		チェリーフラワーパーク(株)	900	900
		その他(5銘柄)	9,135	1,566
計		327,674	443,966	

【有形固定資産等明細表】

(単位：千円)

区分	資産の種類	当期首残高	当期増加額	当期減少額	当期償却額	当期末残高	減価償却累計額
有形固定資産	建物	3,353,577	132,294	9,943	238,738	3,237,190	12,148,896
	構築物	198,439	8,902	18,949	25,448	162,943	2,087,893
	機械及び装置	50,297	64,144	31,404	13,799	69,238	377,859
	車両運搬具	908	1,894	0	1,128	1,675	25,856
	工具、器具及び備品	72,262	29,685	0	14,836	87,111	391,475
	土地	5,744,418	134,266	-	-	5,878,684	-
	リース資産	119,214	2,875	-	48,673	73,416	189,863
	計	9,539,118	374,062	60,297	342,623	9,510,259	15,221,844
無形固定資産	電話加入権	4,410	-	594	-	3,815	-
	その他の無形固定資産	26,641	2,200	-	3,313	25,528	-
	計	31,052	2,200	594	3,313	29,344	-

(注) 1. 当期増加額のうち、主なものは次のとおりであります。

(土地) 山形市桜町二丁目土地 134,266千円

(機械装置) ライザリフト下り乗車対応工事 56,700千円

(建物) 山交ビル8階屋上防水工事 34,064千円

(注) 2. 当期減少額のうち、主なものは次のとおりであります。

(機械装置) ライザリフト圧縮記帳額 31,404千円

(構築物) リナワールド屋外テント除却 18,949千円

【引当金明細表】

(単位：千円)

科目	当期首残高	当期増加額	当期減少額	当期末残高
貸倒引当金	-	254	-	254
賞与引当金	34,185	36,562	34,185	36,562
役員退職慰労引当金	80,025	15,075	11,960	83,140
債務保証損失引当金	130,218	-	104,705	25,513

( 2 ) 【主な資産及び負債の内容】

連結財務諸表を作成しているため、記載を省略しております。

( 3 ) 【その他】

該当事項はありません。

## 第6【提出会社の株式事務の概要】

事業年度	4月1日から3月31日まで			
定時株主総会	6月中			
基準日	3月31日			
株券の種類	株券不発行			
剰余金の配当の基準日	3月31日			
1単元の株式数	-			
株式の名義書換え	取扱場所	山形市鉄砲町二丁目13番18号 株式会社ヤマコー 総務部総務課		
	株主名簿管理人	-		
	取次所	-		
	名義書換手数料	無料		
	新券交付手数料	-		
単元未満株式の買取り	取扱場所	-		
	株主名簿管理人	-		
	取次所	-		
	買取手数料	-		
公告掲載方法	電子公告により行う。ただし電子公告によることができない事故その他やむを得ない事由が生じたときは、官報に掲載して行う。 当社の公告掲載URLは次のとおり。 <a href="http://www.yamako.co.jp/">http://www.yamako.co.jp/</a>			
株主に対する特典	優待乗車証（権利確定日 毎年3月31日）			
	基準持株数	乗車証の種類	交付枚数	有効期限
	1,200株	回数券式乗車証 1回券につき普通運賃100円 以内の区間	20回券	発行年度の7月15日より 翌年 7月14日まで
	1,500株		30回券	
	1,800株	一覧式乗車証	1枚	同上期間内の 発行日より3ヵ月間
	3,000株			同上期間内の 発行日より半年間
	6,000株			発行年度の7月15日より 翌年 7月14日まで
株主はその持株数に応じ5名以内に限り名義を指定して優待乗車証の分割発行を受けることができる。				

## 第7【提出会社の参考情報】

### 1【提出会社の親会社等の情報】

当社は、上場会社ではありませんので、金融商品取引法第24条の7第1項の適用がありません。

### 2【その他の参考情報】

当事業年度の開始日から有価証券報告書提出日までの間に、次の書類を提出しております。

#### (1) 有価証券報告書及びその添付書類

事業年度（第102期）（自 2024年4月1日 至 2025年3月31日） 2025年6月23日東北財務局長に提出

#### (2) 半期報告書

（第103期中） （自 2025年4月1日 至 2025年9月30日） 2025年12月24日東北財務局長に提出

#### (3) 臨時報告書

2025年5月27日東北財務局長に提出

企業内容等の開示に関する内閣府令第19条第2項第3号の規定に基づく臨時報告書であります。

## 第二部【提出会社の保証会社等の情報】

該当事項はありません。

## 独立監査人の監査報告書

2026年6月24日

株式会社 ヤマコー

取締役会 御中

尾形公認会計士事務所

山形県山形市

公認会計士 尾形 吉 則

### 監査意見

私は、金融商品取引法第193条の2第1項の規定に基づく監査証明を行うため、「経理の状況」に掲げられている株式会社ヤマコーの2025年4月1日から2026年3月31日までの連結会計年度の連結財務諸表、すなわち、連結貸借対照表、連結損益計算書、連結包括利益計算書、連結株主資本等変動計算書、連結キャッシュ・フロー計算書、連結財務諸表作成のための基本となる重要な事項、その他の注記及び連結附属明細表について監査を行った。

私は、上記の連結財務諸表が、我が国において一般に公正妥当と認められる企業会計の基準に準拠して、株式会社ヤマコー及び連結子会社の2026年3月31日現在の財政状態並びに同日をもって終了する連結会計年度の経営成績及びキャッシュ・フローの状況を、全ての重要な点において適正に表示しているものと認める。

### 監査意見の根拠

私は、我が国において一般に公正妥当と認められる監査の基準に準拠して監査を行った。監査の基準における私の責任は、「連結財務諸表監査における監査人の責任」に記載されている。私は、我が国における職業倫理に関する規定に従って、会社及び連結子会社から独立しており、また、監査人としてのその他の倫理上の責任を果たしている。私は、意見表明の基礎となる十分かつ適切な監査証拠を入手したと判断している。

### その他の記載内容

その他の記載内容は、有価証券報告書に含まれる情報のうち、連結財務諸表及び財務諸表並びにこれらの監査報告書以外の情報である。経営者の責任は、その他の記載内容を作成し開示することにある。また、監査役及び監査役会の責任は、その他の記載内容の報告プロセスの整備及び運用における取締役の職務の執行を監視することにある。

私の連結財務諸表に対する監査意見の対象にはその他の記載内容は含まれておらず、私はその他の記載内容に対して意見を表明するものではない。

連結財務諸表監査における私の責任は、その他の記載内容を通読し、通読の過程において、その他の記載内容と連結財務諸表又は私が監査の過程で得た知識との間に重要な相違があるかどうか検討すること、また、そのような重要な相違以外にその他の記載内容に重要な誤りの兆候があるかどうか注意を払うことにある。

私は、実施した作業に基づき、その他の記載内容に重要な誤りがあると判断した場合には、その事実を報告することが求められている。

その他の記載内容に関して、私が報告すべき事項はない。

### 連結財務諸表に対する経営者並びに監査役及び監査役会の責任

経営者の責任は、我が国において一般に公正妥当と認められる企業会計の基準に準拠して連結財務諸表を作成し適正に表示することにある。これには、不正又は誤謬による重要な虚偽表示のない連結財務諸表を作成し適正に表示するために経営者が必要と判断した内部統制を整備及び運用することが含まれる。

連結財務諸表を作成するに当たり、経営者は、継続企業の前提に基づき連結財務諸表を作成することが適切であるかどうかを評価し、我が国において一般に公正妥当と認められる企業会計の基準に基づいて継続企業に関する事項を開示する必要がある場合には当該事項を開示する責任がある。

監査役及び監査役会の責任は、財務報告プロセスの整備及び運用における取締役の職務の執行を監視することにある。

### 連結財務諸表監査における監査人の責任

監査人の責任は、監査人が実施した監査に基づいて、全体としての連結財務諸表に不正又は誤謬による重要な虚偽表示がないかどうかについて合理的な保証を得て、監査報告書において独立の立場から連結財務諸表に対する意見を表明することにある。虚偽表示は、不正又は誤謬により発生する可能性があり、個別に又は集計すると、連結財務諸表の利用者の意思決定に影響を与えると合理的に見込まれる場合に、重要性があると判断される。

監査人は、我が国において一般に公正妥当と認められる監査の基準に従って、監査の過程を通じて、職業的専門家としての判断を行い、職業的懐疑心を保持して以下を実施する。

- ・ 不正又は誤謬による重要な虚偽表示リスクを識別し、評価する。また、重要な虚偽表示リスクに対応した監査手続を立案し、実施する。監査手続の選択及び適用は監査人の判断による。さらに、意見表明の基礎となる十分かつ適切な監査証拠を入手する。
- ・ 連結財務諸表監査の目的は、内部統制の有効性について意見表明するためのものではないが、監査人は、リスク評価の実施に際して、状況に応じた適切な監査手続を立案するために、監査に関連する内部統制を検討する。
- ・ 経営者が採用した会計方針及びその適用方法の適切性、並びに経営者によって行われた会計上の見積りの合理性及び関連する注記事項の妥当性を評価する。
- ・ 経営者が継続企業を前提として連結財務諸表を作成することが適切であるかどうか、また、入手した監査証拠に基づき、継続企業の前提に重要な疑義を生じさせるような事象又は状況に関して重要な不確実性が認められるかどうか結論付ける。継続企業の前提に関する重要な不確実性が認められる場合は、監査報告書において連結財務諸表の注記事項に注意を喚起すること、又は重要な不確実性に関する連結財務諸表の注記事項が適切でない場合は、連結財務諸表に対して除外事項付意見を表明することが求められている。監査人の結論は、監査報告書日までに入手した監査証拠に基づいているが、将来の事象や状況により、企業は継続企業として存続できなくなる可能性がある。
- ・ 連結財務諸表の表示及び注記事項が、我が国において一般に公正妥当と認められる企業会計の基準に準拠しているかどうかとともに、関連する注記事項を含めた連結財務諸表の表示、構成及び内容、並びに連結財務諸表が基礎となる取引や会計事象を適正に表示しているかどうかを評価する。
- ・ 連結財務諸表に対する意見の基礎となる、会社及び連結子会社の財務情報に関する十分かつ適切な監査証拠を入手するために、連結財務諸表の監査を計画し実施する。監査人は、連結財務諸表の監査に関する指揮、監督及び査閲に関して責任がある。監査人は、単独で監査意見に対して責任を負う。

監査人は、監査役及び監査役会に対して、計画した監査の範囲とその実施時期、監査の実施過程で識別した内部統制の重要な不備を含む監査上の重要な発見事項、及び監査の基準で求められているその他の事項について報告を行う。

#### 利害関係

会社及び連結子会社と私との間には、公認会計士法の規定により記載すべき利害関係はない。

以上

- 
- (注) 1 . 上記は、監査報告書の原本に記載された事項を電子化したものであり、その原本は当社が別途保管しております。
- 2 . X B R L データは、監査の対象には含まれていません。

## 独立監査人の監査報告書

2026年6月24日

株式会社 ヤマコー

取締役会 御中

尾形公認会計士事務所

山形県山形市

公認会計士 尾形 吉 則

### 監査意見

私は、金融商品取引法第193条の2第1項の規定に基づく監査証明を行うため、「経理の状況」に掲げられている株式会社ヤマコーの2025年4月1日から2026年3月31日までの第103期事業年度の財務諸表、すなわち、貸借対照表、損益計算書、株主資本等変動計算書、重要な会計方針、その他の注記及び附属明細表について監査を行った。

私は、上記の財務諸表が、我が国において一般に公正妥当と認められる企業会計の基準に準拠して、株式会社ヤマコーの2026年3月31日現在の財政状態並びに同日をもって終了する事業年度の経営成績を、全ての重要な点において適正に表示しているものと認める。

### 監査意見の根拠

私は、我が国において一般に公正妥当と認められる監査の基準に準拠して監査を行った。監査の基準における私の責任は、「財務諸表監査における監査人の責任」に記載されている。私は、我が国における職業倫理に関する規定に従って、会社から独立しており、また、監査人としてのその他の倫理上の責任を果たしている。私は、意見表明の基礎となる十分かつ適切な監査証拠を入手したと判断している。

### その他の記載内容

その他の記載内容は、有価証券報告書に含まれる情報のうち、連結財務諸表及び財務諸表並びにこれらの監査報告書以外の情報である。経営者の責任は、その他の記載内容を作成し開示することにある。また、監査役及び監査役会の責任は、その他の記載内容の報告プロセスの整備及び運用における取締役の職務の執行を監視することにある。

私の財務諸表に対する監査意見の対象にはその他の記載内容は含まれておらず、私はその他の記載内容に対して意見を表明するものではない。

財務諸表監査における私の責任は、その他の記載内容を通読し、通読の過程において、その他の記載内容と財務諸表又は私が監査の過程で得た知識との間に重要な相違があるかどうかを検討すること、また、そのような重要な相違以外にその他の記載内容に重要な誤りの兆候があるかどうかを注意を払うことにある。

私は、実施した作業に基づき、その他の記載内容に重要な誤りがあると判断した場合には、その事実を報告することが求められている。

その他の記載内容に関して、私が報告すべき事項はない。

### 財務諸表に対する経営者並びに監査役及び監査役会の責任

経営者の責任は、我が国において一般に公正妥当と認められる企業会計の基準に準拠して財務諸表を作成し適正に表示することにある。これには、不正又は誤謬による重要な虚偽表示のない財務諸表を作成し適正に表示するために経営者が必要と判断した内部統制を整備及び運用することが含まれる。

財務諸表を作成するに当たり、経営者は、継続企業的前提に基づき財務諸表を作成することが適切であるかどうかを評価し、我が国において一般に公正妥当と認められる企業会計の基準に基づいて継続企業に関する事項を開示する必要がある場合には当該事項を開示する責任がある。

監査役及び監査役会の責任は、財務報告プロセスの整備及び運用における取締役の職務の執行を監視することにある。

### 財務諸表監査における監査人の責任

監査人の責任は、監査人が実施した監査に基づいて、全体としての財務諸表に不正又は誤謬による重要な虚偽表示がないかどうかについて合理的な保証を得て、監査報告書において独立の立場から財務諸表に対する意見を表明することにある。虚偽表示は、不正又は誤謬により発生する可能性があり、個別に又は集計すると、財務諸表の利用者の意思決定に影響を与えると合理的に見込まれる場合に、重要性があると判断される。

監査人は、我が国において一般に公正妥当と認められる監査の基準に従って、監査の過程を通じて、職業的専門家としての判断を行い、職業的懐疑心を保持して以下を実施する。

- ・ 不正又は誤謬による重要な虚偽表示リスクを識別し、評価する。また、重要な虚偽表示リスクに対応した監査手続を立案し、実施する。監査手続の選択及び適用は監査人の判断による。さらに、意見表明の基礎となる十分かつ適切な監査証拠を入手する。
- ・ 財務諸表監査の目的は、内部統制の有効性について意見表明するためのものではないが、監査人は、リスク評価の実施に際して、状況に応じた適切な監査手続を立案するために、監査に関連する内部統制を検討する。
- ・ 経営者が採用した会計方針及びその適用方法の適切性、並びに経営者によって行われた会計上の見積りの合理性及び関連する注記事項の妥当性を評価する。
- ・ 経営者が継続企業を前提として財務諸表を作成することが適切であるかどうか、また、入手した監査証拠に基づき、継続企業の前提に重要な疑義を生じさせるような事象又は状況に関して重要な不確実性が認められるかどうか結論付ける。継続企業の前提に関する重要な不確実性が認められる場合は、監査報告書において財務諸表の注記事項に注意を喚起すること、又は重要な不確実性に関する財務諸表の注記事項が適切でない場合は、財務諸表に対して除外事項付意見を表明することが求められている。監査人の結論は、監査報告書日までに入手した監査証拠に基づいているが、将来の事象や状況により、企業は継続企業として存続できなくなる可能性がある。
- ・ 財務諸表の表示及び注記事項が、我が国において一般に公正妥当と認められる企業会計の基準に準拠しているかどうかとともに、関連する注記事項を含めた財務諸表の表示、構成及び内容、並びに財務諸表が基礎となる取引や会計事象を適正に表示しているかどうかを評価する。

監査人は、監査役及び監査役会に対して、計画した監査の範囲とその実施時期、監査の実施過程で識別した内部統制の重要な不備を含む監査上の重要な発見事項、及び監査の基準で求められているその他の事項について報告を行う。

#### 利害関係

会社と私との間には、公認会計士法の規定により記載すべき利害関係はない。

以上

---

(注) 1 . 上記は、監査報告書の原本に記載された事項を電子化したものであり、その原本は当社が別途保管しております。

2 . X B R L データは、監査の対象には含まれていません。